

ПАСПОРТ ДОСТУПНОСТИ

№ 273

**объекта социальной инфраструктуры
(ОСИ)**

Общежитие ГБПОУ РО «САТТ»

Организация, расположенная на объекте:

***Государственное бюджетное
профессиональное образовательное
учреждение Ростовской области
«Семикаракорский агротехнологический
техникум»***

адрес объекта: ***Ростовская область,
г. Семикаракорск,
пр. В.А.Закруткина, 23***

Руководитель: ***Директор Т.А. Шаповалова***

СОГЛАСОВАНО

Директор

ДСЗН Администрации
Семикаракорского района
Н.В. Малыш



« » 2019г.

УТВЕРЖДАЮ
Директор ГБПОУ РО «САТТ»



Г.А. Шаповалова

«28» августа 2019г.

ПАСПОРТ ДОСТУПНОСТИ
объекта социальной инфраструктуры (ОСИ)
№ 273

1. Общие сведения об объекте

- 1.1. Наименование (вид) объекта: Общезитие ГБПОУ РО «САТТ»
- 1.2. Адрес объекта: 346630, Ростовская область, г. Семикаракорск, пр. В.А. Закуткина дом № 23
- 1.3. Сведения о размещении объекта:
- отдельно стоящее здание 5 этажей, 2194,9 кв. м, отдельно стоящее здание столовой 1 этаж, 376,9 кв.м
- часть здания на этаже - кв.м
- наличие прилегающего земельного участка (да, нет); 31821 кв.м
- 1.4. Год постройки здания 1975 последнего капитального ремонта -
- 1.5. Дата предстоящих плановых ремонтных работ: текущего 2020 капитального
- сведения об организации, расположенной на объекте**
- 1.6. Название организации (учреждения), (полное юридическое наименование – согласно Уставу, краткое наименование)
Государственное бюджетное профессиональное образовательное учреждение Ростовской области «Семикаракорский агротехнологический техникум» (ГБПОУ РО «САТТ»)
- 1.7. Юридический адрес организации (учреждения) 346630 Ростовская область, г. Семикаракорск, пр. В.А. Закуткина дом № 23
- 1.8. Основание для пользования объектом (оперативное управление, аренда, собственность) оперативное управление
- 1.9. Форма собственности (государственная, негосударственная) государственная

1.10. Территориальная принадлежность (федеральная, региональная, муниципальная) региональная

1.11. Вышестоящая организация (наименование) Министерство общего и профессионального образования Ростовской Области

1.12. Адрес вышестоящей организации, другие координаты 344082, г. Ростов-на-Дону, пер. Доломановский, д.3131 тел. (863)240-34-97 факс (863)267-86-44. E-mail: min@rostobr.ru. http://www.rostobr.ru

2. Характеристика деятельности организации на объекте (по обслуживанию населения)

2.1. Сфера деятельности (защита, охранение, образование, социальная защита, физическая культура и спорт, культура, связь и информация, транспорт, жилой фонд, потребительский рынок и сфера услуг, другое) физическая культура и спорт, культура, связь и информация, транспорт, жилой фонд, потребительский рынок и сфера услуг, другое

2.2. Виды оказываемых услуг: Проживание обучающихся

2.3. Форма оказания услуг: (на объекте, с длительным пребыванием, в т.ч. проживанием, на дому, дистанционно)

С длительным пребыванием, в т.ч. проживанием

2.4. Категории обслуживаемого населения по возрасту: (дети, взрослые трудоспособного возраста, пожилые; все возрастные категории)

все возрастные категории

2.5. Категории обслуживаемых инвалидов: инвалиды, передвигающиеся на коляске, инвалиды с нарушениями опорно-двигательного аппарата; с нарушениями зрения, с нарушениями слуха, с нарушениями интеллекта.

2.6. Плановая мощность: посещаемость (количество обслуживаемых в день), вместимость, пропускная способность: 250 человек

2.7. Участие в исполнении ИПР инвалида, ребенка-инвалида (да, нет) нет

3. Состояние доступности объекта

3.1. Путь следования к объекту пассажирским транспортом Остановка городского транспорта

(описать маршрут движения с использованием пассажирского транспорта)

да

3.2. Путь к объекту от ближайшей остановки пассажирского транспорта:

3.2.1. расстояние до объекта от остановки транспорта 350 м

3.2.2. время движения (пешком) 10 мин.

3.2.3. наличие выделенного от проезжей части пешеходного пути (да, нет), да

3.2.4. Перекрестки: нерегулируемые; регулируемые, со звуковой сигнализацией, таймером; нерегулируемые

3.2.5. Информация на пути следования к объекту: акустическая, тактильная, визуальная; нет

3.2.6. Перепады высоты на пути: есть, нет Есть (бордюры)

Их обустройство для инвалидов на коляске: да, нет нет

3.3. Организация доступности объекта для инвалидов – форма обслуживания*

№ п/п	Категория инвалидов (вид нарушения)	Вариант организации доступности объекта (формы обслуживания)*
1.	Все категории инвалидов и МГН <i>в том числе инвалиды:</i>	ВНД (К,С), ДУ (О), Б (Г,У)
2.	передвигающиеся на креслах-колясках	ВНД
3.	с нарушениями опорно-двигательного аппарата	ДУ
4.	с нарушениями зрения	ВНД
5.	с нарушениями слуха	Б
6.	с нарушениями умственного развития	Б

* - указывается один из вариантов: «А», «Б», «ДУ», «ВНД»

3.4. Состояние доступности основных структурно-функциональных зон

№ п/п	Основные структурно-функциональные зоны	Состояние доступности, в том числе для основных категорий инвалидов**
1.	Территория, прилегающая к зданию (участок)	ВНД (К,С), ДУ (О), ДЧ-И (Г,У)
2.	Вход (входы) в здание	ВНД (К,С), ДУ (О), ДЧ-И (Г,У)
3.	Путь (пути) движения внутри здания (в т.ч. пути эвакуации)	ВНД (К,С), ДУ (О), ДЧ-И (Г,У)
4.	Зона целевого назначения здания (целевого посещения объекта)	ВНД (С), ДУ (К,О) ДЧ-И (Г,У)
5.	Санитарно-гигиенические помещения	ВНД (К,О,С), ДЧ-И (Г,У)
6.	Система информации и связи (на всех зонах)	ВНД (С), ДУ (К,О, Г, У)
7.	Пути движения к объекту (от остановки транспорта)	-
8.	Все зоны и участки	ВНД (К,С), ДУ (О), ДЧ-И (Г,У)

** Указывается: ДП-В - доступно полностью всем; ДП-И (К, О, С, Г, У) – доступно полностью избирательно (указать категории инвалидов); ДЧ-В - доступно частично всем; ДЧ-И (К, О, С, Г, У) – доступно частично избирательно (указать категории инвалидов); ДУ - доступно условно, ВНД - всем недоступно

3.5. ИТОГОВОЕ ЗАКЛЮЧЕНИЕ о состоянии доступности ОСИ: ВНД (К,С), ДУ (О), ДЧ-И (Г,У)

4. Управленческое решение

4.1. Рекомендации по адаптации основных структурных элементов объекта

№ п/п	Основные структурно-функциональные зоны объекта	Рекомендации по адаптации объекта (вид работы)*
1.	Территория, прилегающая к зданию (участок)	<p>На входе с ул. Королева перепад высоты в проеме калитки сгладить плавным съездом с уклоном до 5%. Предусмотреть ровное нескользящее покрытие поверхности по путям движения по территории. Обустроить пешеходные дорожки шириной не менее 2,0м с ровным нескользящим покрытием поверхности. По краям пешеходных дорожек предусмотреть бордюры высотой не менее 0,05м. В местах примыкания пешеходных дорожек к путям движения обустроить бордюрные пандусы с уклоном не более 10% и перепадом высот в местах съезда не более 0,015 м. На территории предусмотреть места отдыха, доступные для МГН, оборудованные скамьями с подлокотниками.</p> <p>На входе на территорию общежития перед калитками на расстоянии 0,8м установить тактильную предупредительную разметку шириной 0,5м.</p> <p>На расстоянии 3-5м от входов на территорию установить тактильные мнемосхемы в соответствии с требованиями ГОСТ Р 52875-2007 с указанием основных зон и путей движения по территории и доступных входов в здание. Около калиток установить информационную контрастную, тактильную табличку об объекте, дублированную ирифтом Брайля на высоте 1,6м по верхнему краю. Установить другие информирующие обозначения и указатели, в т.ч. тактильные.</p> <p style="text-align: center;">Капитальный ремонт</p> <p>На входе в здание общежития обустроить входную площадку с ровным нескользящим покрытием поверхности размерами не менее 2,2 на 2,2м так, чтобы пол вестибюля и пол тамбура были расположены в одном уровне с поверхностью входной площадки. К входной площадке обустроить лестницу со ступенями одинаковой высоты и геометрии с проступью 0,3м, высотой ступени от 0,12 до 0,15м с ровным шероховатым покрытием поверхности ступеней. Установить поручни с обеих сторон лестницы на высоте 0,9м с завершающими горизонтальными частями длиннее марша лестницы на 0,3м, с нетрадирующим покрытием.</p> <p>Крайние ступени лестницы (первую и последнюю) контрастно маркировать по проступи. Перед лестницей установить тактильную предупредительную разметку шириной 0,5м за 0,8м до лестничного марша.</p>
2.	Вход (входы) в здание	<p>Для доступа инвалидов на креслах-колясках в здание общежития обустроить пандус с уклоном не более 8%, с ровным нескользящим покрытием поверхности пандуса, контрастным по отношению</p>

	<p>к прилегающей поверхности. Длина марша пандуса не должна превышать 6м. В нижнем и верхнем окончании пандуса, а также в местах изменения направления движения, предусмотреть свободные площадки, размерами не менее 1,5*1,5м. С обеих сторон пандуса оборудовать поручни в двух уровнях, высотой 0,9 и 0,7м с нетравмирующим завершением, длиной марша пандуса на 0,3м. Предусмотреть расстояние между поручнями 0,9-1,0м. По открытым краям марша пандуса установить колесоотбойник высотой 0,1м. На входе в здание установить контрастную тактильную табличку об объекте, дублированную шрифтом Брайля на высоте 1,6м по верхнему краю.</p> <p>На входе в здание общезжития заменить дверь в соответствии с требованиями СП59.13330-2012 (ширина проема в свету при открытой одной створке 0,9м, высота порогов не более 0,014м). Обеспечить устанавливаемую дверь смотровыми панелями из прозрачного ударопрочного материала. Нижняя часть смотровых панелей на двери должна располагаться на высоте от 0,5м до 1,2м от уровня пола.</p> <p>Предусмотреть ручки П-образного типа, контрастные по отношению к полотну двери.</p> <p>Смотровые панели и дверные проемы контрастно маркировать.</p> <p>Установить доводчики с задержкой закрытия двери не менее 5 секунд, и чтобы усилие при открывании двери было не более 19,5Нм.</p> <p>Для обеспечения доступа инвалидов на креслах-колясках в здание обустроить пол тамбура в одном уровне с полом вестибюля и поверхностью входной площадки. В тамбуре заменить дверь в соответствии с требованиями СП59.13330-2012 (ширина проема в свету при открытой одной створке не менее 0,9м, высота порога не более 0,014м). Обеспечить устанавливаемые двери смотровыми панелями из прозрачного ударопрочного материала. Нижняя часть смотровых панелей на дверях должна располагаться на высоте от 0,5м до 1,2м от уровня пола.</p> <p>Установить ручки П-образного типа, контрастные по отношению к полотнам дверей.</p> <p>Смотровые панели и дверной проем контрастно маркировать.</p> <p>Установить доводчик с задержкой закрытия двери не менее 5 секунд, и чтобы усилие при открывании двери было не более 19,5Нм.</p> <p style="text-align: center;">Текущий, капитальный ремонт</p> <p>Для обеспечения доступа инвалидов на креслах-колясках в здание общезжития обустроить пол вестибюля общезжития в одном уровне с полом тамбура и входной площадки. Предусмотреть ровное нескользящее покрытие поверхности поверхности в вестибюле.</p> <p>В вестибюле и в коридорах по пути движения установить доступные, интуитивно понятные, идентичные информирующие обозначения и указатели</p> <p>До проведения реконструкции здания на лестницах, ведущих на верхние этажи установить</p>
<p>3. Путь (пути) движения внутри здания (в т.ч. пути эвакуации)</p>	

	<p>поручни с другой стороны лестницы технически невозможно из-за недостаточной ширины лестниц. На лестницах предусмотреть поручни с неравмирующим завершением, длиннее маршей лестниц на 0,3м. Краевые ступени лестниц (первую и последнюю) контрастно маркировать по проступи. Установить доступные информирующие обозначения, обозначения этажей.</p> <p>Установка лифта или подъемной платформы для обеспечения доступа инвалидов на кресла-колясках на верхние этажи здания общезжития до проведения реконструкции здания невозможно.</p> <p>Пути движения являются путями эвакуации.</p> <p>На эвакуационном выходе в общежитии обустроить входную площадку размерами не менее 1,5 на 1,85м с ровным нескользким покрытием поверхности. Установить ограждение площадки высотой 0,9м. К входной площадке обустроить лестницу со ступенями одинаковой высоты и геометрией с высотой ступеней 0,15м, проступью, 0,3м. Установить поручни с обеих сторон лестницы на высоте 0,9м с неравмирующим завершением, длиннее марша лестницы на 0,3м.</p> <p>Заменить двери на эвакуационном выходе и в тамбуре в соответствии с требованиями СП59.13330-2012 (ширина проема в свету не менее 0,9м, высота порога не более 0,014м).</p> <p>Предусмотреть установку ручек П-образного типа, контрастных по отношению к поверхности дверей. Контрастно маркировать дверные проемы.</p> <p>Установить знаки, указывающие направление эвакуации.</p> <p>Текущий, капитальный ремонт</p>
<p>Зона целевого назначения здания (целевого посещения объекта)</p> <p>4.</p>	<p>В учебных кабинетах, расположенных в общежитии, заменить двери таким образом, чтобы ширина дверного проема в свету была не менее 0,9м. Обеспечить высоту порога в дверном проёме не более 0,014м. Предусмотреть дверные полотна контрастные по отношению к прилегающим поверхностям, или контрастно маркировать дверные проемы. Предусмотреть установку ручек нажимного типа, контрастных по отношению к поверхности дверей. Со стороны открывания дверей на стене установить информирующие обозначения о назначении целевой зоны на высоте 1,6м по верхнему краю.</p> <p>В здании общежития в библиотеке предусмотреть обустройство пола в одном уровне с полом вестибюля. В библиотеке и в столовой на входе в учебные мастерские поваров заменить двери таким образом, чтобы ширина дверных проёмов в свету была не менее 0,9м. Обеспечить высоту порогов в дверных проёмах не более 0,014м. Предусмотреть дверные полотна контрастные по отношению к прилегающим поверхностям, или контрастно маркировать дверные проемы. Предусмотреть установку ручек нажимного типа, контрастных по отношению к поверхности дверей. Со стороны открывания дверей на стене установить информирующие обозначения о назначении целевой зоны на высоте 1,6м по верхнему краю.</p> <p>В столовой предусмотреть установку оторных поручней на умывальнике. Установить краны</p>

	<p>порционно-нажимного типа. В столовой предусмотреть устройство пола в учебном классе в одном уровне с полом вестибюля</p> <p>Текущий ремонт</p> <p>На верхних этажах здания общежития около входов в жилые комнаты со стороны открывания дверей на стене установить доступные информационные обозначения о назначении целевой зоны на высоте 1,6м по верхнему краю.</p>
<p>Жилые помещения</p>	<p>Текущий ремонт</p> <p>На первом этаже в здании общежития оборудовать доступную универсальную кабину для всех категорий инвалидов. Увеличить размеры туалета до максимально возможных в соответствии с требованиями СП 59.13330.2012 за счет переноса стен в душевой комнате. В туалете заменить дверь таким образом, чтобы ширина дверного проема в свету была не менее 0,9м. Обеспечить высоту порога в дверном проёме не более 0,014м. Предусмотреть дверное полотно контрастное по отношению к прилегающим поверхностям, или контрастно маркировать дверной проем. Предусмотреть установку ручек нажимного типа, контрастных по отношению к поверхности двери. Санитарно-технические приборы установить так, что бы они были доступны для инвалидов на креслах-колясках. Около унитаза для инвалидов на креслах-колясках предусмотреть свободное пространство для кресла-коляски размером не менее 0,8м. Со свободной стороны установить откидной поручень. Установить умывальник без пьедестала. В туалете оборудовать вентиляцию.</p>
<p>5. Санитарно-гигиенические помещения</p>	<p>Увеличить размеры туалетной комнаты в столовой нет технической возможности. В связи с этим оборудовать туалет в столовой для всех категорий инвалидов, кроме инвалидов на креслах-колясках. В туалете предусмотреть устройство пола в одном уровне с полом коридора. Увеличить ширину дверного проема до максимально возможного. Обеспечить высоту порога в дверном проёме не более 0,014м. Предусмотреть дверное полотно контрастное по отношению к прилегающим поверхностям, или контрастно маркировать дверной проем. Предусмотреть установку ручек нажимного типа, контрастных по отношению к поверхности двери. Туалетные комнаты в общежитии и в столовой оборудовать опорными поручнями для умывальника, крючками для костюмов. Предусмотреть установку порционно-нажимного типа. Обеспечить освещение, аварийное освещение и кнопку вызова помощи на высоте 0,6-0,8м вблизи унитаза.</p> <p>Туалеты оборудовать информационными знаками и указателями, в т. ч. тактильными.</p> <p>В душевой комнате в здании общежития заменить дверь таким образом, чтобы ширина дверного проема в свету была не менее 0,9м. Обеспечить высоту порога в дверном проёме не более 0,014м.</p>

	<p>Предусмотреть дверное полотно контрастное по отношению к прилегающим поверхностям, или контрастно маркировать дверной проем. Предусмотреть установку ручек нажимного типа, контрастных по отношению к поверхности двери.</p> <p>Предусмотреть уровень пола в душевой в одном уровне с полом коридора.</p> <p>Установить поддон без порога, опорные ручки, крючки для костылей. Душевую кабину оборудовать переносным или закрепленным на стене складным сиденьем, расположенным на высоте не более 0,48м от уровня поддона, ручным душем, настенными ручками. Установить умывальник без пьедестала. Умывальник оборудовать опорными ручками по периметру. Вблизи умывальника предусмотреть крючки для костылей. Установить краны порционно-нажимного типа.</p> <p>Предусмотреть освещение. Обеспечить аварийное освещение и кнопку вызова помощи.</p> <p>Душевую оборудовать информационными знаками и указателями, в т. ч. тактильными.</p>
<p>6.</p> <p>Система информации на объекте (на всех зонах)</p>	<p style="text-align: center;">Капитальный ремонт</p> <p>Идентифицировать доступные для МГН элементы здания информационными табличками и пиктограммами. Обозначить доступные зоны символами доступности. Обеспечить непрерывность информации. Установить информирующие обозначения идентичные, контрастные относительно прилегающей поверхности, интуитивно-понятные.</p> <p>Установить кнопки вызова персонала в санузлах и в душевой на высоте 0,6-0,8м. Визуальную информацию дублировать печатными носителями статической информации, выпуклой рельефным шрифтом и шрифтом Брайля. Обеспечить информационную поддержку для своевременного ориентирования на объекте.</p>
<p>7.</p> <p>Пути движения к объекту (от остановки транспорта)</p>	<p style="text-align: center;">Текущий ремонт</p>
<p>8.</p> <p>Все зоны и участки</p>	<p>Выполнить работы по адаптации объекта в соответствии с рекомендациями по каждой зоне. В связи с тем, что на первом этаже общежития расположены библиотека и учебные классы, необходима организация доступного входа в общежитие и первого этажа.</p> <p>В случае, если при обустройстве покрытия поверхности пола в вестибюле, будет повреждено покрытие поверхности стен, покрытие поверхности стен отремонтировать.</p> <p>До проведения реконструкции здания общежития обеспечить доступ на верхние этажи инвалидов, передвигающихся на креслах колясках и с нарушением опорно-двигательного аппарата нет технической возможности. В связи с этим предусмотреть возможность организации обучения такля учащихся без предоставления места для проживания. Эвакуацию инвалидов организовать через главный вход и эвакуационный выход в соответствии с правилами</p>

	<p style="text-align: center;"><i>обслуживания.</i></p> <p><i>Разработать правила обслуживания и обеспечения безопасности посетителей с ограниченными возможностями здоровья.</i></p> <p><i>Провести инструктирование персонала о правилах обслуживания инвалидов.</i></p> <p><i>Оборудовать коллекцию систему информации и сигнализации об опасности.</i></p>
--	--

*. указывается один из вариантов (видов работ): не нуждается; ремонт (текущий, капитальный); индивидуальное решение с ТСР; технические решения невозможны – организация альтернативной формы обслуживания

4.2. Период проведения работ _____
 в рамках исполнения адресной программы адаптации объектов социальной структуры для инвалидов и МГН.
(указываются наименование документа, программы, плана)

4.3. Ожидаемый результат (по состоянию доступности) после выполнения работ по адаптации ДП-И (О,С,Г,У), ДЧ-И (К) – объект доступен полностью для инвалидов с нарушениями опорно-двигательного аппарата, зрения, слуха, интеллекта; объект доступен частично для инвалидов на креслах-колясках (в уровне первого этажа)

Оценка результата исполнения программы, плана (по состоянию доступности) _____

4.4. Для принятия решения требуется, не требуется *(нужное подчеркнуть):* _____

Согласование Требуется с общественными организациями инвалидов

4.5. Информация размещена (обновлена) на Карте доступности субъекта РФ дата _____
(наименование сайта, портала)

5. Особые отметки

Паспорт сформирован на основании:

1. Акта обследования объекта: № 2 от «30» июля 2019 г.

УТВЕРЖДАЮ
Директор ГЕПОУ РО «САТТ»


Т.А. Шаповалова

«30» июля 2019г.

АКТ ОБСЛЕДОВАНИЯ № 2
объекта социальной инфраструктуры
К ПАСПОРТУ ДОСТУПНОСТИ ОСИ

Ростовская область

Наименование территориального образования субъекта РФ

«30» июля 2019г.

1. Общие сведения об объекте

1.1. Наименование (вид) объекта: Общешитие ГЕПОУ РО «САТТ»

1.2. Адрес объекта: 346630, Ростовская область, г. Семикаракорск, пр. В.А. Закруткина дом № 23

1.3. Сведения о размещении объекта:

- отдельно стоящее здание 5 этажей, 2194,9 кв. м, отдельно стоящее здание 1 этаж, 376,9 кв.м

- часть здания на - этаже - - кв.м

- наличие прилегающего земельного участка (да, нет); 31821 кв.м

1.4. Год постройки здания 1975 последнего капитального ремонта -

1.5. Дата предстоящих плановых ремонтных работ: текущего 2020

1.6. Название организации (учреждения), (полное юридическое наименование – согласно Уставу, краткое наименование) капитального -

Государственное бюджетное профессиональное образовательное учреждение Ростовской области «Семикаракорский агротехнологический техникум» (ГЕПОУ РО «САТТ»)

1.7. Юридический адрес организации (учреждения) 346630, Ростовская область, г. Семикаракорск, пр. В.А. Закруткина дом № 23

2. Характеристика деятельности организации на объекте (по обслуживанию населения)

2.1. Дополнительная информация Проживание обучающихся

3. Состояние доступности объекта

- 3.1. Путь следования к объекту пассажирским транспортом Остановка городского транспорта
(описать маршрут движения с использованием пассажирского транспорта)
наличие адаптированного пассажирского транспорта к объекту нет
- 3.2. Путь к объекту от ближайшей остановки пассажирского транспорта:
3.2.1. расстояние до объекта от остановки транспорта 350 м
3.2.2. время движения (пешком) 10 мин.
3.2.3. наличие выделенного от проезжей части пешеходного пути (да, нет), да
3.2.4. Перекрестки: нерегулируемые; регулируемые, со звуковой сигнализацией, таймером; нерегулируемые
3.2.5. Информация на пути следования к объекту: акустическая, тактильная, визуальная, нет
3.2.6. Перепады высоты на пути: есть, нет Есть (бордюры)
Их обустройство для инвалидов на коляске: да, нет нет

3.3. Организация доступности объекта для инвалидов – форма обслуживания*

№ п/п	Категория инвалидов(вид нарушения)	Вариант организации доступности объекта (формы обслуживания)*
1.	Все категории инвалидов и МГН <i>в том числе инвалиды:</i>	ВНД (К.С), ДУ (О), Б (Г,У)
2.	передвигающиеся на креслах-колясках	ВНД
3.	с нарушениями опорно-двигательного аппарата	ДУ
4.	с нарушениями зрения	ВНД
5.	с нарушениями слуха	Б
6.	с нарушениями умственного развития	Б

* - указывается один из вариантов: «А», «Б», «ДУ», «ВНД»

3.4. Состояние доступности основных структурно-функциональных зон

№ п/п	Основные структурно-функциональные зоны	Состояние доступности основных структурно-функциональных зон для основных категорий инвалидов**	Приложение	
			№ на плане	№ фото
1.	Территория, прилегающая к зданию (участок)	ВНД (К,С), ДУ (О), ДЧ-И (Г,У)	1,2	1,2,3,4
2.	Вход (входы) в здание	ВНД (К,С), ДУ (О), ДЧ-И (Г,У)	3,4,5	5,6,7,8
3.	Путь (пути) движения внутри здания (в т.ч. пути эвакуации)	ВНД (К,С), ДУ (О), ДЧ-И (Г,У)	6,7,8	9,10,11,12,13,14
4.	Зона целевого назначения здания (целевого посещения объекта)	ВНД (С), ДУ (К,О) ДЧ-И (Г,У)	9,10,11	15,16,17,18,19
5.	Санитарно-гигиенические помещения	ВНД (К,О,С), ДЧ-И (Г,У)	12,13	20,21,22,23,24
6.	Система информации и связи (на всех зонах)	ВНД (С), ДУ (К,О, Г, У)	-	-
7.	Пути движения к объекту (от остановки транспорта)	-	-	-
8.	Все зоны и участки	ВНД (К,С), ДУ (О), ДЧ-И (Г,У)	1,2,3,4,5,6,7,8,9,10,11,12,13	1,2,3,4,5,6,7,8,9,10,11,12,13,14,15,16,17,18,19,20,21,22,23,24

** Указывается: П-В - доступно полностью всем; ДП-И (К, О, С, Г, У) - доступно полностью избирательно (указать категорию инвалидов); ДЧ-В - доступно частично всем; ДЧ-И (К, О, С, Г, У) - доступно частично избирательно (указать категорию инвалидов); ДУ - доступно условно; ВНД - всем недоступно

3.5. ИТОГОВОЕ ЗАКЛЮЧЕНИЕ о состоянии доступности ОСИ: ВНД (К,С), ДУ (О), ДЧ-И (Г,У)

4. Управленческое решение

4.1. Рекомендации по адаптации основных структурных элементов объекта

№ п/п	Основные структурно-функциональные зоны объекта	Рекомендации по адаптации объекта (вид работы)*
1.	Территория, прилегающая к зданию (участок)	<p>На входе с ул. Королева перепад высоты в проеме калитки сглаживать плавным съездом с уклоном до 5%. Предусмотреть ровное нескользящее покрытие поверхности по путям движения по территории. Обустраивать пешеходные дорожки шириной не менее 2,0м с ровным нескользящим покрытием поверхности. По краям пешеходных дорожек предусмотреть бордюры высотой не менее 0,05м. В местах примыкания пешеходных дорожек к путям движения обустроить бордюрные пандусы с уклоном не более 10% и перепадом высот в местах съезда не более 0,015 м. На территории предусмотреть места отдыха, доступные для МГН, оборудованные скамьями с подлокотниками.</p>

	<p>На входе на территорию общежития перед калитками на расстоянии 0,8м установить тактильную предупредительную разметку шириной 0,5м.</p> <p>На расстоянии 3-5м от входов на территорию установить тактильные знаменосемы в соответствии с требованиями ГОСТ Р52875-2007 с указанием основных зон и путей движения по территории и доступных входов в здание. Около калиток установить информационную контрастную, тактильную табличку об объекте, дублированную шрифтом Брайля на высоте 1,6м по верхнему краю. Установить другие информирующие обозначения и указатели, в т.ч. тактильные.</p>
<p>2. Вход (входы) в здание</p>	<p align="center">Капитальный ремонт</p> <p>На входе в здание общежития обустроить входную площадку с ровным нескользящим покрытием поверхности размерами не менее 2,2 на 2,2м так, чтобы пол вестибюля и пол тамбура были расположены в одном уровне с поверхностью входной площадки. К входной площадке обустроить лестницу со ступенями одинаковой высоты и геометрии с проступью 0,3м, высотой ступени от 0,12 до 0,15м, с ровным шероховатым покрытием поверхности ступеней. Установить поручни с обеих сторон лестницы на высоте 0,9м с завершающими горизонтальными частями длиной марша лестницы на 0,3м, с направляющим завершением.</p> <p>Крайевые ступени лестницы (первую и последнюю) контрастно маркировать по проступи. Перед лестницей установить тактильную предупредительную разметку шириной 0,5м за 0,8м до лестничного марша.</p> <p>Для доступа инвалидов на креслах-колясках в здание общежития обустроить пандус с уклоном не более 8%, с ровным нескользящим покрытием поверхности пандуса, контрастным по отношению к прилегающей поверхности. Длина марша пандуса не должна превышать 6м. В нижнем и верхнем окончании пандуса, а также в местах изменения направления движения, предусмотреть свободные площадки, размерами не менее 1,5*1,5м. С обеих сторон пандуса оборудовать поручни в двух уровнях, высотой 0,9 и 0,7м с направляющим завершением, длиной марша пандуса на 0,3м. Предусмотреть расстояние между поручнями 0,9-1,0м. По открытым краям марша пандуса установить колесоотбойник высотой 0,1м. На входе в здание установить контрастную, тактильную табличку об объекте, дублированную шрифтом Брайля на высоте 1,6м по верхнему краю.</p> <p>На входе в здание общежития заменить дверь в соответствии с требованиями СП59.13330-2012 (ширина проема в свету при открытой одной створке 0,9м, высота порогов не более 0,014м). Обеспечить устанавливаемую дверь смотровыми панелями из прозрачного ударопрочного материала. Нижняя часть смотровых панелей на двери должна располагаться на высоте от 0,5м до 1,2м от уровня пола.</p>

	<p>Предусмотреть ручки П-образного типа, контрастные по отношению к полотну двери.</p> <p>Смотровые панели и дверные проемы контрастно маркировать.</p> <p>Установить доводчики с задержкой закрытия двери не менее 5 секунд, и чтобы усилие при открывании двери было не более 19,5Нм.</p> <p>Для обеспечения доступа инвалидов на креслах-колясках в здание обустроить пол тамбура в одном уровне с полом вестибюля и поверхностью входной площадки. В тамбуре заменить дверь в соответствии с требованиями СП59.13330-2012 (ширина проема в свету при открытой одной створке не менее 0,9м, высота порога не более 0,014м). Обеспечить устанавливаемые двери смотровыми панелями из прозрачного ударпрочного материала. Нижняя часть смотровых панелей на дверях должна располагаться на высоте от 0,5м до 1,2м от уровня пола.</p> <p>Установить ручки П-образного типа, контрастные по отношению к полотнам дверей. Смотровые панели и дверной проем контрастно маркировать.</p> <p>Установить доводчик с задержкой закрытия двери не менее 5 секунд, и чтобы усилие при открывании двери было не более 19,5Нм.</p> <p>Текущий, капитальный ремонт</p>
<p>3. Путь (пути) движения внутри здания (в т.ч. пути эвакуации)</p>	<p>Для обеспечения доступа инвалидов на креслах-колясках в здание общежития обустроить пол вестибюля общежития в одном уровне с полом тамбура и входной площадкой. Предусмотреть ровное нескользящее покрытие поверхности доступные, интуитивно понятные, в вестибюле и в коридорах по пути движения устанавливающиеся, интуитивно понятные, идентичные информирующие обозначения и указатели</p> <p>До проведения реконструкции здания на лестницах, ведущих на верхние этажи установить поручни с другой стороны лестницы технически невозможно из-за недостаточной ширины лестниц. На лестницах предусмотреть поручни с нетравмирующим завершением, длиной маршей лестниц на 0,3м. Краевые ступени лестниц (первую и последнюю) контрастно маркировать по проступи.</p> <p>Установить доступные информирующие обозначения, обозначающие этажей.</p> <p>Установка лифта или подъемной платформы для обеспечения доступа инвалидов на креслах-колясках на верхние этажи здания общежития до проведения реконструкции здания невозможно.</p> <p>Пути движения являются путями эвакуации.</p> <p>На эвакуационном выходе в общежитии обустроить входную площадку размерами не менее 1,5 на 1,85м с ровным нескользящим покрытием поверхности. Установить ограждение площадки высотой 0,9м. К входной площадке обустроить лестницу со ступенями одинаковой высоты и геометрии с высотой ступеней 0,15м, проступью, 0,3м. Установить поручни с обеих сторон лестницы на высоте 0,9м с нетравмирующим завершением, длиной марша лестницы на 0,3м. Заменить двери на эвакуационном выходе и в тамбуре в соответствии с требованиями</p>

	<p>СП59.13330-2012 (ширина проема в свету не менее 0,9м, высота порога не более 0,014м). Предусмотреть установку ручек П-образного типа, контрастных по отношению к поверхности дверей. Контрастно маркировать дверные проемы. Установить знаки, указывающие направление эвакуации.</p> <p>Текущий, капитальный ремонт</p> <p>В учебных кабинетах, расположенных в общежитии, заменить двери таким образом, чтобы ширина дверного проема в свету была не менее 0,9м. Обеспечить высоту порога в дверном проёме не более 0,014м. Предусмотреть дверные полотна контрастные по отношению к прилегающим поверхностям, или контрастно маркировать дверные проемы. Предусмотреть установку ручек нажимного типа, контрастных по отношению к поверхности дверей. Со стороны открывания дверей на стене установить доступные информирующие обозначения о назначении целевой зоны на высоте 1,6м по верхнему краю.</p> <p>В здании общежития в библиотеке предусмотреть обустройство пола в одном уровне с полом вестибюля. В библиотеке и в столовой на входе в учебные мастерские поваров заменить двери таким образом, чтобы ширина дверных проемов в свету была не менее 0,9м. Обеспечить высоту порогов в дверных проёмах не более 0,014м. Предусмотреть дверные полотна контрастные по отношению к прилегающим поверхностям, или контрастно маркировать дверные проемы. Предусмотреть установку ручек нажимного типа, контрастных по отношению к поверхности дверей. Со стороны открывания дверей на стене установить доступные информирующие обозначения о назначении целевой зоны на высоте 1,6м по верхнему краю.</p> <p>В столовой предусмотреть установку опорных поручней на умывальнике. Установить краны порционно-нажимного типа. В столовой предусмотреть обустройство пола в учебном классе в одном уровне с полом вестибюля</p> <p>Текущий ремонт</p> <p>На верхних этажах здания общежития около входов в жилые комнаты со стороны открывания дверей на стене установить доступные информирующие обозначения о назначении целевой зоны на высоте 1,6м по верхнему краю.</p>
<p>4.</p> <p>Зона целевого назначения здания (целевого посещения объекта)</p> <p>Жилые помещения</p>	<p>Текущий ремонт</p> <p>На первом этаже в здании общежития обустроить доступную универсальную кабину для всех категорий инвалидов. Увеличить размеры туалета до максимально возможных в соответствии с требованиями СП 59.13330.2012 за счет переноса стен в душевой комнате. В туалете заменить дверь таким образом, чтобы ширина дверного проема в свету была не менее 0,9м. Обеспечить высоту порога в дверном проёме не более 0,014м. Предусмотреть дверное полотно контрастное по</p>
<p>5.</p> <p>Санитарно-гигиенические помещения</p>	

отношению к прилегающим поверхностям, или контрастно маркировать дверной проем. Предусмотреть установку ручек нажимного типа, контрастных по отношению к поверхности двери. Санитарно-технические приборы установить так, что бы они были доступны для инвалидов на креслах-колясках. Около унитаза для инвалидов на креслах-колясках предусмотреть свободное пространство для кресла-коляски размером не менее 0,8м. Со свободной стороны установить откидную поручень. Установить умывальник без пьедестала. В туалете обустроить вентиляцию.

Увеличить размеры туалетной комнаты в столовой нет технической возможности. В связи с этим обустроить туалет в столовой для всех категорий инвалидов, кроме инвалидов на креслах-колясках. В туалете предусмотреть обустройство пола в одном уровне с полом коридора.

Увеличить ширину дверного проема до максимально возможного. Обеспечить высоту порога в дверном проёме не более 0,014м. Предусмотреть дверное полотно контрастное по отношению к прилегающим поверхностям, или контрастно маркировать дверной проем. Предусмотреть установку ручек нажимного типа, контрастных по отношению к поверхности двери.

Туалетные комнаты в общежитии и в столовой оборудовать опорными поручнями для умывальника, крючками для костылей. Предусмотреть установку кранов порционно-нажимного типа. Обеспечить освещение, аварийное освещение и кнопку вызова помощи на высоте 0,6-0,8м вблизи унитаза.

Туалеты оборудовать информационными знаками и указателями, в т. ч. тактильными. В душевой комнате в здании общежития заменить дверь таким образом, чтобы ширина дверного проема в свету была не менее 0,9м. Обеспечить высоту порога в дверном проёме не более 0,014м. Предусмотреть дверное полотно контрастное по отношению к прилегающим поверхностям, или контрастно маркировать дверной проем. Предусмотреть установку ручек нажимного типа, контрастных по отношению к поверхности двери.

Предусмотреть уровень пола в душевой в одном уровне с полом коридора.

Установить поддон без порога, опорные поручни, крючки для костылей. Душевую кабину оборудовать переносным или закрепленным на стене складным сиденьем, расположенным на высоте не более 0,48м от уровня поддона, ручным душем, настенными поручнями. Установить умывальник без пьедестала. Умывальник оборудовать опорными поручнями по периметру. Вблизи умывальника предусмотреть крючки для костылей. Установить краны порционно-нажимного типа.

Предусмотреть освещение. Обеспечить аварийное освещение и кнопку вызова помощи.

Душевую оборудовать информационными знаками и указателями, в т. ч. тактильными.

Капитальный ремонт

<p>Система информации на объекте (на всех зонах)</p>	<p>Идентифицировать доступные для МГН элементы здания информационными табличками и пиктограммами. Обозначить доступные зоны символами доступности. Обеспечить непрерывность информации. Установить информирующие обозначения идентичные, контрастные относительно прилегающей поверхности, интуитивно-понятные.</p> <p>Установить кнопки вызова персонала в санузлах и в душевой на высоте 0,6-0,8м. Визуальную информацию дублировать печатными носителями статической информации, выполненной рельефным шрифтом и шрифтом Брайля. Обеспечить информационную поддержку для своевременного ориентирования на объекте.</p> <p style="text-align: center;">Текущий ремонт</p>
<p>7. Пути движения к объекту (от остановки транспорта)</p>	<p>Выполнить работы по адаптации объекта в соответствии с рекомендациями по каждой зоне. В связи с тем, что на первом этаже общежития расположены библиотека и учебные классы, необходима организация доступного входа в общежитие и первого этажа.</p> <p>В случае, если при обустройстве покрытия поверхности пола в вестибюле, будет повреждено покрытие поверхности стен, покрытие поверхности стен отремонтировать.</p> <p>До проведения реконструкции здания общежития обеспечить доступ на верхние этажи инвалидов, передвижающихся на креслах колясках и с нарушением опорно-двигательного аппарата не технической возможности. В связи с этим предусмотреть возможность организации обучения таких учащихся без предоставления места для проживания. Эвакуацию инвалидов организовать через главный вход и эвакуационный выход в соответствии с правилами обслуживания.</p> <p>Разработать правила обслуживания и обеспечения безопасности посетителей с ограниченными возможностями здоровья.</p> <p style="text-align: center;">Все зоны и участки</p>

* - указывается один из вариантов (видов работ); не указывается; ремонт (текущий, капитальный); индивидуальное решение с ТСР; технические решения невозможны – организация альтернативной формы обслуживания

4.2. Период проведения работ в рамках исполнения адресной программы адаптации объектов социальной структуры для инвалидов и МГН.
(указывается наименование документа: программа, план)

4.3. Ожидаемый результат (по состоянию доступности) после выполнения работ по адаптации ДП-И (О.С.Г.У), ДЧ-И (К) – объект доступен полностью для инвалидов с нарушениями опорно-двигательного аппарата, зрения, слуха, интеллекта; объект доступен частично для инвалидов на креслах-колясках (в уровне первого этажа)

Оценка результата исполнения программы, плана (по состоянию доступности)

4.4. Для принятия решения требуется, не требуется (нужно подчеркнуть):

4.4.1. согласование на Комиссии Не требуется

(наименование Комиссии по координации деятельности в сфере обеспечения доступности для инвалидов и других МГН)

4.4.2. согласование работ с налзорными органами (в сфере проектирования и строительства, архитектуры, охраны памятников, другое - указать)

Не требуется

4.4.3. техническая экспертиза; разработка проектно-сметной документации; Требуется

4.4.4. согласование с вышестоящей организацией (собственником объекта); Не требуется

4.4.5. согласование с общественными организациями инвалидов

Требуется

4.5. Информация может быть размещена (обновлена) на Карте доступности субъекта РФ

(наименование сайта, портала)

5. Особые отметки

ПРИЛОЖЕНИЯ

Результаты обследования:

- | | | | |
|--|----|---|----|
| 1. Территории, прилегающей к объекту | на | 3 | л. |
| 2. Входа (входов) в здание | на | 5 | л. |
| 3. Путей движения в здании | на | 4 | л. |
| 4. Зоны целевого назначения объекта | на | 6 | л. |
| 5. Санитарно-гигиенических помещений | на | 5 | л. |
| 6. Системы информации (и связи) на объекте | на | 2 | л. |

Результаты фотофиксации на объекте

24 на 6 л.

Постажный план

на 7 л.

Другое (в том числе дополнительная информация о путях движения к объекту)

нет

Руководитель Комиссии

Директор ГБПОУ РО «САТТ»
(Должность)


(Подпись)

Т.А. Шаповалова
(Ф.И.О.)

Члены Комиссии:

Заместитель директора ГБПОУ РО «САТТ» по АХЧ
(Должность)


(Подпись)

А.В. Поталенко
(Ф.И.О.)

Заместитель директора ГБПОУ РО «САТТ» УПР
(Должность)


(Подпись)

И.Н. Голобородова
(Ф.И.О.)

Заместитель директора ГБПОУ РО «САТТ» УВР
(Должность)


(Подпись)

Р.В. Карлукова
(Ф.И.О.)

Директор ООО «Экспертный Центр»
(Должность)



Председатель Ростовского РО ВОГ
(Должность)


(Подпись)

И.Л. Баскакова
(Ф.И.О.)

Представитель РОО ООО «ВОИ»

Председатель РГО РРООО "ВОИ" - ОИО "Икар"
(Должность)


(Подпись)

В.П. Кузько
(Ф.И.О.)



В том числе:
представители общественных
организаций инвалидов

I Результаты обследования:

1. Территории, прилегающей к зданию (участка)

ГБПОУ РО «САТТ», по адресу: Ростовская область, г. Семикаракорск, пр. В.А. Закруткина, 23

№ п/п	Наименование функционально-планировочного элемента	Наличие элемента		Выявленные нарушения и замечания		Работы по адаптации объектов		Виды работ
		есть/нет	№ на плане	№ фото	Содержание	Значим о для инвали да (категор ия)	Содержание	
1.1.	Вход (входы) на территорию и путь (пути) движения на территории	есть	1,2	1,2, 3,4	<p>На территории общественности имеется два входа: один - с улицы Королева, второй - с междворового проезда. Оба входа оборудованы калитками. Вход через калитки свободный.</p> <p>На входе с ул. Королева в проеме калитки имеется перепад высоты. Покрытие поверхности по путям движения по территории асфальтобетонное имеет неровности и выбоины, частично разрушено. Покрытие поверхности на некоторых дорожках грунтовое. Бордюры по краям пешеходных дорожек частично разрушены, вдоль некоторых пешеходных дорожек бордюры отсутствуют. В местах примыкания пешеходных дорожек к путям движения не обустроены бордюрные пандусы.</p>	все	<p>На входе с ул. Королева перепад высоты в проеме калитки сглазить плавным съездом с уклоном до 5%. Предусмотреть ровное нескользящее покрытие поверхности по путям движения по территории.</p> <p>Обустроить пешеходные дорожки шириной не менее 2,0м с ровным нескользящим покрытием поверхности. По краям пешеходных дорожек предусмотреть бордюры высотой не менее 0,05м. В местах примыкания пешеходных дорожек к путям движения обустроить бордюрные пандусы с уклоном не более 10% и перепадом высот в местах съезда не более 0,015 м. На территории предусмотреть места отдыха, доступные для МПН, оборудованные скамьями с подлокотниками.</p> <p>На входе на территорию общественности перед калитками на расстоянии 0,8м установить тактильную предупредительную разметку шириной 0,5м.</p>	Капитальный ремонт

				<p>Не обустроены места отдыха. Нет тактильной предупредительной разметки перед входом на территорию. Нет информирующих обозначений. Нет мнемосхем. Нет информационной таблички об объекте.</p>		<p>На расстоянии 3-5м от входов на территорию установить тактильные мнемосхемы в соответствии с требованиями ГОСТ Р 52875-2007 с указанием основных зон и путей движения по территории и доступных входов в здание. Около калиток установить информационную контрастную, тактильную табличку об объекте, дублированную шрифтом Брайля на высоте 1,6м по верхнему краю. Установить другие информирующие обозначения и указатели, в т.ч. тактильные.</p>		
1.2.	Автостоянка и парковка	нет	-	нет	-	Не требуется	-	
	ОБЩИЕ требования к зоне	есть	1,2	Не обеспечено удобное безопасное передвижение по территории объекта для всех категорий инвалидов.	все	Обеспечить удобное безопасное передвижение по территории объекта для всех категорий инвалидов	Капитальный ремонт	

II Заключение по зоне:

Наименование структурно-функциональной зоны	Состояние доступности* (к пункту 3.4 Акта обследования ОСИ)	Приложение		Рекомендации по адаптации (вид работы)** к пункту 4.1 Акта обследования ОСИ
		№ на плане	№ фото	
Территория, прилегающая к зданию	ВНД (К,С), ДУ (О), ДЧ-И (Г,У)	1,2	1,2,3,4	<p>На входе с ул. Королева перед высотой в проеме калитки сделать плавным съездом с уклоном до 5%. Предусмотреть ровное нескользящее покрытие поверхности по путям движения по территории. Обустроить пешеходные дорожки шириной не менее 2,0м с ровным нескользящим покрытием поверхности. По краям пешеходных дорожек предусмотреть бордюры высотой не менее 0,05м. В местах примыкания пешеходных дорожек к путям движения обустроить бордюрные пандусы с уклоном не более 10% и переладом высот в местах съезда не более 0,015 м. На территории предусмотреть места отдыха, доступные для МГН, оборудованные скамьями с подлокотниками.</p> <p>На входе на территорию обеспечить перед калитками на расстоянии 0,8м установить тактильную предупредительную разметку шириной 0,5м.</p> <p>На расстоянии 3-5м от входов на территорию установить тактильные знаменосхемы в соответствии с требованиями ГОСТ Р 52875-2007 с указанием основных зон и путей движения по территории и доступных входов в здание. Около калиток установить информационную контрастную, тактильную табличку об объекте, дублированную шрифтом Брайля на высоте 1,6м по верхнему краю. Установить другие информирующие обозначения и указатели, в т.ч. тактильные.</p> <p>Капитальный ремонт</p>

* указывается: ДИ-В - доступно полностью всем; ДИ-И (К, О, С, Г, У) - доступно полностью избирательно (указать категорию инвалидов); ДУ - доступно условно; ВНД - недоступно
 **указывается один из вариантов: не нуждается; ремонт (текущий, капитальный); индивидуальный ремонт с ТСП; технические решения невозможны - организация альтернативной формы обслуживания

Комментарий к заключению: Разработать правила обслуживания и обеспечения безопасности посетителей с ограниченными возможностями.
 Провести инструктирование персонала о правилах обслуживания инвалидов.

I Результаты обследования:

2. Входа (входов) в здание

ГБПОУ РО «САГТ», по адресу: Ростовская область, г. Семикаракорск, пр. В.А. Закруткина, 23

(Наименование объекта, адрес)

№ п/п	Наименование функционального планировочного элемента	Наличие элемента		Выявленные нарушения и замечания		Значимо для инвентаря (категория)	Работы по адаптации объектов	Виды работ
		есть/нет	№ на плане	№ фото	Содержание			
2.1.	Входная группа	есть	3	5	<p>На входе в здание <i>обществения</i> обустроена входная площадка с лестницей. Глубина входной площадки 1,2м.</p> <p>Ступени лестницы <i>неодинаковой высоты и геометрии. Нет поручней.</i></p> <p>Креповые ступени <i>контрастно не маркированы. Перед лестницей нет тактильной предупредительной разметки.</i></p> <p>На входе <i>недостаточно информированных обозначений. Информационная табличка об объекте расположена над входной дверью.</i></p> <p>Пандус <i>не обустроен.</i></p>	все	<p>На входе в здание <i>обществения</i> обустроить входную площадку с ровным нескользящим покрытием <i>поверхности</i> размерами не менее 2,2 на 2,2м так, чтобы пол <i>вестибюля и пол тамбура</i> были <i>расположены в одном уровне с поверхностью входной площадки. К входной площадке обустроить лестницу со ступенями одинаковой высоты и геометрии с проступью 0,3м, высотой ступеней от 0,12 до 0,15м. с ровным широким покрытием поверхности ступеней. Установить поручни с обеих сторон лестницы на высоте 0,9м с завершающими горизонтальными частями длиной марша лестницы на 0,3м, с нетравмирующим завершением. Креповые ступени лестницы (первую и последнюю) контрастно маркировать по проступи. Перед лестницей установить тактильную предупредительную</i></p>	Капитальный ремонт

						<p>разметку шириной 0,5 м за 0,8 м до лестничного марша.</p> <p>Для доступа инвалидов на кресла-колясках в здание общезжития обустроить пандус с уклоном не более 8%, с ровным нескользящим покрытием поверхности пандуса, контрастным по отношению к прилегающей поверхности.</p> <p>Длина марша пандуса не должна превышать 6 м. В нижнем и верхнем окончании пандуса, а также в местах изменения направления движения, предусмотреть свободные площадки, размерами не менее 1,5*1,5 м. С обеих сторон пандуса оборудовать поручни в двух уровнях, высотой 0,9 и 0,7 м с нетрясающим завершением, длиннее марша пандуса на 0,3 м. Предусмотреть расстояние между поручнями 0,9-1,0 м.</p> <p>По открытым краям марша пандуса установить колесоотбойник высотой 0,1 м. На входе в здание установить контрастную, тактильную табличку об объекте, дублированную ирифтом Брайля на высоте 1,6 м по верхнему краю.</p> <p>На входе в здание общезжития заменить дверь в соответствии с требованиями СП59.13330-2012 (ширина проема в свету при открытой одной створке 0,9 м, высота порогов не более 0,014 м).</p> <p>Обеспечить устанавливаемую дверь смотровыми панелями из прозрачного ударопрочного материала. Нижняя</p>	Текущий ремонт
2.2.	Дверь (входная)	есть	4	На входе в здание общезжития дверь двухстворчатая с шириной дверного проема в свету при открытой одной створке 0,65 м. Дверь не имеет прозрачных смотровых панелей. Дверной проем, дверные ручки контрастно не	К.О.С		

					<p>маркированы.</p> <p>На двери установлен доводчик без задержки закрытия двери.</p>		<p>часть смотровых панелей на двери должна располагаться на высоте от 0,5м до 1,2м от уровня пола.</p> <p>Предусмотреть ручки П-образного типа, контрастные по отношению к полотну двери. Смотровые панели и дверные проемы контрастно маркировать.</p> <p>Установить доводчики с задержкой закрытия двери не менее 5 секунд, и чтобы усилие при открывании двери было не более 19,5Нм.</p>	
2.3. Тамбур	есть	5	7,8	<p>Между уровнями пола в тамбуре и вестибюле имеется перепад высоты, на котором обустроена лестница из 4 ступеней. В тамбуре дверь двухстворчатая с шириной дверного проема в свету при открытой одной створке 0,65м. Дверь не имеет прозрачных смотровых панелей. Дверной проем, дверные ручки контрастно не маркированы.</p> <p>На двери не установлен доводчик.</p>	К, О, С	<p>Для обеспечения доступа инвалидов на креслах-колясках в здание обустроить пол тамбура в одном уровне с полом вестибюля и поверхностью входной площадки. В тамбуре заменить дверь в соответствии с требованиями СП59.13330-2012 (ширина проема в свету при открытой одной створке не менее 0,9м, высота порога не более 0,014м). Обеспечить устанавливаемые двери смотровыми панелями из прозрачного ударпрочного материала. Нижняя часть смотровых панелей на дверях должна располагаться на высоте от 0,5м до 1,2м от уровня пола.</p> <p>Установить ручки П-образного типа, контрастные по отношению к полотнам дверей. Смотровые панели и дверной проем контрастно маркировать.</p> <p>Установить доводчик с задержкой закрытия двери не менее 5 секунд, и чтобы усилие при открывании двери</p>	Капитальный ремонт	

ОБЩИЕ требования к зоне	есть	3, 4, 5	5, 6, 7, 8	Входы с поверхности земли не приспособлены для всех категорий МГН.	все	Оборудовать входы для МГН с поверхности земли в соответствии с требованиями СП 59.13330.2012.	было не более 19,5Им.	Текущий, капитальный ремонт
-------------------------	------	---------	------------	--	-----	---	-----------------------	-----------------------------

II Заключение по зоне:

Наименование структурно-функциональной зоны	Состояние доступности* (к пункту 3.4 Акта обследования ОСИ)	Приложение		Рекомендации по адаптации (вид работы)** к пункту 4.1 Акта обследования ОСИ
		№ на плане	№ фото	
Вход (входы в здание)	ВНД (К,С), ДУ (О), ДЧ-И (Г,У)	3, 4, 5	5, 6, 7, 8	<p>На входе в здание обеспечить входную площадку с ровным нескользящим покрытием поверхностями не менее 2,2 на 2,2м так, чтобы пол вестибюля и пол тамбура были расположены в одном уровне с поверхностью входной площадки. К входной площадке обустроить лестницу со ступенями одинаковой высоты и геометрии с проступью 0,3м, высотой ступеней от 0,12 до 0,15м, с ровным шероховатым покрытием поверхности ступеней. Установить поручни с обеих сторон лестницы на высоте 0,9м с завершающими горизонтальными частями длиной марша лестницы на 0,3м, с нетравмирующим завершением.</p> <p>Красные ступени лестницы (первую и последнюю) контрастно маркировать по проступи. Перед лестницей установить тактильную предупредительную разметку шириной 0,5м за 0,8м до лестничного марша.</p> <p>Для доступа инвалидов на креслах-колясках в здание обеспечить пандус с уклоном не более 8%, с ровным нескользящим покрытием поверхности пандуса, контрастным по отношению к прилегающей поверхности. Длина марша пандуса не должна превышать 6м. В нижнем и верхнем окончании пандуса, а также в местах изменения направления движения, предусмотреть свободные площадки, размерами не менее 1,5*1,5м. С обеих сторон пандуса оборудовать поручни в двух уровнях, высотой 0,9 и 0,7м с нетравмирующим завершением, длиной марша пандуса на 0,3м.</p> <p>Предусмотреть расстояние между поручнями 0,9-1,0м. По открытым краям марша пандуса установить колесостойки высотой 0,1м. На входе в здание установить контрастную, тактильную табличку об объекте, дублированную ирифтом Брайля на высоте 1,6м по верхнему краю.</p> <p>На входе в здание обеспечить замену дверь в соответствии с требованиями СП59.13330-2012 (ширина проема в свету при открытой одной створке 0,9м, высота</p>

			<p>порогов не более 0,014м). Обеспечить устанавливаемую дверь смотровыми панелями из прозрачного ударопрочного материала. Нижняя часть смотровых панелей на двери должна располагаться на высоте от 0,5м до 1,2м от уровня пола.</p> <p>Предусмотреть ручки П-образного типа, контрастные по отношению к полотну двери.</p> <p>Смотровые панели и дверные проемы контрастно маркировать.</p> <p>Установить доводчики с задержкой закрытия двери не менее 5 секунд, и чтобы усилие при открывании двери было не более 19,5Нм.</p> <p>Для обеспечения доступа инвалидов на креслах-колясках в здание обустроить пол тамбура в одном уровне с полом вестибюля и поверхностью входной площадки. В тамбуре заменить дверь в соответствии с требованиями СП59.13330-2012 (ширина проема в свету при открытой одной створке не менее 0,9м, высота порога не более 0,014м). Обеспечить устанавливаемые двери смотровыми панелями из прозрачного ударопрочного материала. Нижняя часть смотровых панелей на дверях должна располагаться на высоте от 0,5м до 1,2м от уровня пола.</p> <p>Установить ручки П-образного типа, контрастные по отношению к полотнам дверей.</p> <p>Смотровые панели и дверной проем контрастно маркировать.</p> <p>Установить доводчик с задержкой закрытия двери не менее 5 секунд, и чтобы усилие при открывании двери было не более 19,5Нм.</p> <p style="text-align: center;">Текущий, капитальный ремонт</p>
--	--	--	---

* указывается: ДИ-В - доступно полностью избирательно (указать категорию инвалидов); ДИ-И (К, О, С, Г, У) - доступно полностью избирательно (указать категорию инвалидов); ДИ-В - доступно частично избирательно (указать категорию инвалидов); ДУ - доступно условно, ВИД - недоступно

**указывается один из вариантов: не нуждается; ремонт (текущий, капитальный); индивидуальное решение с ТСР; технические решения невозможны - организация альтернативной формы обслуживания

Комментарий к заключению: В связи с тем, что на первом этаже общежития расположена библиотека и учебные классы, необходима организация доступного входа в общежитие и первого этажа. Разработать правила обслуживания и обеспечения безопасности посетителей с ограниченными возможностями здоровья. Провести инструктирование персонала о правилах обслуживания инвалидов.

I Результаты обследования:

3. Пути (путей) движения внутри здания (в т.ч. путей эвакуации)

ГБПОУ РО «САТТ», по адресу: Ростовская область, г. Семикаракорск, пр. В.А. Закурткина, 23

(Наименование объекта, адрес)

№ п/п	Наименование функционального-планировочного элемента	Наличие элемента		Выявленные нарушения и замечания		Работы по адаптации объектов		Виды работ
		есть/нет	№ на плане	№ фото	Содержание	Значимо для инвалидов (категории)	Содержание	
3.1	Коридор (вестибюль, зона ожидания, галерея, балкон)	есть	6	9,10	<p>При входе в вестибюль облицовка обустроена лестница из 4 ступеней.</p> <p>Покрывшие поверхности пола в вестибюле из плитки, имеет неровности, выбоины.</p>	все	<p>Для обеспечения доступа инвалидов на креслах-колясках в здание облицовка обустроена пол вестибюля облицован в одном уровне с полом тамбура и входной площадкой. Предусмотреть ровное нескользящее покрытие поверхности в вестибюле.</p> <p>В вестибюле и в коридорах по пути движения установить доступные, интуитивно понятные, идентичные информирование обозначения и указатели.</p>	Капитальный ремонт
3.2	Лестница (внутри здания)	есть	7	11,12	<p>На лестницах, ведущих на верхние этажи, установлены поручни с одной стороны лестничного марша с травмирующим завершением.</p> <p>Крайевые ступени лестниц контрастно не маркированы.</p> <p>Недостаточно информированных обозначений.</p>	О,С	<p>До проведения реконструкции здания на лестницах, ведущих на верхние этажи установить поручни с другой стороны лестницы технически невозможно из-за недостаточной ширины лестниц. На лестницах предусмотреть поручни с травмирующим завершением, длинные маршей лестниц на 0,3м. Крайевые ступени лестниц (первую и последнюю) контрастно маркировать по проступи. Установить</p>	Текущий ремонт

									доступные информирующие обозначения, обозначения этажей.	
3.3	Пандус (внутри здания)	нет	-	-	-	-	-	-	-	-
3.4	Лифт пассажирский (или подъемник)	нет	-	-	не предусмотрено	К	Установка лифта или подъемной платформы для обеспечения доступа инвалидов на креслах-колясках на верхние этажи здания общежития до проведения реконструкции здания невозможны.	-	-	
3.5	Дверь	нет	-	-	Пути движения внутри здания являются путями эвакуации. В здании общежития на эвакуационном выходе обустроена входная площадка с лестницей из 2 ступеней неодинаковой высоты и геометрии. На лестнице нет поручней. Покрытие поверхности площадки и ступени лестницы частично разрушены. Краевые ступени на лестнице контрастно не маркированы. Ширина дверных проемов в свету эвакуационного выхода в тамбуре менее 0,9м. В дверных проемах имеются пороги высотой более 0,014м. Над входной площадкой обустроен навес без водоотвода. Недостаточно знаков, указывающих направление эвакуации.	-	Пути движения являются путями эвакуации. На эвакуационном выходе в общежитии обустроены входную площадку размерами не менее 1,5 на 1,85м с ровным нескользким покрытием поверхности. Установить ограждение площадки высотой 0,9м. К входной площадке обустроить лестницу со ступенями одинаковой высоты и геометрии с высотой ступеней 0,15м, проступью, 0,3м. Установить поручни с обеих сторон лестницы на высоте 0,9м с нетравмирующим завершением, длиннее марша лестницы на 0,3м.	-	-	
3.6	Пути эвакуации (в т.ч. зоны безопасности)	есть	8	13,14	лестнице контрастно не маркированы. Ширина дверных проемов в свету эвакуационного выхода и в тамбуре в соответствии с требованиями СП59.13330-2012 (ширина проема в свету не менее 0,9м, высота порога не более 0,014м). Предусмотреть установку ручек П-образного типа, контрастных по отношению к поверхности дверей. Контрастно маркировать дверные проемы. Установить знаки, указывающие направление эвакуации.	все	Установить поручни с обеих сторон лестницы на высоте 0,9м с нетравмирующим завершением, длиннее марша лестницы на 0,3м. Заменить двери на эвакуационном выходе и в тамбуре в соответствии с требованиями СП59.13330-2012 (ширина проема в свету не менее 0,9м, высота порога не более 0,014м). Предусмотреть установку ручек П-образного типа, контрастных по отношению к поверхности дверей. Контрастно маркировать дверные проемы. Установить знаки, указывающие направление эвакуации.	Капитальный ремонт		

					информирующих обозначений и указателей.			
ОБЩИЕ требования к зоне	есть	6,7, 8	9,10, 11,12, 13,14		Не обеспечено своевременное информирование об эвакуации всех категорий инвалидов.	все	Обеспечить своевременное информирование об эвакуации всех категорий инвалидов.	Текущий, капитальный ремонт

III Заключение по зонам:

Наименование структурно-функциональной зоны	Состояние доступности* (к пункту 3.4 Акта обследования ОСИ)	Приложение		Рекомендации по адаптации (вид работы)** к пункту 4.1 Акта обследования ОСИ
		№ на плане	№ фото	
Пути движения внутри здания (в т.ч. пути эвакуации)	ВНД (К.С), ДУ (О), ДЧ-И (Г.У)	6,7,8	9,10,11, 12,13,14	<p>Для обеспечения доступа инвалидов на креслах-колясках в здание обеспечить обустроить пол в вестибюля общезжития в одном уровне с полом тамбура и входной площадкой. Предусмотреть ровное нескользящее покрытие поверхности в вестибюле.</p> <p>В вестибюле и в коридорах по пути движения установить доступные, интуитивно понятные, идентичные информирующие обозначения и указатели</p> <p>До проведения реконструкции здания на лестницах, ведущих на верхние этажи установить поручни с другой стороны лестницы технически невозможно из-за недостаточной ширины лестниц. На лестницах предусмотреть поручни с нетравмирующим завершением, длинное маршей лестниц на 0,3м. Краевые ступени лестниц (первую и последнюю) контрастно маркировать по прослупу. Установить доступные информирующие обозначения, обозначения этажей.</p> <p>Установка лифта или подъемной платформы для обеспечения доступа инвалидов на креслах-колясках на верхние этажи здания общезжития до проведения реконструкции здания невозможно.</p> <p>Пути движения являются путями эвакуации.</p> <p>На эвакуационном выходе в общезжитии обустроить входную площадку размерами не менее 1,5 на 1,85м с ровным нескользящим покрытием поверхности. Установить ограждение площадки высотой 0,9м. К входной площадке обустроить лестницу со ступенями одинаковой</p>

высоты и геометрии с высотой ступеней 0,15м, проступью, 0,3м.
 Установить поручни с обеих сторон лестницы на высоте 0,9м с
 нетравмирующим завершением, длиной марша лестницы на 0,3м.
 Заменить двери на эвакуационном выходе и в тамбуре в соответствии
 с требованиями СП59.13330-2012 (ширина проема в свету не менее
 0,9м, высота порога не более 0,014м). Предусмотреть установку ручек
 П-образного типа, контрастных по отношению к поверхности дверей.
 Контрастно маркировать дверные проемы.
 Установить знаки, указывающие направление эвакуации.

Текущий, капитальный ремонт

Установить знаки, указывающие направление эвакуации.

* указывается: ДП-В - доступно полностью всем; ДП-И (К, О, С, Г, У) - доступно полностью избирательно (указать категорию инвалидов); ДУ - доступно условно; ВИД - доступно
 - доступно частично избирательно (указать категорию инвалидов); ДУ - доступно условно; ВИД - доступно
 **указывается один из вариантов; не нуждается; ремонт (текущий, капитальный); индивидуальный решение с ТСР; технические решения возможны - организация альтернативной формы обслуживания

Комментарий к заключению: В случае, если при обустройстве покрытия поверхности пола в вестибюле, будет повреждено покрытие поверхности стен, покрытие поверхности стен отремонтировать.

До проведения реконструкции здания обеспечить доступ на верхние этажи инвалидов, передвигающихся на креслах-колясках и с нарушением опорно-двигательного аппарата нет технической возможности. В связи с этим предусмотреть возможность организации обучения таких учащихся без предоставления места для проживания. Эвакуацию инвалидов организовать через главный вход и эвакуационный выход в соответствии с правилами обслуживания.

Разработать правила обслуживания и обеспечения безопасности посетителей с ограниченными возможностями здоровья.
Провести инструктирование персонала о правилах обслуживания инвалидов.

I Результаты обследования:

4. Зоны целевого назначения здания (целевого посещения объекта)

Вариант I – зона обслуживания инвалидов

ГБПОУ РО «САТТ», по адресу: Ростовская область, г. Семикаракорск, пр. В.А. Закурткина, 23
(Наименование объекта, адрес)

№ п/п	Наименование функционально-планировочного элемента	Наличие элемента			Выявленные нарушения и замечания		Работы по адаптации объектов	
		есть/нет	№ на плане	№ фото	Содержание	Значимо для инвалида (категория)	Содержание	Виды работ
4.1	Кабинетная форма обслуживания	есть	9	15	<p>В общежитии на первом этаже расположены учебные классы. Ширина дверных проемов в свету от 0,6 до 0,8м. В дверных проемах имеются пороги высотой более 0,014м. Дверные полотна и дверные ручки не контрастны по отношению к прилегающим поверхностям. Недостаточно информирующих обозначений.</p>	все	<p>В учебных кабинетах, расположенных в общежитии, заменить двери таким образом, чтобы ширина дверного проема в свету была не менее 0,9м. Обеспечить высоту порога в дверном проёме не более 0,014м. Предусмотреть дверные полотна контрастные по отношению к прилегающим поверхностям, или контрастно маркировать дверные проемы. Предусмотреть установку ручек нажимного типа, контрастных по отношению к поверхностям дверей. Со стороны открывания дверей на стене установить доступные информирующие обозначения о назначении целевой зоны на высоте 1,6м по верхнему краю.</p>	Текущий ремонт

4.2	Зальная форма обслуживания	есть	10	16, 17, 18, 19	<p>В здании обеспечены на первом этаже расположена библиотека.</p> <p>Ширина дверного проема в свету на входе в библиотеку менее 0,9м. В дверном проеме имеется порог высотой с полом вестибюля 0,07м.</p> <p>В столовой на входе в учебные мастерские поваров ширина дверного проема в свету менее 0,9м.</p> <p>В дверном проеме имеется порог высотой более 0,014м.</p> <p>Установлены дверные ручки неконтрастные по отношению к полотнам дверей, круглые, не позволяющие инвадиду управлять ими одной рукой. Недостаточно информировующих обозначений о назначении кабинетов. В столовой в вестибюле установлены умывальники без опорных поручней.</p> <p>Установлены краны поворотного типа. В коридорах, по пути движения нет информировующих обозначений и указателей. В столовой на входе в учебный класс имеется порог высотой от 0,025 до 0,05м. Не достаточно информировующих обозначений.</p>	все	<p>В здании обеспечены в библиотеке предусмотрено обустройство пола в одном уровне с полом вестибюля. В библиотеке и в столовой на входе в учебные мастерские поваров заменить двери таким образом, чтобы ширина дверных проемов в свету была не менее 0,9м.</p> <p>Обеспечить высоту порогов в дверных проёмах не более 0,014м.</p> <p>Предусмотреть дверные полотна контрастные по отношению к прилегающим поверхностям, или контрастно маркировать дверные проемы. Предусмотреть установку ручек нажимного типа.</p> <p>контрастных по отношению к поверхности двери. Со стороны открывания дверей на стене установить доступные информировующие обозначения о назначении целевой зоны на высоте 1,6м по верхнему краю.</p> <p>В столовой предусмотреть установку опорных поручней на умывальнике. Установить краны порционно-нажимного типа. В столовой предусмотреть обустройство пола в учебном классе в одном уровне с полом вестибюля.</p>	Текущий ремонт
4.3	Прилавочная форма обслуживания	нет	-	-	-	-	-	-

4.4	Формы обслуживания с перемещением по маршруту	нет	-	-	-	-	-	-
4.5	Кабина индивидуального обслуживания	нет	-	-	-	-	-	-
	ОБЩИЕ требования к зоне	есть	9,10	15,16, 17,18, 19	Не предусмотрена возможность доступа всех групп инвалидов к целевой зоне.	К,О,С	Предусмотреть обустройство целевых зон для всех категорий инвалидов.	Текущий ремонт

II Заключение по зоне:

Наименование структурно-функциональной зоны	Состояние доступности* (к пункту 3.4 Акта обследования ОСИ)	Приложение		Рекомендации по адаптации (вид работы)** к пункту 4.1 Акта обследования ОСИ
		№ на плане	№ фото	
Зоны целевого назначения здания: Кабинетная и заловая формы обслуживания	ВНД (К,С), ДУ (О) ДЧ-И (Г,У)	9,10	15,16,17, 18,19	<p>В учебных кабинетах, расположенных в общежитии, заменить двери таким образом, чтобы ширина дверного проема в свету была не менее 0,9м. Обеспечить высоту порога в дверном проёме не более 0,014м.</p> <p>Предусмотреть дверные полотна контрастные по отношению к прилегающим поверхностям, или контрастно маркировать дверные проемы. Предусмотреть установку ручек нажимного типа, контрастных по отношению к поверхности дверей. Со стороны открывания дверей на стене установить доступные информирющие обозначения о назначении целевой зоны на высоте 1,6м по верхнему краю.</p> <p>В здании общежития в библиотеке предусмотреть обустройство пола в одном уровне с полом вестибюля. В библиотеке и в столовой на выходе в учебные мастерские повarov заменить двери таким образом, чтобы ширина дверных проемов в свету была не менее 0,9м. Обеспечить высоту порогов в дверных проёмах не более 0,014м. Предусмотреть дверные полотна контрастные по отношению к прилегающим поверхностям, или контрастно маркировать дверные проемы. Предусмотреть установку ручек нажимного типа, контрастных по отношению к поверхности дверей. Со стороны открывания дверей на</p>

I Результаты обследования:

4. Зоны целевого назначения здания (целевого посещения объекта)

Вариант III – жилые помещения

ГБПОУ РО «САТТ», по адресу: Ростовская область, г. Семикаракорск, пр. В.А. Закруткина, 23

(Наименование объекта, адрес)

№ п/п	Наименование функционально-планировочного элемента	Наличие элемента			Выявленные нарушения и замечания		Работы по адаптации объектов	
		есть/нет	№ на плане	№ фото	Содержание	Значимо для инвалида (категория)	Содержание	Виды работ
	Жилые помещения	есть	II	-	Нет информирующих обозначений и указателей.	Г,У	На верхних этажах здания обещжития около входов в жилые комнаты со стороны открывания дверей на стене установить доступные информирующие обозначения о назначении целевой зоны на высоте 1,6м по верхнему краю.	Текущий ремонт

II Заключение по зоне:

Наименование структурно-функциональной зоны	Состояние доступности* (к пункту 3.4 Акта обследования ОСИ)	Приложение		Рекомендации по адаптации (вид работы)** к пункту 4.1 Акта обследования ОСИ
		№ на плане	№ фото	
Зоны целевого назначения здания; Жилые помещения	ВНД (К,С,О), ДЧ-И (Г,У)	II	-	На верхних этажах здания обеспечитя около входов в жилые комнаты со стороны открывания дверей на стене установить доступные информирующие обозначения о назначении целевой зоны на высоте 1,6м по верхнему краю. Текущий ремонт

* указывается: ДП-В - доступно полностью всем; ДП-И (К, О, С, Г, У) - доступно полностью избирательно (указать категорию инвалидов); ДЧ-В - доступно частично всем; ДЧ-И (К, О, С, Г, У) - доступно частично избирательно (указать категорию инвалидов); ДУ - доступно условно; ВНД - доступно условно

**указывается один из вариантов: ремонт (текущий, капитальный); индивидуальное решение с ТСР; технические решения невозможны - организация альтернативной формы обслуживания

Комментарий к заключению: В силу специфики учреждения инвалиды с нарушением зрения не могут обучаться в техникуме, поэтому адаптировать жилые помещения для таких инвалидов нецелесообразно. До проведения реконструкции здания обеспечить доступ на верхние этажи инвалидов, передвигающихся на креслах-колясках и с нарушением опорно-двигательного аппарата нет технической возможности. В связи с этим предусмотреть возможность организации обучения таких учащихся без предоставления места для проживания.

Разработать правила обслуживания и обеспечения безопасности посетителей посетителями здоровья.

Провести инструктирование персонала о правилах обслуживания инвалидов.

I Результаты обследования:

5. Санитарно-гигиенических помещений

ГБПОУ РО «САГТ», по адресу: Ростовская область, г. Семикаракорск, пр. В.А. Закруткина, 23

(Наименование объекта, адрес)

№ п/п	Наименование функционально-планировочного элемента	Наличие элемента		Выявленные нарушения и замечания		Работы по адаптации объектов		Виды работ
		есть/нет	№ на плане	№ фото	Значимо для инвалида (категория)	Содержание	Содержание	
5.1	Туалетная комната	есть	12	20,21	Туалетные комнаты на первом этаже в здании общежития и в столовой не доступны для всех категорий инвалидов. Размеры туалетов не соответствуют нормативным требованиям. В туалетах ширина дверного проема в свету менее 0,9м. В дверном проеме имеется порог более 0,014м. Дверные ручки не контрастны по отношению к прилегающей поверхности. Умывальники не оборудованы	Значимо для инвалида (категория)	<p>На первом этаже в здании общежития обустроить доступную универсальную кабину для всех категорий инвалидов.</p> <p>Увеличить размеры туалета до максимальных возможных в соответствии с требованиями СП 59.13330.2012 за счет переноса стен в душевой комнате. В туалете заменить дверь таким образом, чтобы ширина дверного проема в свету была не менее 0,9м.</p> <p>Обеспечить высоту порога в дверном проеме не более 0,014м. Предусмотреть дверное полотно контрастное по отношению к прилегающим поверхностям, или контрастно маркировать дверной проем. Предусмотреть установку ручек нажимного типа, контрастных по отношению к поверхности двери. Санитарно-технические приборы установить так, что бы они были доступны для инвалидов на креслах-колясках. Около унитаза для инвалидов на креслах-колясках предусмотреть свободное пространство для кресла-коляски размером не менее 0,8м. Со</p>	Капитальный ремонт

5.2	Душевая/ ванная комната	нет	13	22, 23, 24	<p>В здании общежития в душевой комнате обертной проем и</p>	все	<p>Капитальный ремонт</p>
		<p>опорными поручнями. Установлены края поворотного типа. Нет опорных поручней возле унитаза, крючков для костылей, аварийного освещения, кнопок вызова персонала. В туалете в общежитии не обустроена вентиляция. Недостаточно информационных знаков и указателей.</p>	<p>свободной стороны установить откидной поручень. Установить умывальник без пьедестала. В туалете обустроить вентиляцию.</p> <p>Увеличить размеры туалетной комнаты в столовой нет технической возможности. В связи с этим обустроить туалет в столовой для всех категорий инвалидов, кроме инвалидов на креслах-колясках. В туалете предусмотреть обустройство пола в одном уровне с полом коридора.</p> <p>Увеличить ширину дверного проема до максимально возможного. Обеспечить высоту порога в дверном проеме не более 0,014м. Предусмотреть дверное полотно контрастное по отношению к прилегающим поверхностям, или контрастно маркировать дверной проем. Предусмотреть установку ручек нажимного типа, контрастных по отношению к поверхности двери.</p> <p>Туалетные комнаты в общежитии и в столовой оборудовать опорными поручнями для умывальника, крючками для костылей. Предусмотреть установку кранов порционно-нажимного типа. Обеспечить освещение, аварийное освещение и кнопку вызова помощи на высоте 0,6-0,8м вблизи унитаза.</p> <p>Туалеты оборудовать информационными знаками и указателями, в т. ч. тактильными. В душевой комнате в здании общежития заменить дверь таким образом, чтобы ширина дверного проема в свету была не</p>				

5.3	Бытовая комната (гардеробная)	нет	-	-	<p>дверные ручки не контрастны по отношению к прилегающей поверхности. Между полом душевой и полом коридора имеется перепад высоты 0,09м.</p> <p>Душевой поддон установлен на высоте 0,4м от уровня пола.</p> <p>Нет сиденья для душа.</p> <p>Не установлены настенные поручни.</p> <p>Установлены краны поворотного типа. В душевой установлен умывальник с пьедесталом не оборудованный опорными поручнями.</p> <p>Нет аварийного освещения, кнопка вызова персонала.</p> <p>Недостаточно информационных знаков и указателей.</p>	<p>менее 0,9м. Обеспечить высоту порога в дверном проеме не более 0,014м.</p> <p>Предусмотреть дверное полотно контрастное по отношению к прилегающим поверхностям, или контрастно маркировать дверной проем. Предусмотреть установку ручек нажимного типа, контрастных по отношению к поверхности двери.</p> <p>Предусмотреть уровень пола в душевой в одном уровне с полом коридора.</p> <p>Установить поддон без порога, опорные поручни, крючки для костылей. Душевую кабину оборудовать переносным или закрепленным на стене складным сиденьем, расположенным на высоте не более 0,48м от уровня поддона, ручным душем, настенными поручнями. Установить умывальник без пьедестала. Умыльнички оборудовать опорными поручнями по периметру. Вблизи умывальника предусмотреть крючки для костылей. Установить краны порционно-нажимного типа.</p> <p>Предусмотреть освещение. Обеспечить аварийное освещение и кнопку вызова помощи.</p> <p>Душевую оборудовать информационными знаками и указателями, в т. ч. тактильными.</p>	-	Капитальный ремонт
	ОБЩИЕ требования к зоне	есть	12, 13	20, 21, 22, 23, 24	<p>дверные ручки не контрастны по отношению к прилегающей поверхности. Между полом душевой и полом коридора имеется перепад высоты 0,09м.</p> <p>Душевой поддон установлен на высоте 0,4м от уровня пола.</p> <p>Нет сиденья для душа.</p> <p>Не установлены настенные поручни.</p> <p>Установлены краны поворотного типа. В душевой установлен умывальник с пьедесталом не оборудованный опорными поручнями.</p> <p>Нет аварийного освещения, кнопка вызова персонала.</p> <p>Недостаточно информационных знаков и указателей.</p>	<p>Адаптировать санитарно-гигиенические помещения для всех категорий МГН</p>	-	Капитальный ремонт

III Заключение по зоне:

Наименование структурно-функциональной зоны	Состояние доступности* (к пункту 3.4 Акта обследования ОСИ)	Приложение		Рекомендации по адаптации (вид работы)** к пункту 4.1 Акта обследования ОСИ
		№ на плане	№ фото	
Санитарно-гигиенические помещения	ВНД (К,О,С), ДЧ-И (Г,У)	12,13	20,21,22, 23,24	<p>На первом этаже в здании общежития обустроить доступную универсальную кабину для всех категорий инвалидов. Увеличить размеры туалета до максимально возможных в соответствии с требованиями СП 59.13330.2012 за счет переноса стен в душевой комнате. В туалете заменить дверь таким образом, чтобы ширина дверного проема в свету была не менее 0,9м. Обеспечить высоту порога в дверном проеме не более 0,014м. Предустротреть дверное полотно контрастное по отношению к прилегающим поверхностям, или контрастно маркировать дверной проем. Предустротреть установку ручек нажимного типа, контрастных по отношению к поверхности двери. Санитарно-технические приборы установить так, что бы они были доступны для инвалидов на креслах-колясках. Около унитаза для инвалидов на креслах-колясках предустротреть свободное пространство для кресла-коляски размером не менее 0,8м. Со свободной стороны установить опкидной поручень. Установить умывальник без пьедестала. В туалете обустроить вентиляцию.</p> <p>Увеличить размеры туалетной комнаты в столовой нет технической возможности. В связи с этим обустроить туалет в столовой для всех категорий инвалидов, кроме инвалидов на креслах-колясках. В туалете предустротреть обустройство пола в одном уровне с полом коридора.</p> <p>Увеличить ширину дверного проема до максимально возможного. Обеспечить высоту порога в дверном проеме не более 0,014м. Предустротреть дверное полотно контрастное по отношению к прилегающим поверхностям, или контрастно маркировать дверной проем. Предустротреть установку ручек нажимного типа, контрастных по отношению к поверхности двери. Туалетные комнаты в общежитии и в столовой оборудовать опорными поручнями для умывальника, крючками для кафель. Предустротреть установку крюков порционно-нажимного типа. Обеспечить освещение, аварийное освещение</p>

			<p>и кнопку вызова помощи на высоте 0,6-0,8м близки унитаза. Туалеты оборудовать информационными знаками и указателями, в т. ч. тактильными.</p> <p>В душевой комнате в здании общежития заменить дверь таким образом, чтобы ширина дверного проема в свету была не менее 0,9м. Обеспечить высоту порога в дверном проёме не более 0,014м. Предусмотреть дверное полотно контрастного по отношению к прилегающим поверхностям, или контрастно маркировать дверной проем. Предусмотреть установку ручек нажимного типа, контрастных по отношению к поверхности двери.</p> <p>Предусмотреть уровень пола в душевой в одном уровне с полом коридора. Установить поддон без порога, опорные ручки, крючки для костылей. Душевую кабину оборудовать переносным или закрепленным на стене складным сиденьем, расположенным на высоте не более 0,48м от уровня поддона, ручным душем, настенными ручками. Установить умывальник без пьедестала. Умывальник оборудовать опорными ручками по периметру. Вблизи умывальника предусмотреть крючки для костылей. Установить краны порционно-нажимного типа.</p> <p>Предусмотреть освещение. Обеспечить аварийное освещение и кнопку вызова помощи. Душевую оборудовать информационными знаками и указателями, в т. ч. тактильными.</p> <p style="text-align: center;">Капитальный ремонт</p>
--	--	--	---

* указывается: ДН-В - доступно полностью всем; ДН-И (К, О, С, Г, У) - доступно полностью избирательно (указать категорию инвалидов); ДУ - доступно условно, ВНД - недоступно - доступно частично избирательно (указать категорию инвалидов); ДУ - доступно условно, ВНД - недоступно

**указывается один из вариантов: не нуждается; ремонт (текущий, капитальный); индивидуальный ремонт с ТСР; технические решения невозможны - организация альтернативной формы обслуживания

Комментарий к заключению: В связи с тем, что обустроить туалетную комнату в столовой для инвалидов, переоборудующихся на креслах-колясках нет технической возможности, предусмотреть ремонт обслуживания таких инвалидов до 45 минут. Разработать правила обслуживания и обеспечения безопасности посетителей с ограниченными возможностями здоровья. Провести инструктирование персонала о правилах обслуживания инвалидов.

I Результаты обследования:

6. Системы информации на объекте

ГБПОУ РО «САТТ», по адресу: Ростовская область, г. Семикаракорск, пр. В.А. Закурткина, 23

(Наименование объекта, адрес)

№ п/п	Наименование функционального-планировочного элемента	Наличие элемента		Выявленные нарушения и замечания	Значимо для инвалида (категория)	Работы по адаптации объектов	
		есть/нет	№ на плане			№ фото	Содержание
6.1	Визуальные средства	есть	-	-	К.О.Г.У	Идентифицировать доступные для МГН элементы здания информационными табличками и пиктограммами. Обозначить доступные зоны символами доступности. Обеспечить непрерывность информации. Установить информирующие обозначения идентичные, контрастные относительно прилегающей поверхности, интуитивно-понятные.	Текущий ремонт
6.2	Акустические средства	нет	-	Не оборудовано акустическими устройствами. Нет кнопок вызова персонала в санузлах и в душевой.	С.Г.	Установить кнопки вызова персонала в санузлах и в душевой на высоте 0,6-0,8м.	Текущий ремонт
6.3	Тактильные средства	нет	-	Визуальная информация не дублирована печатными носителями статической информации, выполненной рельефным шрифтом и ирифом Брайля. Нет статических тактильных устройств, в том числе	С	Визуальную информацию дублировать печатными носителями статической информации, выполненной рельефным шрифтом и ирифом Брайля. Обеспечить информационную поддержку для своевременного ориентирования на объекте.	Текущий ремонт

СОНЦЕ	есть	-	тактильной разметки.	все	Оборудовать комплексно систему информации и сигнализации об опасности	Текущий ремонт
требования к зоне			Не оборудована комплексно система информации.			

II Заключение по зоне:

Наименование структурно-функциональной зоны	Состояние доступности* (к пункту 3.4 Акта обследования ОСИ)	Приложение		Рекомендации по адаптации (вид работы)** к пункту 4.1 Акта обследования ОСИ
		№ на плане	№ фото	
Системы информации на объекте	ВНД (С), ДУ (К, О, Г, У)	-	-	Идентифицировать доступные для МГН элементы здания информационными табличками и пиктограммами. Обозначить доступные зоны символами доступности. Обеспечить непрерывность информации. Установить информирующие обозначения идентичные, контрастные относительно прилегающей поверхности, интуитивно-понятные. Установить кнопки вызова персонала в санузлах и в душевой на высоте 0,6-0,8м. Визуальную информацию дублировать печатными носителями статической информации, выполненной рельефным шрифтом и шрифтом Брайля. Обеспечить информационную поддержку для своевременного ориентирования на объекте. Текущий ремонт

* указывается: ДП-В - доступно полностью всем; ДП-И (К, О, С, Г, У) - доступно полностью избирательно (указать категорию инвалидов); ДЧ-В - доступно частично всем; ДЧ-И (К, О, С, Г, У) - доступно частично избирательно (указать категорию инвалидов); ДУ - доступно условно, ВНД - недоступно

**указывается один из вариантов: не нуждается; ремонт (текущий, капитальный); индивидуальное решение с ТСР; технические решения невозможны - организация альтернативной формы обслуживания

Комментарий к заключению: Оборудовать комплексно систему информации и сигнализации об опасности.

Результаты фотофиксации на объекте
ГБПОУ РО «САГТ», Ростовская область, г. Семикаракорск, пр. В.А. Закруткина, 23

Фото 1



Фото 2



Фото 3



Фото 4



Результаты фотофиксации на объекте
ГБПОУ РО «САГГ», Ростовская область, г. Семиларакорек, пр. В.А. Закурткина, 23

Фото 5

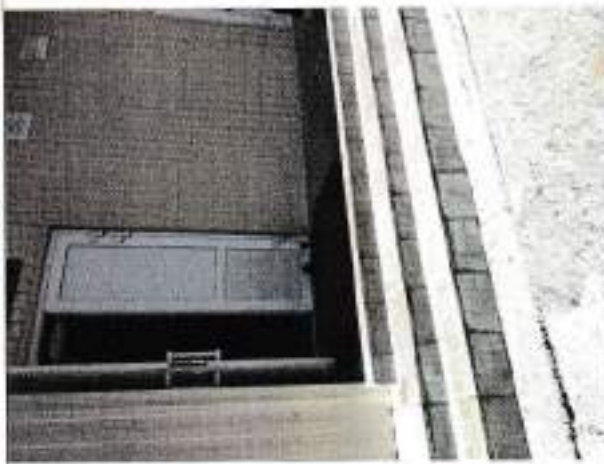


Фото 6



Фото 7



Фото 8



Результаты фотофиксации на объекте

ГБПОУ РО «САТТ», Ростовская область, г. Семикаракорск, пр. В.А. Закругляева, 23

Фото 9



Фото 10



Фото 11



Фото 12



Результаты фотофиксации на объекте
ГБПОУ РО «САТТ», Ростовская область, г. Семиларский, пр. В.А. Закрыткина, 23

Фото 13



Фото 14



Фото 15



Фото 16



Результаты фотофиксации на объекте
ГБПОУ РО «САТТ», Ростовская область, г. Семикаракорск, пр. В.А. Закруткина, 23

Фото 17



Фото 18



Фото 19

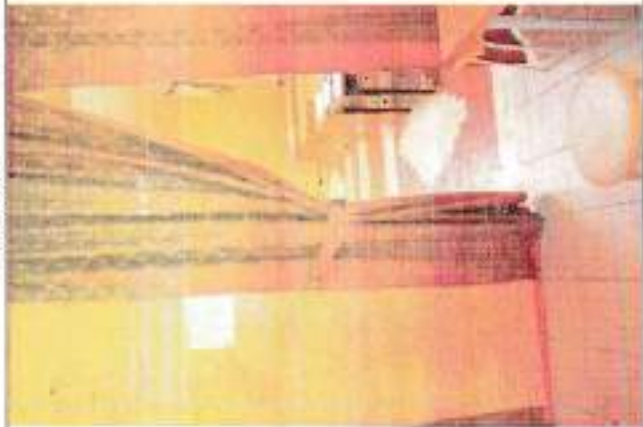


Фото 20



Результаты фотофиксации на объекте
ГБПОУ РО «САТТ», Ростовская область, г. Семикаракорск, пр. В.А. Закруткина, 23

Фото 21



Фото 23



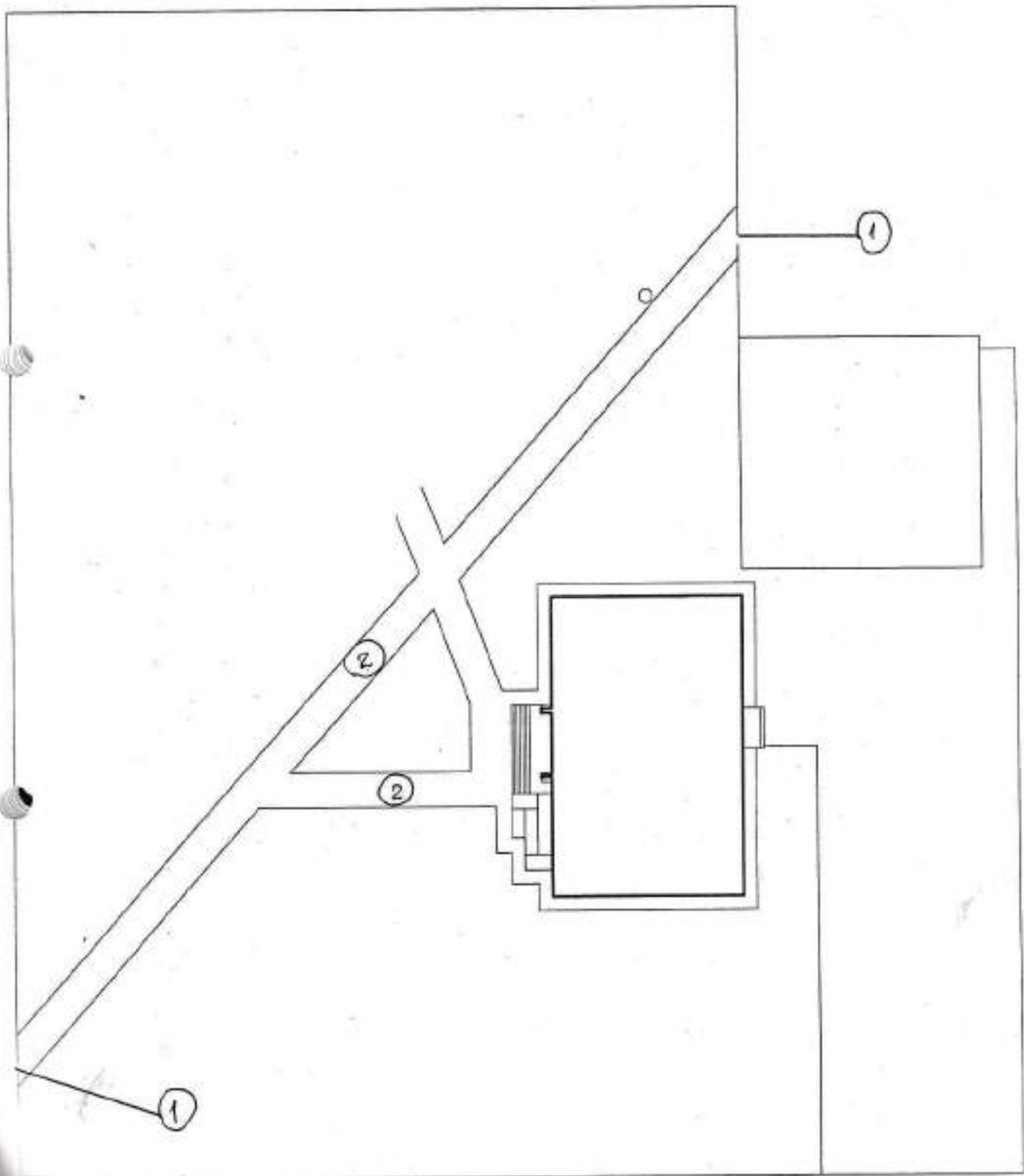
Фото 22



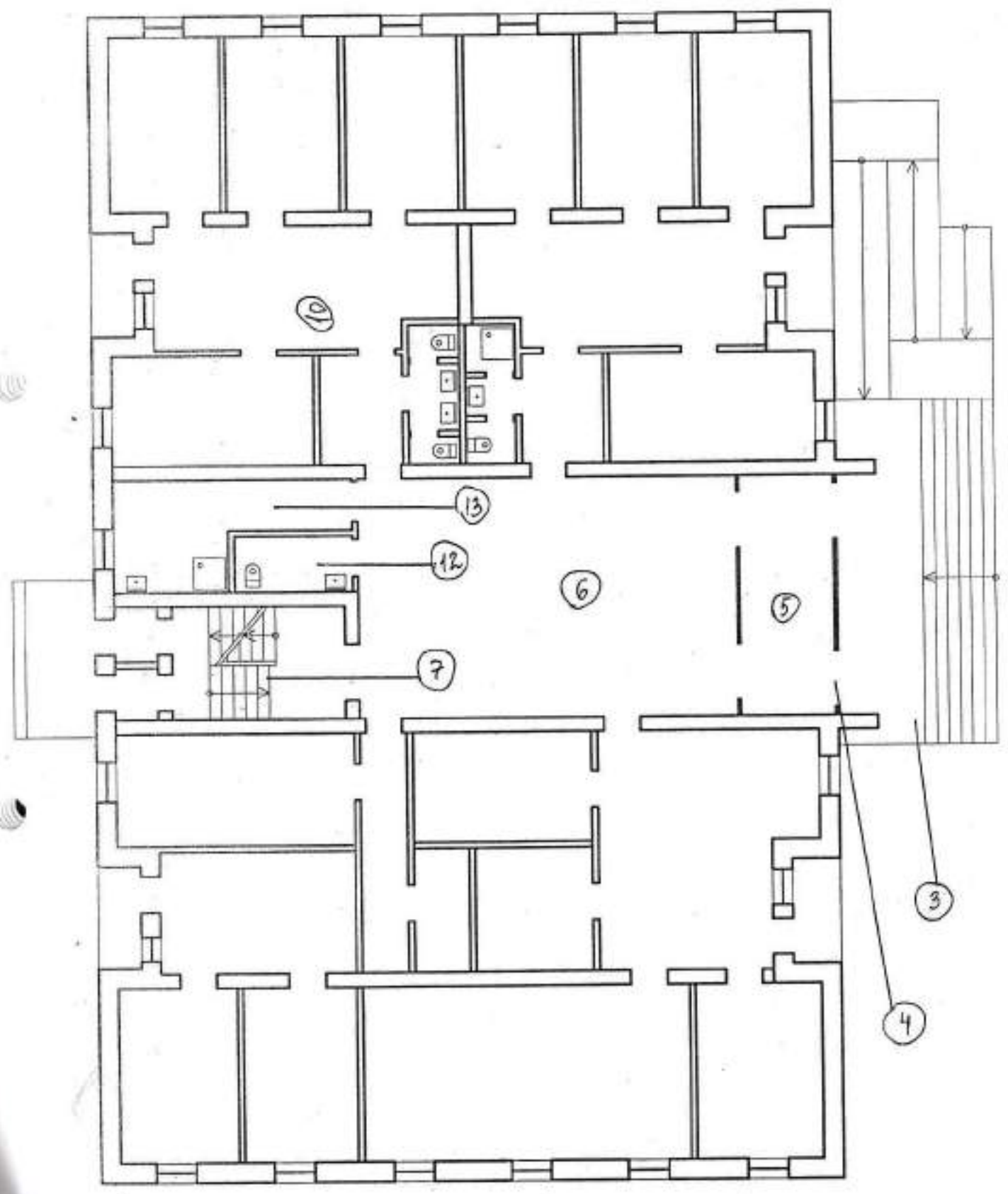
Фото 24



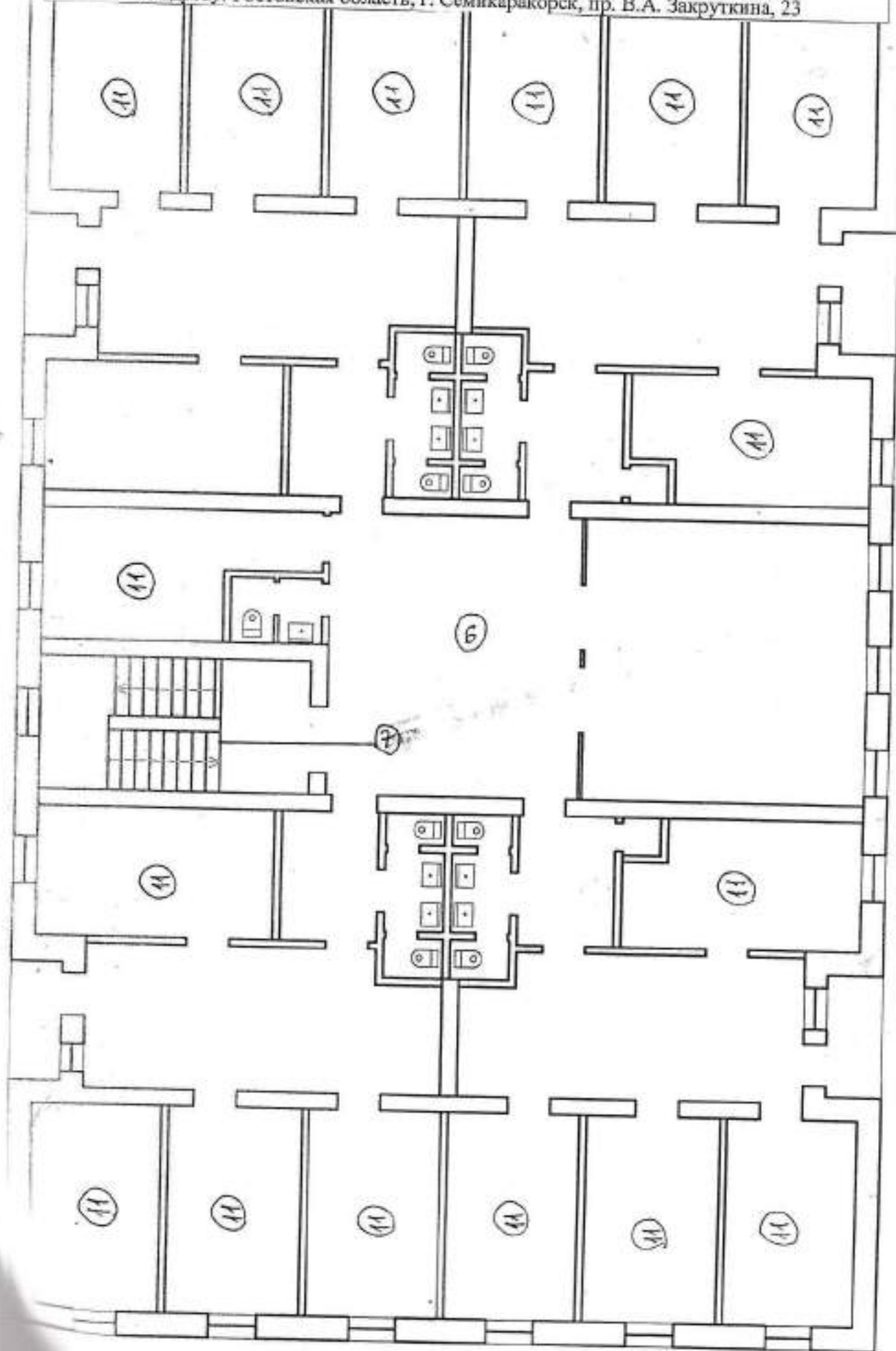
Ситуационный план
ГБПОУ РО «САТТ», здание общежития
по адресу: Ростовская область, г. Семикаракорск, пр. В.А. Закуткина, 23



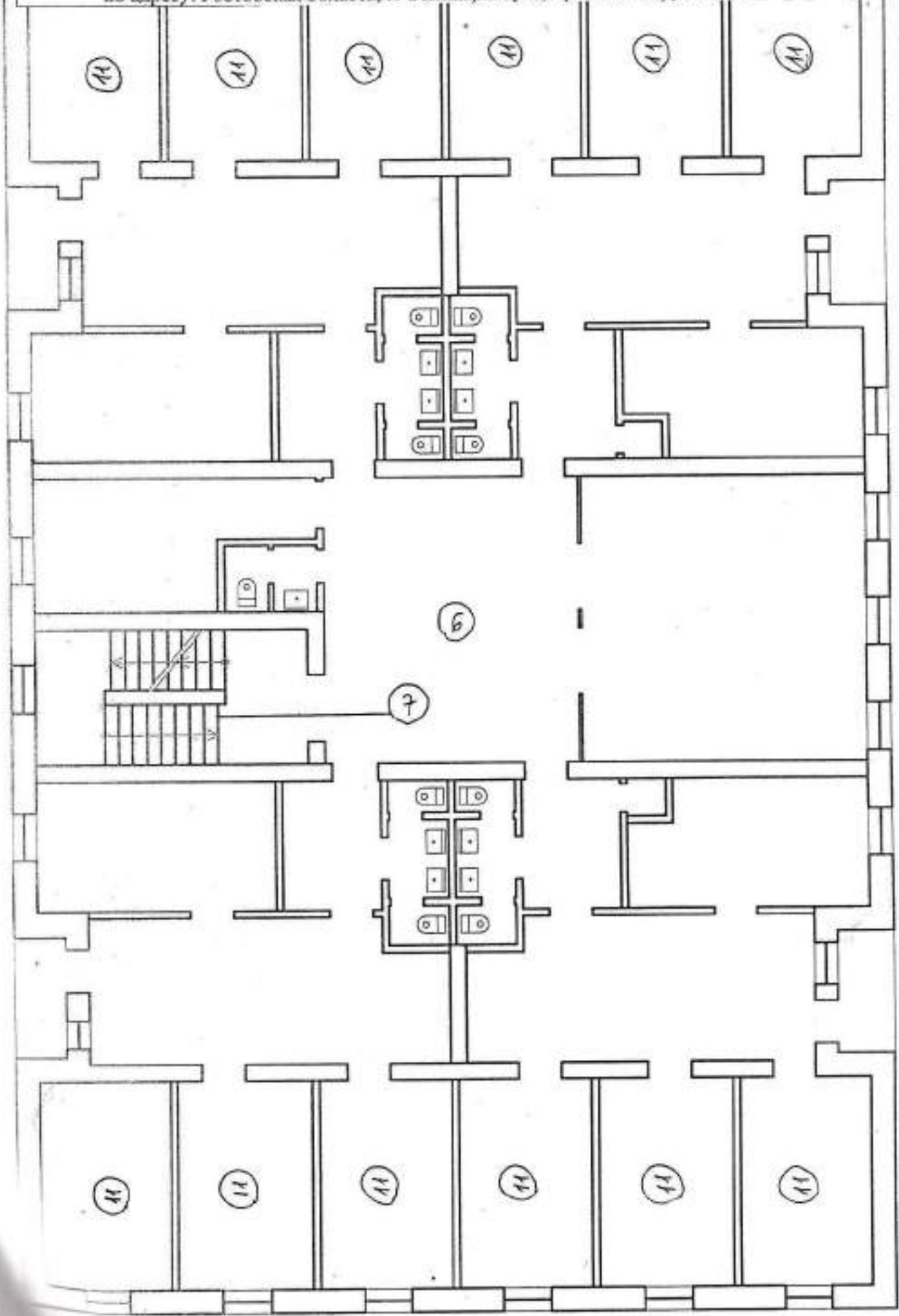
План 1 этажа
ГБПОУ РО «САТТ», здание общежития
по адресу: Ростовская область, г. Семікаракорск, пр. В.А. Закруткина, 23



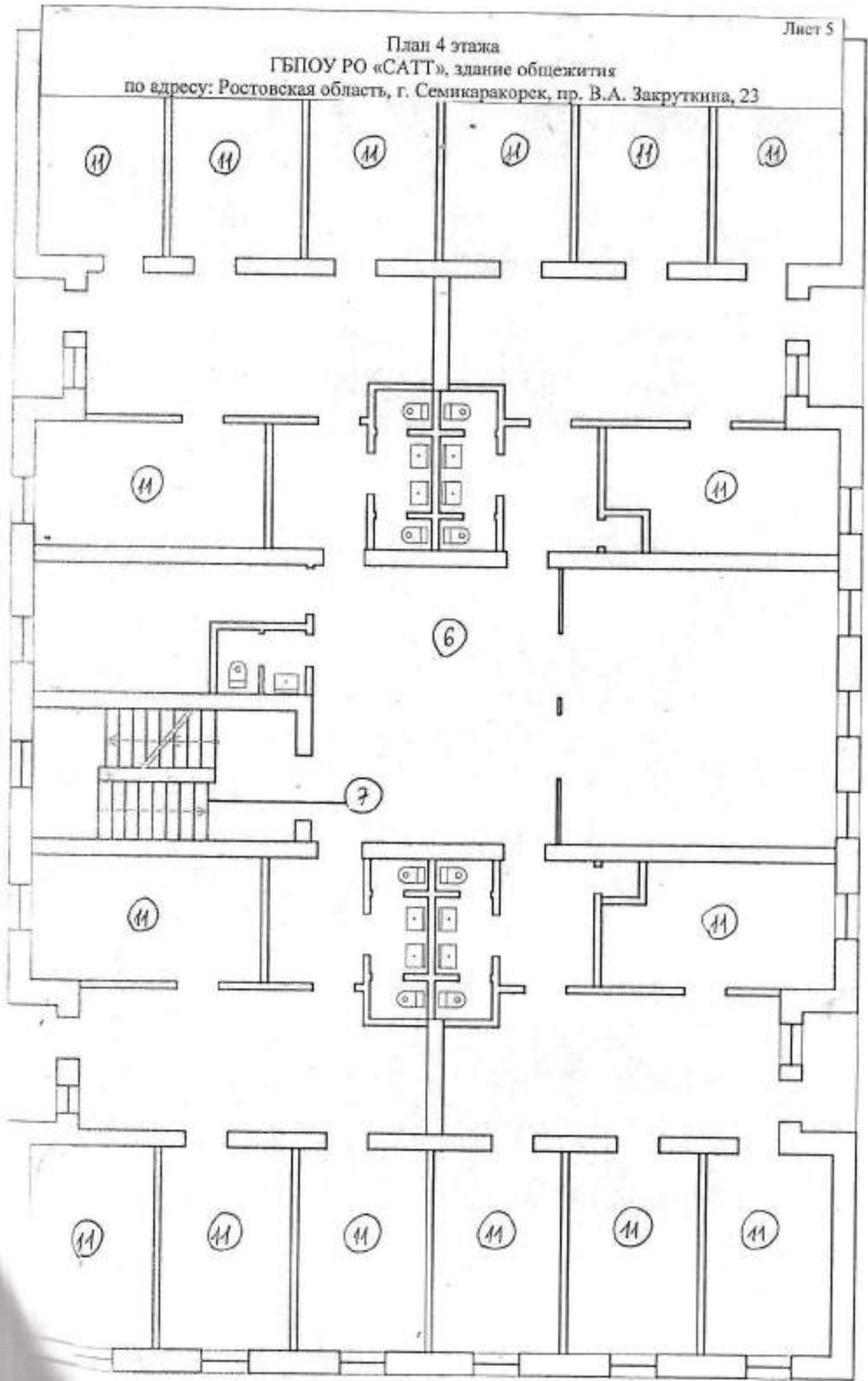
План 2 этажа
ГБПОУ РО «САТТ», здание общежития
по адресу: Ростовская область, г. Семикаракорск, пр. В.А. Закруткина, 23



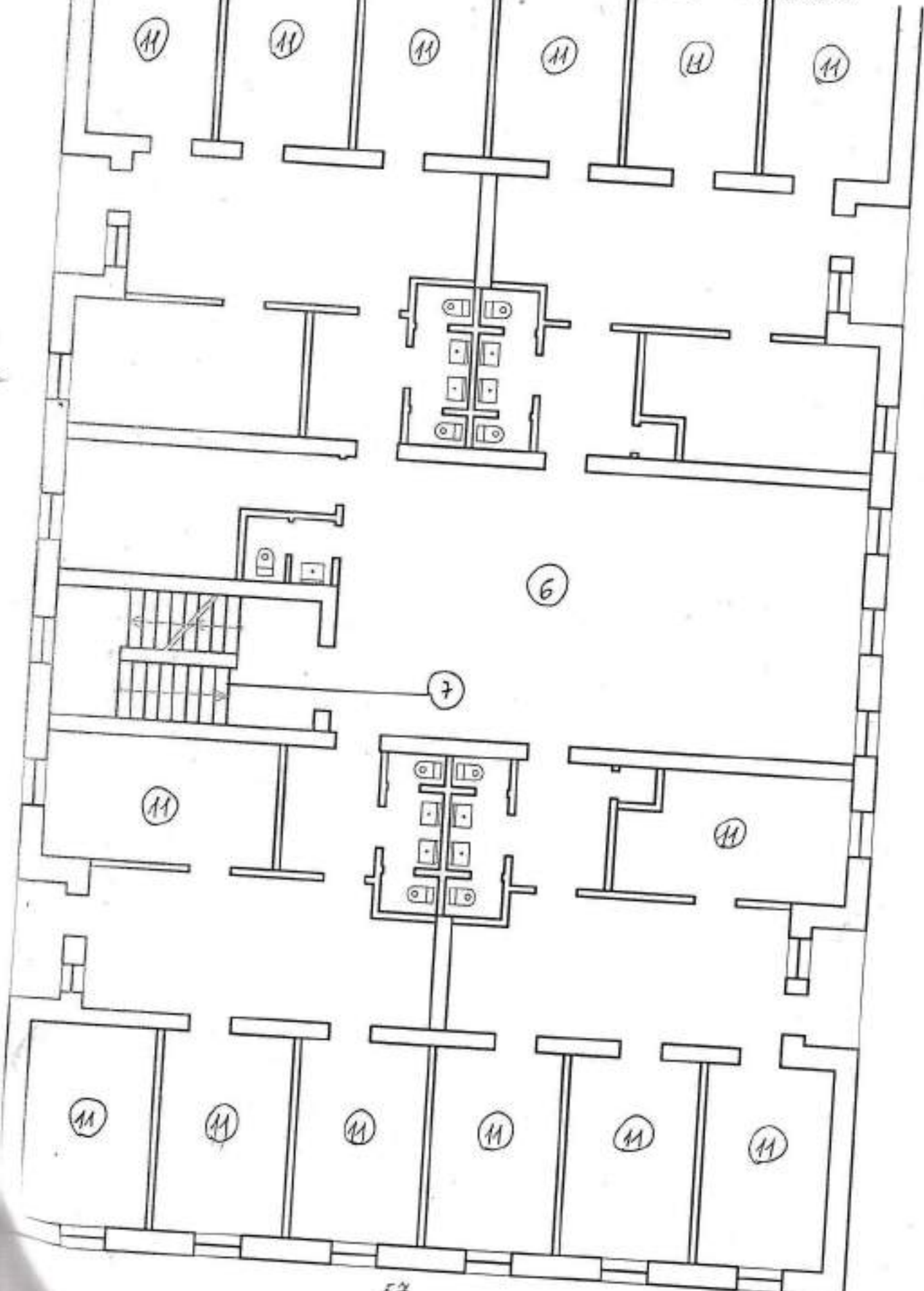
План 3 этажа
ГБПОУ РО «САТТ», здание общежития
по адресу: Ростовская область, г. Семикаракорск, пр. В.А. Закруткина, 23



План 4 этажа
ГБПОУ РО «САТТ», здание общежития
по адресу: Ростовская область, г. Семикаракорск, пр. В.А. Закуткина, 23

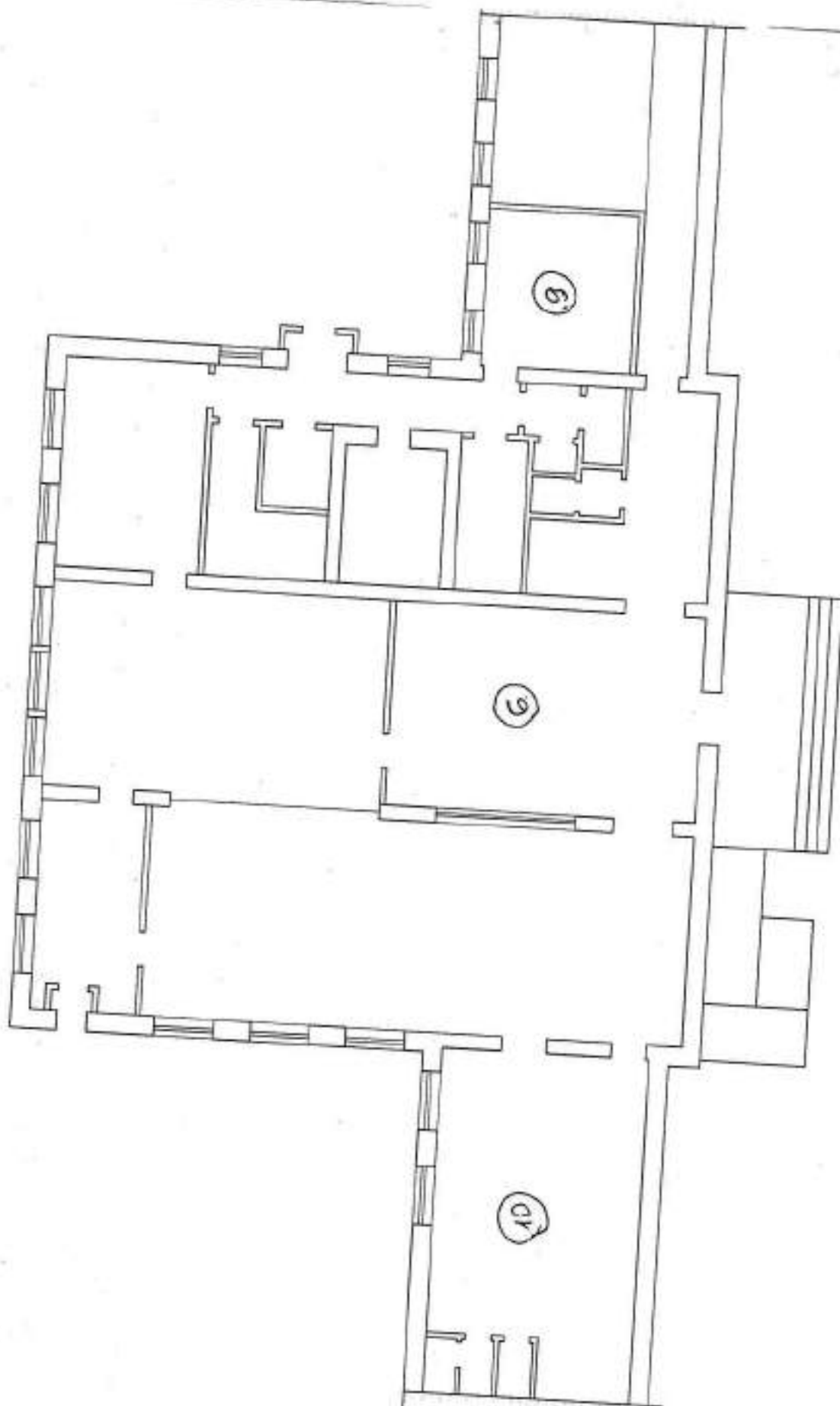


Планы 5 этажа
ГБПОУ РО «САТТ», здание общежития
по адресу: Ростовская область, г. Семикаракорск, пр. В.А. Закруткина, 23



План помещения столовой
ГБПОУ РО «САТТ»

Лист 7



58.

Прошито и пронумеровано

58

лист



А.А. Кураев