

ПАСПОРТ ДОСТУПНОСТИ

№ 218

**объекта социальной инфраструктуры
(ОСИ)
ГБПОУ РО «САТТ»**

Организация, расположенная на объекте:

***Государственное бюджетное
профессиональное образовательное
учреждение Ростовской области
«Семикаракорский агротехнологический
техникум»***

адрес объекта: ***Ростовская область,
г. Семикаракорск,
пр. В.А.Закруткина, 23***

Руководитель: ***Директор Т.А. Шаповалова***

СОГЛАСОВАНО

МКУ УСЗН Семикаракорского района
Ростовской области

Н.В. Мальш

« 11 »

2018г.

УТВЕРЖДАЮ

Директор ГБПОУ РО «САТТ»

Т.А. Шаповалова

«16» октября 2018г.



ПАСПОРТ ДОСТУПНОСТИ
объекта социальной инфраструктуры (ОСИ)
№ 218

1. Общие сведения об объекте

- 1.1. Наименование (вид) объекта: ГБПОУ РО «САТТ»
- 1.2. Адрес объекта: 346630, Ростовская область, г. Семикаракорск, пр. В.А. Закурткина дом № 23
- 1.3. Сведения о размещении объекта:
- отдельно стоящее здание 2 этажей, 3261,3 кв. м
- часть здания на - этаже - - кв.м
- наличие прилегающего земельного участка (да, нет): 31155 кв.м
- 1.4. Год постройки здания 1975 последнего капитального ремонта -
- 1.5. Дата предстоящих плановых ремонтных работ: текущего - капитального -
сведения об организации, расположенной на объекте
- 1.6. Название организации (учреждения), (полное юридическое наименование – согласно Уставу, краткое наименование) Государственное бюджетное профессиональное образовательное учреждение Ростовской области «Семикаракорский агротехнологический техникум» (ГБПОУ РО «САТТ»)
- 1.7. Юридический адрес организации (учреждения) 346630 Ростовская область, г. Семикаракорск, пр. В.А. Закурткина дом № 23
- 1.8. Основание для пользования объектом (оперативное управление, аренда, собственность) оперативное управление
- 1.9. Форма собственности (государственная, негосударственная) государственная
- 1.10. Территориальная принадлежность (федеральная, региональная, муниципальная) региональная

1.11. Вышестоящая организация (наименование) Министерство общего и профессионального образования Ростовской области

1.12. Адрес вышестоящей организации, другие координаты 344082, г. Ростов-на-Дону, пер. Доломановский, д.31

2. Характеристика деятельности организации на объекте (по обслуживанию населения)

2.1. Сфера деятельности (здравоохранение, образование, социальная защита, физическая культура и спорт, культура, связь и информация, транспорт, жилой фонд, потребительский рынок и сфера услуг, другое) образование

2.2. Виды оказываемых услуг: Образовательные услуги

2.3. Форма оказания услуг: (на объекте, с длительным пребыванием, в т.ч. проживанием, на дому, дистанционно) на объекте

2.4. Категории обслуживаемого населения по возрасту: (дети, взрослые трудоспособного возраста, пожилые; все возрастные категории) все возрастные категории

2.5. Категории обслуживаемых инвалидов: инвалиды, передвигающиеся на коляске, инвалиды с нарушениями опорно-двигательного аппарата, с нарушениями зрения, с нарушениями слуха, с нарушениями интеллекта.

2.6. Плановая мощность: посещаемость (количество обслуживаемых в день), вместимость, пропускная способность: 384 человека

2.7. Участие в исполнении ИПР инвалида, ребенка-инвалида (да, нет) нет

3. Состояние доступности объекта

3.1. Путь следования к объекту пассажирским транспортом Остановка городского транспорта
(описать маршрут движения с использованием пассажирского транспорта)

наличие адаптированного пассажирского транспорта к объекту нет

3.2. Путь к объекту от ближайшей остановки пассажирского транспорта:

3.2.1. расстояние до объекта от остановки транспорта 250 м

3.2.2. время движения (пешком) 10 мин.

3.2.3. наличие выделенного от проезжей части пешеходного пути (да, нет), да

3.2.4. Перекрестки: нерегулируемые; регулируемые, со звуковой сигнализацией, таймером; нерегулируемые

3.2.5. Информация на пути следования к объекту: акустическая, тактильная, визуальная; нет

3.2.6. Перепады высоты на пути: есть, нет Есть (бордюры)

Их обустройство для инвалидов на коляске: да, нет нет

3.3. Организация доступности объекта для инвалидов – форма обслуживания*

№ п/п	Категория инвалидов (вид нарушения)	Вариант организации доступности объекта (формы обслуживания)*
1.	Все категории инвалидов и МГН <i>в том числе инвалиды:</i>	ВНД
2.	передвигающиеся на креслах-колясках	ВНД
3.	с нарушениями опорно-двигательного аппарата	ДУ
4.	с нарушениями зрения	ВНД
5.	с нарушениями слуха	Б
6.	с нарушениями умственного развития	Б

* - указывается один из вариантов: «А», «Б», «ДУ», «ВНД»

3.4. Состояние доступности основных структурно-функциональных зон

№ п/п	Основные структурно-функциональные зоны	Состояние доступности, в том числе для основных категорий инвалидов**
1.	Территория, прилегающая к зданию (участок)	ВНД (С), ДУ (К,О), ДЧ-И (Г,У)
2.	Вход (входы) в здание	ВНД (К,С), ДУ (О), ДЧ-И (Г,У)
3.	Путь (пути) движения внутри здания (в т.ч. пути эвакуации)	ДУ (К), ВНД (С), ДЧ-И (О,Г,У)
4.	Зона целевого назначения здания (целевого посещения объекта)	ВНД (С), ДУ (К,О) ДЧ-И (Г,У)
5.	Санитарно-гигиенические помещения	ВНД (К,О,С), ДЧ-И (Г,У)
6.	Система информации и связи (на всех зонах)	ВНД (С), ДУ (К,О, Г, У)
7.	Пути движения к объекту (от остановки транспорта)	
8.	Все зоны и участки	ВНД (К,С), ДУ (О), ДЧ-И (Г,У)

** Указывается: ДП-В - доступно полностью всем; ДП-И (К, О, С, Г, У) – доступно полностью избирательно (указать категории инвалидов); ДЧ-В - доступно частично всем; ДЧ-И (К, О, С, Г, У) – доступно частично избирательно (указать категории инвалидов); ДУ - доступно условно; ВНД - всем недоступно

3.5. ИТОГОВОЕ ЗАКЛЮЧЕНИЕ о состоянии доступности ОСИ: ВНД (К,С), ДУ (О), ДЧ-И (Г,У)

4. Управленческое решение

4.1. Рекомендации по адаптации основных структурных элементов объекта

№ п/п	Основные структурно-функциональные зоны объекта	Рекомендации по адаптации объекта (вид работы)*
1.	Территория, прилегающая к зданию (участок)	<p>При входе на территорию калитку контрастно маркировать. Предусмотреть ровное нескользящее покрытие поверхности по путям движения по территории. Обустраивать пешеходные дорожки с ровным нескользящим покрытием поверхности. По краям пешеходных дорожек предусмотреть бордюры высотой не менее 0,05м. В местах примыкания пешеходных дорожек к путям движения обустроить бордюрные пандусы с уклоном не более 10% и перепадом высот в местах съезда не более 0,015 м. На территории предусмотреть места отдыха, доступные для МГН, оборудованные скамьями с подлокотниками.</p> <p>Обеспечить предупредительную тактильную разметку перед препятствиями, опасными участками, объектами информации. На входе на территорию колледжа перед калиткой на расстоянии 0,8м установить тактильную предупредительную разметку шириной 0,5м.</p> <p>При капитальном ремонте спортивной площадки обустроить ровное нескользящее покрытие поверхности. Предусмотреть минимум один доступный маршрут движения, прямую соединяющий противолежащие стороны площадки. Обустроить места для зрителей. Места, выделенные для размещения инвалидов на креслах-колясках огородить барьером. Ширина прохода между рядами должна составлять в чистоте с учетом кресла-коляски не менее 1,6м.</p> <p>На расстоянии 3-5м от входа на территорию колледжа установить тактильную разметку в соответствии с требованиями ГОСТ Р 52875-2007 с указанием основных зон и путей движения по территории и доступных входов в здание. Около калитки установить информационную контрастную, тактильную табличку об объекте, дублированную шрифтом Брайля на высоте 1,6м по верхнему краю. Установить другие информирующие обозначения и указатели, в т.ч. тактильные.</p>
2.	Вход (входы) в здание	<p>Капитальный ремонт</p> <p>На главном входе в здание техника предупредительная входную площадку с ровным нескользящим покрытием поверхности. К входной площадке обустроить лестницу со ступенями одинаковой высоты и геометрии с проступью 0,3м, высотой ступеней 0,15м. с ровным шероховатым покрытием поверхности ступеней. Установить поручни с обеих сторон лестницы в створе смежных колонн на высоте 0,9м с завершающими горизонтальными частями длиной марша лестницы на 0,3м, с нетравмирующим завершением.</p> <p>На входе в столовую обустроить входную площадку глубиной не менее 2,2м с ровным</p>

	<p>Смотровые панели и дверной проем контрастно маркировать.</p> <p>Установить доводчик с задержкой закрытия двери не менее 5 секунд, и чтобы усилие при открывании двери было не более 19,5Нм.</p> <p style="text-align: center;">Капитальный ремонт</p>
<p>3. Путь (пути) движения внутри здания (в т.ч. пути эвакуации)</p>	<p>В вестибюле на главном входе контрастно маркировать колонны, установить миемосхему. В коридорах, по пути движения внутри здания предусмотреть дополнительное освещение.</p> <p>Установить доступные, интуитивно понятные, идентичные информирующие обозначения и указатели.</p> <p>На лестницах, ведущих на второй этаж, предусмотреть установку поручней с обеих сторон лестниц, непрерывных с внутренней стороны марша по длине на высоте 0,9м с нетравмирующим завершением, длиннее маршей лестниц на 0,3м. Краевые ступени лестниц (первую и последнюю) контрастно маркировать по проступи. Установить доступные информирующие обозначения, обозначения этажей.</p> <p>Установка лифта или подъемной платформы для обеспечения доступа инвалидов на креслах-колясках на второй этаж здания техника до проведения реконструкции здания невозможны.</p> <p>Пути движения являются путями эвакуации.</p> <p>На всех эвакуационных выходах обустроить входные площадки размерами не менее 2,2 на 2,2 м с ровным нескользким покрытием поверхности в одном уровне с полом коридора. Установить ограждение площадок высотой 0,9м. Установить навесы с водоотводом, освещение. Обустроить лестницы со ступенями одинаковой высоты и геометрии с высотой ступеней 0,15м, проступью, 0,3м. Установить поручни с обеих сторон лестниц, непрерывных с внутренней стороны марша на высоте 0,9м с нетравмирующим завершением, длиннее марша лестниц на 0,3м. Для обеспечения эвакуации инвалидов, передвигающихся на креслах-колясках обустроить пандусы с уклоном не более 8%, с ровным нескользким покрытием поверхности пандуса, контрастным по отношению к прилегающей поверхности. Длина марша пандуса не должна превышать 6,0м. В нижнем и верхнем окончании пандуса, а также в местах изменения направления движения, предусмотреть свободные площадки, размерами не менее 1,5*1,5м. С обеих сторон пандусов оборудовать поручни в двух уровнях, высотой 0,9 и 0,7м с нетравмирующим завершением, длиннее маршей пандусов на 0,3м. Предусмотреть расстояния между поручнями 0,9-1,0м. По открытым краям маршей пандусов установить колесоотбойники высотой 0,1м.</p> <p>Заменить двери на эвакуационных выходах в соответствии с требованиями СП59.13330-2012 (ширина проема в свету при открытой одной створке не менее 0,9м, высота порога не более 0,014м). Предусмотреть установку ручек П-образного типа, контрастных по отношению к поверхности дверей. Контрастно маркировать дверные проемы.</p>

		<p>Установить знаки, указывающие направление эвакуации.</p> <p>Текущий, капитальный ремонт</p> <p>На входах в учебные кабинеты, в актовом и спортивный залы заменить двери таким образом, чтобы ширина дверных проемов в свету при открытой одной створке была не менее 0,9 м. Обеспечить высоту порогов в дверных проемах не более 0,014 м. Предусмотреть дверные полотна контрастные по отношению к прилегающим поверхностям, или контрастно маркировать дверные проемы. Предусмотреть установку ручек нажимного типа, контрастных по отношению к поверхности дверей.</p> <p>Со стороны открывания дверей на стене установить доступные информирующие обозначения о назначении целевых зон на высоте 1,6 м по верхнему краю. В столовой обеспечить ширину прохода между столами не менее 1,2 м.</p>
4.	Зона целевого назначения здания (целевого посещения объекта)	<p>Капитальный ремонт</p> <p>На первом этаже обустроить доступную универсальную кабину для всех категорий инвалидов размером не менее 1,65 * 1,8 м. Санитарно-технические приборы установить так, что бы они были доступны для инвалидов на креслах-колясках.</p> <p>Около унитаза для инвалидов на креслах-колясках предусмотреть свободное пространство для кресла-коляски размерами не менее 0,8 м. Со свободной стороны установить откидной поручень.</p> <p>Туалетную комнату оборудовать раковиной без пьедестала.</p> <p>Обеспечить аварийное освещение и кнопку вызова персонала.</p> <p>В мужском и женском туалетах на 1 и втором этаже обустроить по одной индивидуальной кабине, доступной для всех категорий инвалидов, кроме инвалидов на креслах-колясках. В мужском туалете на первом этаже демонтировать подиум, обеспечить ровное покрытие пола без перепадов высоты. Заменить двери во всех туалетах таким образом, чтобы ширина дверного проема в свету была не менее 0,9 м. Предусмотреть пороги в дверных проемах не более 0,014 м. Установить дверные ручки нажимного действия или П-образные, контрастные по отношению к полотнам дверей.</p> <p>Умывальники оборудовать опорными поручнями. Установить края нажимного действия.</p> <p>Установить опорные поручни, крючки для костылей, аварийное освещение, кнопки вызова помощи.</p> <p>Все туалеты оборудовать информационными знаками и указателями, в т. ч. тактильными. В раздевалках заменить двери таким образом, чтобы ширина дверных проемов в свету при открытой одной створке была не менее 0,9 м. Обеспечить высоту порогов в дверных проемах не более 0,014 м. Предусмотреть дверные полотна контрастные по отношению к прилегающим</p>
5.	Санитарно-гигиенические помещения	

		<p>поверхностям, или контрастно маркировать дверные проемы. Предусмотреть установку ручек нажимного типа, контрастных по отношению к поверхности дверей.</p> <p>Предусмотреть специально оборудованные для МГН места в раздевалке. С шириной проходов 1,8м. Со стороны открывания дверей на стене установить доступные информирующие обозначения о назначении целевых зон на высоте 1,6м по верхнему краю.</p> <p>Капитальный, текущий ремонт</p> <p>Идентифицировать доступные для МГН элементы здания информационными табличками и пиктограммами. Обозначить доступные зоны символами доступности. Обеспечить непрерывность информации. Установить информирующие обозначения идентичные, контрастные относительно прилегающей поверхности, интуитивно-понятные.</p> <p>Установить кнопки вызова персонала в санузлах на высоте не более 0,6м.</p> <p>Визуальную информацию дублировать печатными носителями статической информации, выполненной рельефным шрифтом и шрифтом Брайля. Обеспечить информационную поддержку для своевременного ориентирования на объекте.</p>
6.	Система информации на объекте (на всех зонах)	<p style="text-align: center;">Текущий ремонт</p>
7.	Пути движения к объекту (от остановки транспорта)	<p>Выполнить работы по адаптации объекта в соответствии с управленческими решениями.</p> <p>Обеспечить доступ инвалидов, передвигающихся на креслах колясках, на второй этаж до проведения реконструкции здания нет технической возможности. В связи с этим организовать обслуживание таких посетителей в уровне первого этажа. Для учащихся предусмотреть организацию дистанционного или заочного обучения с возможностью личных консультаций.</p> <p>Эвакуацию инвалидов организовать через главный вход и эвакуационные выходы в соответствии с правилами обслуживания.</p>
8.	Все зоны и участки	<p>Оборудовать комплексно систему информации и сигнализации об опасности.</p> <p>Разработать правила обслуживания и обеспечения безопасности посетителей с ограниченными возможностями здоровья.</p> <p>Провести инструктирование персонала о правилах обслуживания инвалидов.</p> <p style="text-align: center;">Текущий, капитальный ремонт</p>

* - указывается один из вариантов (видов работ): не нуждается; ремонт (текущий, капитальный); индивидуальное решение с ТСП; техническое решение невозможно - организация альтернативной формы обслуживания

4.2. Период проведения работ в рамках исполнения адресной программы адаптации объектов социальной структуры для инвалидов и МГН.

Букалыгина Наталья Александровна

4.3. Ожидаемый результат (по состоянию доступности) после выполнения работ по адаптации

ДЦН (О.С.Г.У), ДЦН (К) – объект доступен полностью для инвалидов с нарушениями опорно-двигательного аппарата, зрения, слуха, интеллекта, объект доступен частично для инвалидов на креслах-колясках (в уровне первого этажа)

Оценка результата исполнения программы, плана (по состоянию доступности)

4.4. Для принятия решения требуется, не требуется (нужное подчеркнуть):

Согласование Требуется с общественными организациями инвалидов

4.5. Информация размещена (обновлена) на Карте доступности субъекта РФ дата 08.12.2018 50473-5496, UCOZ.RU,
(наименование сайта, портала)

5. Особые отметки

Паспорт сформирован на основании:

1. Акта обследования объекта: № 1 от «05» октября 2018 г.

УТВЕРЖДАЮ
Директор ГБПОУ РО «САТТ»

Т.А. Шаловалова

«05» октября 2018г.

**АКТ ОБСЛЕДОВАНИЯ № 1
объекта социальной инфраструктуры
К ПАСПОРТУ ДОСТУПНОСТИ ОСИ**

«05» октября 2018 г.

Ростовская область

Наименование территориального образования субъекта РФ

1. Общие сведения об объекте

- 1.1. Наименование (вид) объекта: ГБПОУ РО «САТТ»
- 1.2. Адрес объекта: 346630, Ростовская область, г. Семикаракорск, пр. В.А. Закурткина дом № 23
- 1.3. Сведения о размещении объекта:
- отдельно стоящее здание 2 этажей, 3261,3 кв. м
- часть здания на этаже - кв.м
- наличие прилегающего земельного участка (да, нет); 31155 кв.м
- 1.4. Год постройки здания 1975 последнего капитального ремонта
- 1.5. Дата предстоящих плановых ремонтных работ: текущего капитального
- 1.6. Название организации (учреждения), (полное юридическое наименование – согласно Уставу, краткое наименование) Государственное бюджетное профессиональное образовательное учреждение Ростовской области «Семикаракорский агротехнологический техникум» (ГБПОУ РО «САТТ»)
- 1.7. Юридический адрес организации (учреждения) 346630, Ростовская область, г. Семикаракорск, пр. В.А. Закурткина дом № 23

2. Характеристика деятельности организации на объекте (по обслуживанию населения)

- 2.1. Дополнительная информация образовательные услуги

3. Состояние доступности объекта

3.1. Путь следования к объекту пассажирским транспортом

Остановка городского транспорта
(описать маршрут движения с использованием пассажирского транспорта)
наличие адаптированного пассажирского транспорта к объекту нет

3.2. Путь к объекту от ближайшей остановки пассажирского транспорта:

- 3.2.1. расстояние до объекта от остановки транспорта 250 м
- 3.2.2. время движения (пешком) 10 мин.
- 3.2.3. наличие выделенного от проезжей части пешеходного пути (да, нет), да
- 3.2.4. Перекрестки: нерегулируемые; регулируемые, со звуковой сигнализацией, таймером; нерегулируемые
- 3.2.5. Информация на пути следования к объекту: акустическая, тактильная, визуальная; нет
- 3.2.6. Перепады высоты на пути: нет Есть (бордюры)

Их обустройство для инвалидов на коляске: да, нет нет

3.3. Организация доступности объекта для инвалидов – форма обслуживания*

№ п/п	Категория инвалидов (вид нарушения)	Вариант организации доступности объекта (формы обслуживания)*
1.	Все категории инвалидов и МГН <i>в том числе инвалиды:</i>	<u>ВНД (К,С), ДУ (О), Б (Г,У)</u>
2.	передвигающиеся на креслах-колясках	<u>ВНД</u>
3.	с нарушениями опорно-двигательного аппарата	<u>ДУ</u>
4.	с нарушениями зрения	<u>ВНД</u>
5.	с нарушениями слуха	<u>Б</u>
6.	с нарушениями умственного развития	<u>Б</u>

* - указывается один из вариантов: «А», «Б», «ДУ», «ВНД»

3.4. Состояние доступности основных структурно-функциональных зон

№ п/п	Основные структурно-функциональные зоны	Состояние доступности основных структурно-функциональных зон для основных категорий инвалидов**	Приложение	
			№ на плане	№ фото
1.	Территория, прилегающая к зданию (участок)	ВНД (С), ДУ (К,О), ДЧ-И (Г,У)	1,2	1,2,3,4,5,6,7
2.	Вход (входы) в здание	ВНД (К,С), ДУ (О), ДЧ-И (Г,У)	3,4,5	8,9,10,11,12,13,14,15,16
3.	Путь (пути) движения внутри здания (в т.ч. пути эвакуации)	ДУ (К), ВНД (С), ДЧ-И (О,Г,У)	6,7,8,9	17,18,19,20,21,22,23,24
4.	Зона целевого назначения здания (целевого посещения объекта)	ВНД (С), ДУ (К,О) ДЧ-И (Г,У)	10,11	25,26,27,28
5.	Санитарно-гигиенические помещения	ВНД (К,О,С), ДЧ-И (Г,У)	12,13	29,30,31,32,33,34,35,36
6.	Система информации и связи (на всех зонах)	ВНД (С), ДУ (К,О, Г, У)	-	-
7.	Пути движения к объекту (от остановки транспорта)	-	-	-
8.	Все зоны и участки	ВНД (К,С), ДУ (О,) ДЧ-И (Г,У)	1,2,3,4,5,6,7,8,9,10,11,12,13	1,2,3,4,5,6,7,8,9,10,11,12,13,14,15,16,17,18,19,20,21,22,23,24,25,26,27,28,29,30,31,32,33,34,35,36

** Указывается: П-В - доступно полностью всем; ДП-И (К, О, С, Г, У) - доступно полностью избирательно (указать категорию инвалидов); ДЧ-В - доступно частично избирательно (указать категорию инвалидов); ДУ - доступно условно, ВНД - всем недоступно ДЧ-И (К, О, С, Г, У) - доступно частично избирательно (указать категорию инвалидов); ДУ - доступно условно, ВНД - всем недоступно

3.5. ИТОГОВОЕ ЗАКЛЮЧЕНИЕ о состоянии доступности ОСИ: ВНД (К,С), ДУ (О,) ДЧ-И (Г,У)

4. Управленческое решение

4.1. Рекомендации по адаптации основных структурных элементов объекта

№ п/п	Основные структурно-функциональные зоны объекта	Рекомендации по адаптации объекта (вид работы)*
1.	Территория, прилегающая к зданию (участок)	При входе на территорию каменку контрастно маркировать. Предусмотреть ровное нескользящее покрытие поверхности по путям движения по территории. Обустраивать пешеходные дорожки с ровным нескользящим покрытием поверхности. По краям пешеходных дорожек предусмотреть бордюры высотой не менее 0,05м. В местах примыкания пешеходных дорожек к путям движения обустроить бордюрные пандусы с уклоном не более 10% и перепадом высот в местах съезда не более 0,015 м. На территории предусмотреть места отдыха, доступные для МГН, оборудованные

скамьями с подлокотниками.

Обеспечить предупредительную тактильную разметку перед препятствиями, опасными участками, объектами информации. На входе на территорию колледжа перед капиткой на расстоянии 0,8м установить тактильную предупредительную разметку шириной 0,5м.

При капитальном ремонте спортивной площадки обустроить ровное нескользящее покрытие поверхности. Предусмотреть минимум один доступный маршрут движения, направляемую соединяющий противополжащие стороны площадки. Обустроить места для зрителей. Места, выделенные для размещения инвалидов на креслах-колясках озорудить барьером. Ширина прохода между рядами должна составлять в чистоте с учетом кресла-коляски не менее 1,6м.

На расстоянии 3-5м от входа на территорию колледжа установить тактильную мнемосхему в соответствии с требованиями ГОСТ Р 52875-2007 с указанием основных зон и путей движения по территории и доступных входов в здание. Около казначей установить информационную контрастную, тактильную табличку об объекте, дублированную шрифтом Брайля на высоте 1,6м по верхнему краю. Установить другие информирующие обозначения и указатели, в т.ч. тактильные.

Капитальный ремонт

На главном входе в здание техникума предусмотреть входную площадку с ровным нескользящим покрытием поверхности. К входной площадке обустроить лестницу со ступенями одинаковой высоты и геометрией 0,3м, высотой ступеней 0,15м, с ровным шероховатым покрытием поверхности ступеней. Установить поручни с обеих сторон лестницы в створе имеющихся колонн на высоте 0,9м с завершающими горизонтальными частями длиной марша лестницы на 0,3м, с исправляющими завершением.

На входе в столовую обустроить входную площадку глубиной не менее 2,2м с ровным нескользящим покрытием поверхности в одном уровне с полом помещения столовой. К входной площадке обустроить лестницу со ступенями одинаковой высоты и геометрией с проступью 0,3м, высотой ступеней 0,15м, с ровным шероховатым покрытием поверхности. Установить поручни с обеих сторон лестницы на высоте 0,9м с завершающими горизонтальными частями длиной марша лестницы на 0,3м, с исправляющими завершением.

Крайевые ступени лестниц (первую и последнюю) на главном входе в техникум и на входе в столовую контрастно маркировать по проступи. Перед лестницами установить тактильную предупредительную разметку шириной 0,5м за 0,8м до лестничного марша.

2. Вход (входы) в здание

На лестнице главного входа демонтировать аппарели как средство повышенной опасности.

Для доступа инвалидов на кресла-колясках в здание техникума и в столовую обустроить пандусы с уклоном не более 8%, с ровным нескользящим покрытием поверхности пандуса, контрастным по отношению к прилегающей поверхности. Длина марша пандуса не должна превышать 6м. В нижнем и верхнем окончании пандуса, а также в местах изменения направления движения, предусмотреть свободные площадки, размерами не менее 1,5*1,5м. С обеих сторон пандуса оборудовать поручни в двух уровнях, высотой 0,9 и 0,7м с не травмирующим завершением, длинное марша пандуса на 0,3м. Предусмотреть расстояние между поручнями 0,9-1,0м. По открытым краям марша пандуса установить колесоотбойник высотой 0,1м. На входе в здание и на входе в столовую установить контрастные, тактильные таблички об объекте, дублированные шрифтом Брайля на высоте 1,6м по верхнему краю.

На главном входе в здание техникума и на входе в столовую заменить двери в соответствии с требованиями СП59.13330-2012 (ширина проема в свету при открытой одной створке 0,9м, высота порогов не более 0,014м). Обеспечить устанавливаемые двери смотровыми панелями из прозрачного ударопрочного материала. Нижняя часть смотровых панелей на дверях должна располагаться на высоте от 0,5м до 1,2м от уровня пола.

Предусмотреть ручки П-образного типа, контрастные по отношению к полотнам дверей. Смотровые панели и дверные проемы контрастно маркировать.

Установить доводчики с задержкой закрытия двери не менее 5 секунд, и чтобы усилие при открытии двери было не более 19,5Нм.

На главном входе предусмотреть глубину тамбура не менее 1,5м. Заменить дверь в тамбуре в соответствии с требованиями СП59.13330-2012 (ширина проема в свету при открытой одной створке не менее 0,9м, высота порога не более 0,014м). Обеспечить устанавливаемые двери смотровыми панелями из прозрачного ударопрочного материала. Нижняя часть смотровых панелей на дверях должна располагаться на высоте от 0,5м до 1,2м от уровня пола.

Установить ручки П-образного типа, контрастные по отношению к полотнам дверей.

Смотровые панели и дверной проем контрастно маркировать.
Установить доводчик с задержкой закрытия двери не менее 5 секунд, и чтобы усилие при открытии двери было не более 19,5Нм.

Капитальный ремонт

В вестибюле на главном входе контрастно маркировать колонны, установить мнемосхему. В коридорах, по пути движения внутри здания предусмотреть дополнительное освещение. Установить доступные, интуитивно понятные, идентичные информизирующие обозначения и указатели.

На лестницах, ведущих на второй этаж, предусмотреть установку поручней с обеих сторон лестниц, непрерывных с внутренней стороны марша по длине на высоте 0,9 м с нетравмирующим завершением, длинное маршей лестниц на 0,3 м. Краевые ступени лестниц (первую и последнюю) контрастно маркировать по проступи. Установить доступные информизирующие обозначения, обозначения этажей.

Установка лифта или подъемной платформы для обеспечения доступа инвалидов на креслах-колясках на второй этаж здания технически до проведения реконструкции здания невозможно.

Пути движения являются путями эвакуации.

На всех эвакуационных выходах обустроить входные площадки размерами не менее 2,2 на 2,2 м с ровным нескользящим покрытием поверхности в одном уровне с полом коридора. Установить ограждение площадок высотой 0,9 м. Установить навесы с водоотводом,

освещение. Обустроить лестницы со ступенями одинаковой высоты и геометрии с высотой ступеней 0,15 м, проступью, 0,3 м. Установить поручни с обеих сторон лестниц, непрерывных с внутренней стороны марша на высоте 0,9 м с нетравмирующим

завершением, длинное марша лестниц на 0,3 м. Для обеспечения эвакуации инвалидов, передвигающихся на креслах-колясках обустроить пандусы с уклоном не более 8%, с

ровным нескользящим покрытием поверхности пандуса, контрастным по отношению к прилегающей поверхности. Длина марша пандуса не должна превышать 6,0 м. В нижнем и верхнем окончании пандуса, а также в местах изменения направления движения,

предусмотреть свободные площадки, размерами не менее 1,5*1,5 м. С обеих сторон пандусов оборудовать поручни в двух уровнях, высотой 0,9 и 0,7 м с нетравмирующим завершением, длинное маршей пандусов на 0,3 м. Предусмотреть расстояния между поручнями 0,9-1,0 м. По открытым краям маршей пандусов установить колесоотбойники высотой 0,1 м.

Заменить двери на эвакуационных выходах в соответствии с требованиями СП59.13330-2012 (ширина проема в свету при открытой одной створке не менее 0,9 м, высота порога не более 0,014 м). Предусмотреть установку ручек П-образного типа, контрастных по отношению к поверхности дверей. Контрастно маркировать дверные проемы.

Установить знаки, указывающие направление эвакуации.

3. Путь (пути) движения внутри здания (в т.ч. пути эвакуации)

Текущий, капитальный ремонт	
4.	<p>Зона целевого назначения здания (целевого посещения объекта)</p> <p>На входах в учебные кабинеты, в актовом и спортивном залах заменить двери таким образом, чтобы ширина дверных проемов в свету при открытой одной створке была не менее 0,9м. Обеспечить высоту порогов в дверных проёмах не более 0,014м.</p> <p>Предусмотреть дверные полотна контрастные по отношению к прилегающим поверхностям, или контрастно маркировать дверные проемы. Предусмотреть установку ручек нажимного типа, контрастных по отношению к поверхности дверей.</p> <p>Со стороны открывания дверей на стене установить доступные информирющие обозначения о назначении целевых зон на высоте 1,6м по верхнему краю. В столовой обеспечить ширину прохода между столами не менее 1,2м.</p> <p style="text-align: center;">Капитальный ремонт</p> <p>На первом этаже обустроить доступную универсальную кабину для всех категорий инвалидов размером не менее 1,65 * 1,8м. Санитарно-технические приборы установить так, что бы они были доступны для инвалидов на креслах-колясках.</p> <p>Около унитаза для инвалидов на креслах-колясках предусмотреть свободное пространство для кресла-коляски размерами не менее 0,8м. Со свободной стороны установить откидной поручень. Установить раковину без пьедестала.</p> <p>Туалетную комнату оборудовать опорными поручнями для умывальника, крючками для костылей. Обеспечить аварийное освещение и кнопку вызова персонала.</p> <p>В мужском и женском туалетах на I и втором этаже обустроить по одной индивидуальной кабине, доступной для всех категорий инвалидов, кроме инвалидов на креслах-колясках. В мужском туалете на первом этаже демонтировать подиум, обеспечить ровное покрытие пола без перепадов высоты. Заменить двери во всех туалетах таким образом, чтобы ширина дверного проема в свету была не менее 0,9м.</p> <p>Предусмотреть пороги в дверных проемах не более 0,014м. Установить дверные ручки нажимного действия или П-образные, контрастные по отношению к полотнам дверей.</p> <p>Умывальники оборудовать опорными поручнями. Установить краны нажимного действия. Установить опорные поручни, крючки для костылей, аварийное освещение, кнопки вызова помощи.</p> <p>Все туалеты оборудовать информационными знаками и указателями, в т. ч. тактильными.</p> <p>В раздевалках заменить двери таким образом, чтобы ширина дверных проемов в свету при открытой одной створке была не менее 0,9м. Обеспечить высоту порогов в дверных проемах не более 0,014м. Предусмотреть дверные полотна контрастные по отношению к</p>
5.	Санитарно-гигиенические помещения

		<p>прилегающим поверхностям, или контрастно маркировать дверные проемы.</p> <p>Предусмотреть установку ручек нажимного типа, контрастных по отношению к поверхности дверей.</p> <p>Предусмотреть специально оборудованные для МГН места в раздевалке. С широкой проходной 1,8м. Со стороны открывания дверей на стене установить доступные информирующие обозначения о назначении целевых зон на высоте 1,6м по верхнему краю.</p> <p>Капитальный, текущий ремонт</p> <p>Идентифицировать доступные для МГН элементы здания информационными табличками и пиктограммами. Обозначить доступные зоны символами доступности.</p> <p>Обеспечить непрерывность информации. Установить информирующие обозначения идентичные, контрастные относительно прилегающей поверхности, интуитивно-понятные.</p> <p>Установить кнопки вызова персонала в санузлах на высоте не более 0,6м.</p> <p>Визуальную информацию дублировать печатными носителями статической информации, выполненной рельефным шрифтом и шрифтом Брайля. Обеспечить информационную поддержку для своевременного ориентирования на объекте.</p>
6.	Система информации на объекте (на всех зонах)	<p>Текущий ремонт</p>
7.	Пути движения к объекту (от остановки транспорта)	
8.	Все зоны и участки	<p>Выполнить работы по адаптации объекта в соответствии с управленческими решениями.</p> <p>Обеспечить доступ инвалидов, передвигающихся на креслах колясках, на второй этаж до проведения реконструкции здания нет технической возможности. В связи с этим организовать обслуживание таких посетителей в уровне первого этажа. Для учащихся предусмотреть организацию дистанционного или заочного обучения с возможностью личных консультаций. Эвакуацию инвалидов организовать через главный вход и эвакуационные выходы в соответствии с правилами обслуживания.</p> <p>Оборудовать комплексно систему информации и сигнализации об опасности.</p> <p>Разработать правила обслуживания и обеспечения безопасности посетителей с ограниченными возможностями здоровья.</p> <p>Провести инструктирование персонала о правилах обслуживания инвалидов.</p> <p>Текущий, капитальный ремонт</p>

* - указывается один из вариантов (видов работ); не указывается, ремонт (текущий, капитальный); индивидуально решение с ТСР, технические решения невозможны -

при наличии альтернативной формы обслуживания

4.2. Период проведения работ

в рамках исполнения адресной программы адаптации объектов социальной структуры для инвалидов и МГН.

(включаются именованные документы: программы, планы)

4.3. Ожидаемый результат (по состоянию доступности) после выполнения работ по адаптации

ДП-И (О.С.Г.У), ДЧ-И (К) - объект доступен полностью для инвалидов с нарушениями опорно-двигательного аппарата, зрения, слуха, интеллекта; объект доступен частично для инвалидов на креслах-колясках (в уровне первого этажа)

Оценка результата исполнения программы, плана (по состоянию доступности)

4.4. Для принятия решения требуется, не требуется (нужное подчеркнуть):

4.4.1. согласование на Комиссии Не требуется

(наименование Комиссии по координации деятельности в сфере обеспечения доступной среды жизнедеятельности для инвалидов и других МГН)

4.4.2. согласование работ с надзорными органами (в сфере проектирования и строительства, архитектуры, охраны памятников, другое - указать)
Не требуется

4.4.3. техническая экспертиза; разработка проектно-сметной документации; Требуется

4.4.4. согласование с вышестоящей организацией (собственником объекта); Не требуется

4.4.5. согласование с общественными организациями инвалидов
Требуется

4.5. Информация может быть размещена (обновлена) на Карте доступности субъекта РФ

(наименование сайта, портала)

5. Особые отметки

ПРИЛОЖЕНИЯ

Результаты обследования:

1. Территории, прилегающей к объекту	на	3	л.
2. Входа (входов) в здание	на	6	л.
3. Путей движения в здании	на	5	л.
4. Зоны целевого назначения объекта	на	3	л.
5. Санитарно-гигиенических помещений	на	5	л.
6. Системы информации (и связи) на объекте	на	2	л.

Результаты фотофиксации на объекте 36 на 9 л.

Позащитный план на 4 л.

Другое (в том числе дополнительная информация о путях движения к объекту) на л.

Руководитель Комиссии

Директор ГБПОУ РО «САТТ»

(Должность)

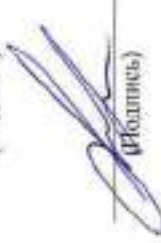

(Подпись)

Т.А. Шаповалова
(Ф.И.О.)

Члены Комиссии:

Заместитель директора ГБПОУ РО «САТТ» по АХЧ

(Должность)


(Подпись)

А.В. Потапенко
(Ф.И.О.)

Заместитель директора ГБПОУ РО «САТТ» УПР

(Должность)


(Подпись)

И.Н. Голобородова
(Ф.И.О.)

Заместитель директора ГБПОУ РО «САТТ» УВР

(Должность)


(Подпись)

Р.В. Карпукова
(Ф.И.О.)

Директор ООО «Экспертный Центр»

(Должность)



А.А. Кураян
(Ф.И.О.)

Председатель Ростовского РО ВОГ

(Должность)

(Подпись)

И.Л. Баскакова
(Ф.И.О.)

Представитель РОО ООО «ВОИ»

Председатель РГО РРОО «ВОИ» - ОИО "Икар"

(Должность)



В.П. Кузько
(Ф.И.О.)

В том числе:
представители общественных
организаций инвалидов

I Результаты обследования:

1. Территории, прилегающей к зданию (участка)

ГБПОУ РО «САТТ», по адресу: Ростовская область, г. Семикарацкск, пр. В.А. Закруткина, 23

(Наименование объекта, адрес)

№ п/п	Наименование функционально-планировочного элемента	Наличие элемента		Выявленные нарушения и замечания		Работы по адаптации объектов		Виды работ
		есть/нет	№ на плане	№ фото	Содержание	Значим о для инвалидов (категория)	Содержание	
1.1.	Вход (входы) на территорию и путь (пути) движения на территории	есть	1.2	1,2, 3,4, 5,6, 7	<p>Вход на территорию колледжа осуществляется через калитку. Во время работы учреждения вход через калитку свободный. Калитка не контрастная по отношению к прилегающей поверхности. Покрытие поверхности по путям движения по территории асфальтобетонное имеет неровности и выбоины, частично разрушено. Бордюры по краям пешеходных дорожек частично разрушены, вдоль некоторых пешеходных дорожек бордюры отсутствуют. Покрытие имеет неровности. В местах примыкания пешеходных дорожек к путям движения не обустроены бордюрные пандусы. Не обустроены места отдыха.</p> <p>Нет тактильной</p>	все	<p>При входе на территорию калитку контрастно маркировать. Предусмотреть ровное нескользящее покрытие поверхности по путям движения по территории. Обустроить пешеходные дорожки с ровным нескользящим покрытием поверхности. По краям пешеходных дорожек предусмотреть бордюры высотой не менее 0,05м. В местах примыкания пешеходных дорожек к путям движения обустроить бордюрные пандусы с уклоном не более 10% и перепадом высот в местах съезда не более 0,015 м. На территории предусмотреть места отдыха, доступные для МГН, оборудованные скамьями с подлокотниками.</p> <p>Обеспечить предупредительную тактильную разметку перед препятствиями, опасными участками, объектами информации. На входе на территорию колледжа перед калиткой на расстоянии 0,8м установить тактильную</p>	Капитальный ремонт

								<p>предупредительную разметку шириной 0,5м.</p> <p>При капитальном ремонте спортивной площадки обустроить ровное нескользящее покрытие поверхности. Предусмотреть минимум один доступный маршрут движения, направленную соединяющий противоположные стороны площадки.</p> <p>Обустроить места для зрителей. Места, выделенные для размещения инвалидов на креслах-колясках огорожить барьером.</p> <p>Ширина прохода между рядами должна составлять в чистоте с учетом кресла-коляски не менее 1,6м.</p> <p>На расстоянии 3-5м от входа на территорию колледжа установить тактильную мемосхему в соответствии с требованиями ГОСТ Р 52875-2007 с указанием основных зон и путей движения по территории и доступных входов в здание. Около калитки установить информационную контрастную, тактильную табличку об объекте.</p> <p>дублированную ирифтом Брайля на высоте 1,6м по верхнему краю. Установить другие информирующие обозначения и указатели, в т.ч. тактильные.</p>
1.2.	Автостоянка и парковка	нет	-	-	нет	-	-	
	ОБЩИЕ требования к зоне	есть	1,2	1,2,3 4,5,6 7	Не обеспечено удобное безопасное передвижение по территории объекта для всех категорий инвалидов.	все	<p>Обеспечить удобное безопасное передвижение по территории объекта для всех категорий инвалидов</p> <p>Капитальный ремонт</p>	

II Заключение по зоне:

Наименование структурно-функциональной зоны	Состояние доступности* (к пункту 3.4 Акта обследования ОСИ)	Приложение		Рекомендации по адаптации (вид работы)** к пункту 4.1 Акта обследования ОСИ
		№ на плане	№ фото	
Территория, прилегающая к зданию	ВНД (С), ДУ (К, О), ДЧ-И (Г, У)	1, 2	1, 2, 3, 4, 5, 6, 7	<p>При входе на территорию калитку контрастно маркировать. Предусмотреть ровное нескользящее покрытие поверхности по путям движения по территории.</p> <p>Обустроить пешеходные дорожки с ровным нескользящим покрытием поверхности. По краям пешеходных дорожек предусмотреть бордюры высотой не менее 0,05 м. В местах примыкания пешеходных дорожек к путям движения обустроить бордюрные пандусы с уклоном не более 10% и перепадом высот в местах съезда не более 0,015 м.</p> <p>На территории предусмотреть места отдыха, доступные для МГН, оборудованные скамьями с подлокотниками.</p> <p>Обеспечить предупредительную тактильную разметку перед препятствиями, опасными участками, объектами информации. На входе на территорию колледжа перед калиткой на расстоянии 0,8 м установить тактильную предупредительную разметку шириной 0,5 м.</p> <p>При капитальном ремонте спортивной площадки обустроить ровное нескользящее покрытие поверхности. Предусмотреть минимум один доступный маршрут движения, прямую соединяющий противоположащие стороны площадки.</p> <p>Обустроить места для зрителей. Места, выделенные для размещения инвалидов на креслах-колясках огородить барьером. Ширина прохода между рядами должна составлять в чистоте с учетом кресла-коляски не менее 1,6 м.</p> <p>На расстоянии 3-5 м от входа на территорию колледжа установить тактильную мнемосхему в соответствии с требованиями ГОСТ Р 52875-2007 с указанием основных зон и путей движения по территории и доступных входов в здание. Около калитки установить информационную контрастную, тактильную табличку об объекте, дублированную шрифтом Брайля на высоте 1,6 м по верхнему краю.</p> <p>Установить другие информирующие обозначения и указатели, в т.ч. тактильные.</p> <p>Капитальный ремонт</p>

* указывается: ДП-В - доступно полностью всем; ДП-И (К, О, С, Г, У) - доступно полностью избирательно (указать категорию инвалидов); ДУ - доступно условно; ВНД - недоступно

- доступно частично избирательно (указать категорию инвалидов); ДУ - доступно условно; ВНД - недоступно

**указывается один из вариантов: ремонт (текущий, капитальный); индивидуальное решение с ТСП; технические решения невозможны - организация альтернативной формы обслуживания

Комментарий к заключению: Разработать правила обслуживания и обеспечения безопасности посетителей с ограниченными возможностями.

Провести инструктирование персонала о правилах обслуживания инвалидов.

I Результаты обследования:

2. Входа (входов) в здание

ГБПОУ РО «САТТ», по адресу: Ростовская область, г. Семикаракорск, пр. В.А. Закруткина, 23

(Наименование объекта, адрес)

№ п/п	Наименование функционально-планировочного элемента	Наличие элемента		Выявленные нарушения в замечания		Значимо для инвалида (категория)	Работы по адаптации объектов	
		есть/нет	№ на плане	Содержание	Содержание		Виды работ	
2.1.	Входная группа	есть	3	8, 9, 10, 11, 12, 13	<p>На главном входе в здание техника обустроена входная площадка с лестницей. Покрытие поверхности входной площадки скользит при намокании. Ступени неодинаковой высоты от 0,14 до 0,18м. Краевые ступени контрастно не маркированы. Перед лестницей нет тактильной предупредительной разметки. На лестнице установлены аппарели. На входе недостаточно информирующих обозначений. Информационная табличка об объекте не контрастная, бликующая, расположена на высоте более 2-х метров. На входе в столовую</p>	<p>На главном входе в здание техника предусмотрена входную площадку с ровным несскользящим покрытием поверхности. К входной площадке обустроить лестницу со ступенями одинаковой высоты и геометрии с проступью 0,3м, высотой ступеней 0,15м. с ровным шероховатым покрытием поверхности ступеней. Установить поручни с обеих сторон лестницы в створе смежных колонн на высоте 0,9м с завершающими горизонтальными частями длинее марша лестницы на 0,3м, с направляющим завершением. На входе в столовую обустроить входную площадку глубиной не менее 2,2м с ровным несскользящим покрытием поверхности в одном уровне с полом помещения столовой. К входной площадке обустроить лестницу со</p>	Капитальный ремонт	

обустроена входная площадка с лестницей из трех ступеней. Глубина входной площадки 0,8м. Ступени на лестнице не одинаковой высоты и геометрии, частично разрушены. Нет поручней. В дверном проеме имеется порог высотой 0,07м и порог высотой 0,04м. Пандус не обустроен.

ступенями одинаковой высоты и геометрии с проступью 0,3м, высотой ступеней 0,15м, с ровным шероховатым покрытием поверхности. Установить поручни с обеих сторон лестницы на высоте 0,9м с завершающими горизонтальными частями длиннее марша лестницы на 0,3м, с направляющим завершением.

Крайние ступени лестниц (первую и последнюю) на главном входе в техникум и на входе в столовую контрастно маркировать по проступи. Перед лестницами установить тактильную предупредительную разметку шириной 0,5м за 0,8м до лестничного марша.

На лестнице главного входа демонтировать аппарели как средство повышенной опасности.

Для доступа инвалидов на креслах-колясках в здание техникума и в столовую обустроить пандусы с уклоном не более 8%, с ровным нескользящим покрытием поверхности пандуса, контрастным по отношению к прилегающей поверхности. Длина марша пандуса не должна превышать 6м. В нижнем и верхнем окончании пандуса, а также в местах изменения направления движения, предусмотреть свободные площадки, размерами не менее 1,5*1,5м.

С обеих сторон пандуса оборудовать поручни в двух уровнях, высотой 0,9 и

						<p>0,7м с непрямоугольным завершением, длиннее марша пандуса на 0,3м.</p> <p>Предусмотреть расстояние между поручнями 0,9-1,0м. По открытым краям марша пандуса установить колесоотбойник высотой 0,1м. На входе в здание и на входе в столовую установить контрастные, тактильные таблички об объекте, дублированные шрифтом Брайля на высоте 1,6м по верхнему краю.</p>			
2.2.	Дверь (входная)	есть	4	11,14, 15	<p>На главном входе в здание в дверном проеме имеется порог высотой 0,04м.</p> <p>Прозрачные смотровые панели контрастно не маркированы.</p> <p>Нет дверной ручки.</p> <p>На входе в столовую ширина дверного проема при открытой одной створке 0,75м. В дверном проеме имеется порог высотой 0,04м.</p> <p>На двери нет прозрачных смотровых панелей. Дверной проем и дверная ручка контрастно не маркированы.</p> <p>На дверях установлен доводчик без задержки закрывания двери.</p>	К.О.С	<p>На главном входе в здание техникума и на входе в столовую заменить двери в соответствии с требованиями СП59.13330-2012 (ширина проема в свету при открытой одной створке 0,9м, высота порогов не более 0,014м).</p> <p>Обеспечить устанавливаемые двери смотровыми панелями из прозрачного ударопрочного материала. Нижняя часть смотровых панелей на дверях должна располагаться на высоте от 0,5м до 1,2м от уровня пола.</p> <p>Предусмотреть ручки П-образного типа, контрастные по отношению к полотнам дверей. Смотровые панели и дверные проемы контрастно маркировать.</p> <p>Установить доводчики с задержкой закрывания двери не менее 5 секунд, и чтобы усилие при открывании двери было не более 19,5Нм.</p>	Капитальный ремонт	
2.3.	Тамбур	есть	5	16	<p>На главном входе обустроен тамбур глубиной 1,1м из ПВХ</p>	К.О.С	<p>На главном входе предусмотреть глубину тамбура не менее 1,5м. Заменить дверь в</p>	Капитальный ремонт	

				панелей. Дверной проем, прозрачные смотровые панели и дверная ручка контрастно не маркированы. На двери установлен доводчик без задержки закрывания двери.					таблице в соответствии с требованиями СП 59.13330-2012 (ширина проема в свету при открытой одной створке не менее 0,9м, высота порога не более 0,014м). Обеспечить устанавливаемые двери смотровыми панелями из прозрачного ударопрочного материала. Нижняя часть смотровых панелей на дверях должна располагаться на высоте от 0,5м до 1,2м от уровня пола. Установить ручки П-образного типа, контрастные по отношению к полотнам дверей. Смотровые панели и дверной проем контрастно маркировать. Установить доводчик с задержкой закрывания двери не менее 5 секунд, и чтобы усилие при открывании двери было не более 19,5Нм.			Капитальный ремонт		
ОБЩИЕ требования к зоне	есть	3,4,5	8,9,10, 11,12, 13,14, 15,16	Входы с поверхности земли не приспособлены для всех категорий МГН.	все	Оборудовать входы для МГН с поверхности земли в соответствии с требованиями СП 59.13330.2012.								

III Заключение по зоне:

Наименование структурно-функциональной зоны	Состояние доступности* (к пункту 3.4 Акта обследования ОСИ)	Приложение		Рекомендации по адаптации (вид работы)** к пункту 4.1 Акта обследования ОСИ
		№ на плане	№ фото	
Вход (входы в здание)	ВНД (К, С), ДУ (О), ДЧ-И (Г, У)	3, 4, 5	8, 9, 10, 11, 12, 13, 14, 15, 16	<p><u>На главном входе в здание техникума предусмотреть входную площадку с ровным нескользящим покрытием поверхности. К входной площадке обустроить лестницу со ступенями одинаковой высоты и геометрии с проступью 0,3м, высотой ступеней 0,15м, с ровным шероховатым покрытием поверхности ступеней. Установить поручни с обеих сторон лестницы в створе имеющихся колонн на высоте 0,9м с завершающими горизонтальными частями длиной марша лестницы на 0,3м, с нетравмирующим завершением.</u></p> <p><u>На входе в столовую обустроить входную площадку глубиной не менее 2,2м с ровным нескользящим покрытием поверхности в одном уровне с полом помещения столовой. К входной площадке обустроить лестницу со ступенями одинаковой высоты и геометрии с проступью 0,3м, высотой ступеней 0,15м, с ровным шероховатым покрытием поверхности. Установить поручни с обеих сторон лестницы на высоте 0,9м с завершающими горизонтальными частями длиной марша лестницы на 0,3м, с нетравмирующим завершением.</u></p> <p><u>Креповые ступени лестниц (первую и последнюю) на главном входе в техникум и на входе в столовую контрастно маркировать по проступи. Перед лестницами установить тактильную предупредительную разметку шириной 0,5м за 0,8м до лестничного марша. На лестнице главного входа демонтировать аппарат как средство повышенной опасности.</u></p> <p><u>Для доступа инвалидов на креслах-колясках в здание техникума и в столовую обустроить пандусы с уклоном не более 8%, с ровным нескользящим покрытием поверхности пандуса, контрастным по отношению к прилегающей поверхности. Длина марша пандуса не должна превышать 6м. В низшем и верхнем окончании пандуса, а также в местах изменения направления движения, предусмотреть свободные площадки, размерами не менее 1,5*1,5м. С обеих сторон пандуса оборудовать поручни в двух уровнях, высотой 0,9 и 0,7м с нетравмирующим завершением, длиной марша пандуса на 0,3м. Предусмотреть расстояние между поручнями 0,9-1,0м. По открытым краям марша пандуса установить колесоотбойник высотой 0,1м. На входе в здание и на</u></p>

I Результаты обследования:

3. Пути (путей) движения внутри здания (в т.ч. путей эвакуации)
ГБПОУ РО «САТТ», по адресу: Ростовская область, г. Семикаракорск, пр. В.А. Закруткина, 23

(Наименование объекта, адрес)

№ п/п	Наименование функционально-планировочного элемента	Наличие элемента			Выявленные нарушения и замечания		Работы по адаптации объектов		Виды работ
		есть/нет	№ на плане	№ фото	Содержание	Значимо для инвалида (категория)	Содержание		
3.1	Коридор (вестибюль, зона ожидания, галерея, балкон)	есть	6.7	17, 18, 19	В вестибюле имеются колонны контрастно маркированные, нет лнемосхемы. В коридорах, по пути движения внутри здания недостаточное освещение, нет информирующих обозначений и указателей.	все	В вестибюле на главном входе контрастно маркировать колонны, установить лнемосхему. В коридорах, по пути движения внутри здания предусмотреть дополнительное освещение. Установить доступные, интуитивно понятные, идентичные информирующие обозначения и указатели.	Текущий ремонт	
3.2	Лестница (внутри здания)	есть	8	20, 21	На лестницах, ведущих на второй этаж, установлены поручни с одной стороны лестничного марша, прерывающиеся по длине с травмирующим завершением. Краевые ступени лестниц контрастно не маркированы. Недостаточно информирующих обозначений	О.С	На лестницах, ведущих на второй этаж, предусмотреть установку поручней с обеих сторон лестниц, непрерывных с внутренней стороны марша по длине на высоте 0,9 м с травмирующим завершением, длинное маршей лестниц на 0,3 м. Краевые ступени лестниц (первую и последнюю) контрастно маркировать по проступи. Установить доступные информирующие обозначения, обозначающие этажей.	Текущий ремонт	

3.1	Пандус (внутри здания)	нет	-	-	-	-	-	Установка лифта или подъемной платформы для обеспечения доступа инвалидов на кресла-колясках на второй этаж здания техникума до проведения реконструкции здания невозможны.	-
3.4	Лифт пассажирский (или подъемник)	нет	-	не предусмотрен	К	-	-	Пути движения являются путями эвакуации. На всех эвакуационных выходах обустроить входные площадки размерами не менее 2,2 на 2,2 м с ровным нескользким покрытием поверхности в одном уровне с полом коридора. Установить ограждение площадок высотой 0,9 м. Установить навесы с водоотводом, освещенные. Обустроить лестницы со ступенями одинаковой высоты и геометрии с высотой ступеней 0,15 м, проступью, 0,3 м. Установить поручни с обеих сторон лестниц, непрерывных с внутренней стороны марша на высоте 0,9 м с непрерывным завершением, длиной марша лестницу на 0,3 м. Для обеспечения эвакуации инвалидов, передвигающихся на кресла-колясках обустроить пандусы с уклоном не более 8%, с ровным нескользким покрытием поверхности пандуса, контрастным по отношению к прилегающей поверхности. Длина марша пандуса не должна превышать 6,0 м. В нижнем и верхнем окончании пандуса, а также в местах изменения направления движения, предусмотреть свободные площадки, размерами не менее 1,5*1,5 м. С обеих сторон пандусов оборудовать поручни в двух уровнях,	-
3.5	Дверь	нет	-	-	-	-	-	Пути движения внутри здания являются путями эвакуации. В здании техника имеется три эвакуационных выхода. На эвакуационных выходах обустроены входные площадки с лестницами из 3 ступеней одинаковой высоты и геометрии. Высота подъема входных площадок 0,4 м. В дверных проемах имеется перепад высоты 0,13 м. На лестницах нет поручней. Покрытие поверхности площадок и ступени лестниц частично разрушены. Краевые ступени на всех лестницах контрастно не маркированы. Над входными площадками нет навесов с водоотводом, освещенных. Недостаточно знаков, указывающих направление эвакуации, информирующих обозначений	-
3.6	Пути эвакуации (в т.ч. зоны безопасности)	есть	9	22,23, 24	все	-	-	Капитальный ремонт	-

				<p>и указателей.</p>	<p>высотой 0,9 и 0,7 м с нетравмирующим завершением, длиннее маршей пандусов на 0,3 м. Предусмотреть расстояние между поручнями 0,9-1,0 м. По открытым краям маршей пандусов установить колесоотбойники высотой 0,1 м. Заменить двери на эвакуационных выходах в соответствии с требованиями СП59.13330-2012 (ширина проема в свету при открытой одной створке не менее 0,9 м, высота порога не более 0,014 м). Предусмотреть установку ручек П-образного типа, контрастных по отношению к поверхности дверей. Контрастно маркировать дверные проемы. Установить знаки, указывающие направление эвакуации.</p>	<p>Текущий капитальный ремонт</p>
<p>ОБЩИЕ требования к зоне</p>	<p>есть</p>	<p>6, 7, 8, 9</p>	<p>17, 18, 19, 20, 21, 22, 23, 24</p>	<p>Не обеспечено своевременное информирование об эвакуации всех категорий инвалидов.</p>	<p>все</p>	<p>Обеспечить своевременное информирование об эвакуации всех категорий инвалидов.</p>

III Заключение по зоне:

Наименование структурно-функциональной зоны	Состояние доступности* (к пункту 3.4 Акта обследования ОСИ)	Приложение		Рекомендации по адаптации (вид работы)** к пункту 4.1 Акта обследования ОСИ
		№ на плане	№ фото	
Пути движения внутри здания (в т.ч. пути эвакуации)	ДУ (К), ВНД (С), ДЧ-И (О,Г,У)	6, 7, 8, 9	17, 18, 19, 20, 21, 22, 23, 24	<p>В вестибюле на главном входе контрастно маркировать колонны, установить мнемосхему. В коридорах, по пути движения внутри здания предусмотреть дополнительное освещение. Установить доступные, интуитивно понятные, идентичные информирующие обозначения и указатели.</p> <p>На лестницах, ведущих на второй этаж, предусмотреть установку поручней с обеих сторон лестниц, непрерывных с внутренней стороны марша по длине на высоте 0,9м с направляющим завершением, длинное маршей лестниц на 0,3м. Краевые ступени лестниц (первую и последнюю) контрастно маркировать по проступи. Установить доступные информирующие обозначения, обозначения этажей.</p> <p>Установка лифта или подъемной платформы для обеспечения доступа инвалидов на креслах-колясках на второй этаж здания технически до проведения реконструкции здания невозможно.</p> <p>Пути движения являются путями эвакуации.</p> <p>На всех эвакуационных выходах обустроить входные площадки размерами не менее 2,2 на 2,2м с ровным нескользящим покрытием поверхности в одном уровне с полом коридора. Установить ограждение площадок высотой 0,9м. Установить навесы с водоотводом, освещение. Обустроить лестницы со ступенями одинаковой высоты и геометрии с высотой ступеней 0,15м, проступью, 0,3м. Установить поручни с обеих сторон лестниц, непрерывных с внутренней стороны марша на высоте 0,9м с направляющим завершением, длинное марша лестниц на креслах-колясках обеспечения эвакуации инвалидов, передвигающихся на креслах-колясках обустроить пандусы с уклоном не более 8%, с ровным нескользящим покрытием поверхности пандуса, контрастным по отношению к</p>

прилегающей поверхности. Длина марша пандуса не должна превышать 6,0 м. В нижнем и верхнем окончании пандуса, а также в местах изменения направления движения, предусмотреть свободные площадки, размеры не менее 1,5*1,5 м. С обеих сторон пандусов оборудовать поручни в двух уровнях, высотой 0,9 и 0,7 м с нетравмирующим завершением, длиной маршей пандусов на 0,3 м. Предусмотреть расстояние между поручнями 0,9-1,0 м. По открытым краям маршей пандусов установить колесоотбойники высотой 0,1 м. Заменить двери на эвакуационных выходах в соответствии с требованиями СП59.13330-2012 (ширина проема в свету при открытой одной створке не менее 0,9 м, высота порога не более 0,014 м). Предусмотреть установку ручек П-образного типа, контрастных по отношению к поверхности дверей. Контрастно маркировать дверные проемы.

Установить знаки, указывающие направление эвакуации.

Текущий, капитальный ремонт

* указывается: ДП-В - доступно полностью всем; ДП-И (К, О, С, Г, У) - доступно полностью избирательно (указать категорию инвалидов); ДУ - доступно условно; ВВД - недоступно полностью частично избирательно (указать категорию инвалидов); ДЧ-В - доступно частично всем; ДЧ-И (К, О, С, Г, У) - недоступно полностью частично избирательно (указать категорию инвалидов); ВВД - недоступно условно.

** указывается один из вариантов: не требуется; ремонт (текстиль, валятельный); индивидуальный; индивидуальное решение с ТСО; технические решения невозможны - организация альтернативной формы обслуживания

Комментарий к заключению: Обеспечить доступ инвалидов, передвигающихся на креслах колясках, на второй этаж до проведения реконструкции здания нет технической возможности. В связи с этим организовать обслуживание посетителей в уровне первого этажа. Для учащихся предусмотреть организацию дистанционного или заочного обучения с возможностью личных консультаций. Эвакуацию инвалидов организовать через главный вход и эвакуационные выходы в соответствии с правилами обслуживания.

Разработать правила обслуживания и обеспечения безопасности посетителей с ограниченными возможностями здоровья.
Провести инструктирование персонала о правилах обслуживания инвалидов.

I Результаты обследования:

4. Зоны целевого назначения здания (целевого посещения объекта)

Вариант 1 – зона обслуживания инвалидов

ГБПОУ РО «САГГ», по адресу: Ростовская область, г. Семикараурск, пр. В.А. Закурткина, 23

(Наименование объекта, адрес)

№ п/п	Наименование функционально-планировочного элемента	Наличие элемента		Выявленные нарушения и замечания		Работы по адаптации объектов		Виды работ
		есть/нет	№ на плане	№ фото	Содержание	Значимо для инвалидов (категория)	Содержание	
4.1	Кабинетная форма обслуживания	есть	10	25,26	<p>На входах в учебные кабинеты ширина дверных проемов в свету менее 0,9м. В дверных проемах имеются пороги высотой более 0,014м. Двери неконтрастны по отношению к прилегающей поверхности. Дверные ручки неконтрастные по отношению к полотнам дверей. Недостаточно информированных обозначений о назначении кабинетов.</p>	все	<p>На входах в учебные кабинеты заменить двери таким образом, чтобы ширина дверных проемов в свету при открытой одной створке была не менее 0,9м. Обеспечить высоту порогов в дверных проемах не более 0,014м. Предусмотреть дверные полотна контрастные по отношению к прилегающим поверхностям, или контрастно маркировать дверные проемы. Предусмотреть установку ручек нажимного типа, контрастных по отношению к поверхности дверей. Со стороны открывания дверей на стене установить доступные информированные обозначения о назначении целевых зон на высоте 1,6м по верхнему краю.</p>	Капитальный ремонт
4.2	Зальная форма обслуживания	есть	11	27,28	<p>На входе в актовЫЙ, спортивный залы двери двухстворчатые с шириной проема в свету при открытой</p>	все	<p>В залах заменить двери таким образом, чтобы ширина дверных проемов в свету при открытой одной створке была не менее 0,9м. Обеспечить высоту порогов в</p>	Капитальный ремонт

4.3	Прилавочная форма обслуживания	нет	-	-	одной створке 0,7 м. Дверные проемы не контрастны по отношению к прилегающим поверхностям. Не достаточно информизирующих обозначений.	-	дверных проемах не более 0,014 м. Предусмотреть дверные полотна контрастными по отношению к прилегающим поверхностям, или контрастно маркировать дверные проемы. Предусмотреть установку ручек нажимного типа, контрастных по отношению к поверхности дверей. Со стороны открывания дверей на стене установить доступные информизирующие обозначения о назначении целевых зон на высоте 1,6 м по верхнему краю. В столовой обеспечить ширину прохода между столами не менее 1,2 м.	-
4.4	Форма обслуживания с перемещением по маршруту	нет	-	-		-		-
4.5	Кабина индивидуального обслуживания	нет	-	-		-		-
	ОБЩИЕ требования к зоне	есть	10, 11	25,26, 27,28	Не предусмотрена возможность доступа всех групп инвалидов к целевой зоне.	К,О,С	Предусмотреть обустройство целевых зон для всех категорий инвалидов.	Капитальный ремонт

I Результаты обследования:

5. Санитарно-гигиенических помещений

ГБПОУ РО «САТТ», по адресу: Ростовская область, г. Семикаракорск, пр. В.А. Закруткина, 23

(Наименование объекта, адрес)

№ п/п	Наименование функционально-планировочного элемента	Наличие элемента		Выявленные нарушения и замечания		Значимо для инвалида (категория)	Работы по адаптации объектов	Виды работ
		есть/нет	№ на плане	№ фото	Содержание			
5.1	Туалетная комната	есть	12	29, 30, 31, 32, 33	Туалетные комнаты не доступны для всех категорий инвалидов. Во всех туалетах ширина дверных проемов в свету менее 0,9м. В дверных проемах имеются пороги более 0,014м. Дверные ручки не контрастны по отношению к прилегающей поверхности. В мужском туалете на 1 этаже унитазы смонтированы в подиум. Умывальники не оборудованы опорными ручками. Установлены краны поворотного типа. Нет опорных ручек, крючков для костылей, аварийного освещения, кнопок вызова персонала.	все	На первом этаже обустроить доступную универсальную кабину для всех категорий инвалидов размером не менее 1,65 * 1,8м. Санитарно-технические приборы установить так, что бы они были доступны для инвалидов на креслах-колясках. Около унитаза для инвалидов на креслах-колясках предусмотреть свободное пространство для кресла-коляски размерами не менее 0,8м. Со свободной стороны установить откидной поручень. Установить раковину без пьедестала. Туалетную комнату оборудовать опорными поручнями для умывальника, крючками для костылей. Обеспечить аварийное освещение и кнопку вызова персонала. В мужском и женском туалетах на 1 и втором этаже обустроить по одной индивидуальной кабине, доступной для	Капитальный ремонт

5.2	Душевая/ ванная комната	нет	-	-	Недостаточно информационных знаков и указателей.		<p>всех категорий инвалидов, кроме инвалидов на креслах-колясках. В мужском туалете на первом этаже демонтировать подиум, обеспечить ровное покрытие пола без перепадов высоты. Заменить двери во всех туалетах таким образом, чтобы ширина дверного проема в свету была не менее 0,9м. Предусмотреть пороги в дверных проемах не более 0,014м. Установить дверные ручки нажимного действия или П-образные, контрастные по отношению к полотнам дверей.</p> <p>Умывальники оборудовать опорными ручками. Установить краны нажимного действия. Установить опорные ручки, крючки для костылей, аварийное освещение, кнопки вызова помощи.</p> <p>Все туалеты оборудовать информационными знаками и указателями, в т. ч. тактильными.</p>	
5.3	Бытовая комната (гардеробная)	есть	13	34,35,36	Ширина дверных проемов в свету в раздевалках 0,75м. Дверные проемы и дверные ручки не контрастны по отношению к прилегающей поверхности.	все	<p>В раздевалках заменить двери таким образом, чтобы ширина дверных проемов в свету при открытой одной створке была не менее 0,9м. Обеспечить высоту порогов в дверных проемах не более 0,014м. Предусмотреть дверные полотна контрастные по отношению к</p>	Текущий ремонт

								прилегающим поверхностям, или контрастно маркировать дверные проемы. Предусмотреть установку ручек нажимного типа, контрастных по отношению к поверхности дверей. Предусмотреть специально оборудованные для МГН места в раздевалке. С шириной проходов 1,8м. Со стороны открывания дверей на стене установить доступные информирющие обозначения о назначении целевых зон на высоте 1,6м по верхнему краю.	Капитальный текущий ремонт
ОБЩИЕ требования к зоне	есть	12,13	29,30, 31,32, 33,34, 35,36	Не адаптировано для всех категорий МГН	-	Адаптировать санитарно-гигиенические помещения для всех категорий МГН			

II Заключение по зоне:

Наименование структурно-функциональной зоны	Состояние доступности* (к пункту 3.4 Акта обследования ОСИ)	Приложение		Рекомендации по адаптации (вид работы)** к пункту 4.1 Акта обследования ОСИ
		№ на плане	№ фото	
Санитарно-гигиенические помещения	ВНД (К,О,С), ДЧ-И (Г,У)	12,13	29, 30, 31, 32, 33, 34, 35, 36	<p>На первом этаже обустроить доступную универсальную кабину для всех категорий инвалидов размером не менее 1,65 * 1,8м. Санитарно-технические приборы установить так, что бы они были доступны для инвалидов на креслах-колясках.</p> <p>Около унитаза для инвалидов на креслах-колясках предусмотреть свободное пространство для кресла-коляски размерами не менее 0,8м. Со свободной стороны установить откидной поручень. Установить раковину без пьедестала.</p> <p>Туалетную комнату оборудовать опорными поручнями для умывальника, крючками для костылей. Обеспечить аварийное освещение и кнопку вызова персонала.</p> <p>В мужском и женском туалетах на 1 и втором этаже обустроить по одной индивидуальной кабине, доступной для всех категорий инвалидов, кроме инвалидов на креслах-колясках. В мужском туалете на первом этаже демонтировать подиум, обеспечить ровное покрытие пола без перепадов высоты.</p> <p>Заменить двери во всех туалетах таким образом, чтобы ширина дверного проема в свету была не менее 0,9м. Предусмотреть пороги в дверных проемах не более 0,014м. Установить дверные ручки нажимного действия или П-образные, контрастные по отношению к полотнам дверей.</p> <p>Умывальники оборудовать опорными поручнями. Установить краны нажимного действия. Установить опорные поручни, крючки для костылей, аварийное освещение, кнопки вызова помощи.</p> <p>Все туалеты оборудовать информационными знаками и указателями, в т. ч. тактильными.</p> <p>В раздевалках заменить двери таким образом, чтобы ширина дверных проемов в свету при открытой одной створке была не менее 0,9м. Обеспечить высоту порогов в дверных проёмах не более 0,014м. Предусмотреть дверные полотна контрастные по отношению к прилегающим поверхностям, или контрастно маркировать дверные проемы. Предусмотреть установку ручек нажимного</p>

				<p>типа, контрастных по отношению к поверхности дверей.</p> <p><i>Предусмотреть специально оборудованные для МГН места в раздевалке. С шириной проходов 1,8м. Со стороны открывания дверей на стене установить доступные информирующие обозначения о назначении целевых зон на высоте 1,6м по верхнему краю.</i></p> <p>Капитальный, текущий ремонт</p>
--	--	--	--	--

* указывается: ДП-В - доступно полностью всем; ДП-И (К, О, С, Г, У) - доступно полностью избирательно (указать категорию инвалидов); ДУ - доступно условно, ВИД - недоступно - доступно частично избирательно (указать категорию инвалидов);

**указывается один из вариантов: ремонт (текущий, капитальный); индивидуальное решение невозможны - организация альтернативной формы обслуживания

Комментарий к заключению: Разработать правила обслуживания и обеспечения безопасности посетителей с ограниченными возможностями здоровья. Провести инструктирование персонала о правилах обслуживания инвалидов.

I Результаты обследования:

6. Системы информации на объекте

ГБПОУ РО «САТТ», по адресу: Ростовская область, г. Семикаракорск, пр. В.А. Закруткина, 23
(Наименование объекта, адрес)

№ п/п	Наименование функционального/планировочного элемента	Наличие элемента		Выявленные нарушения и замечания		Работы по адаптации объектов		Виды работ
		есть/нет	№ на плане	№ фото	Содержание	Значимо для инвалида (категория)	Содержание	
6.1	Визуальные средства	есть	-	-	Не достаточно информирующих обозначений целевых зон и указателей на путях движения, не обеспечена непрерывность информации, позволяющей своевременно ориентироваться и однозначно опознавать объекты и места посещения. Все информирующие обозначения неконтрастны.	К.О.Г.У	Идентифицировать доступные для МГН элементы здания информационными табличками и пиктограммами. Обозначить доступные зоны символами доступности. Обеспечить непрерывность информации. Установить информирующие обозначения идентичные, контрастные относительно прилегающей поверхности, интуитивно-понятные.	Текущий ремонт
6.2	Акустические средства	нет	-	-	Не оборудовано акустическими устройствами. Нет кнопок вызова персонала в санузлах.	С.Г.	Установить кнопки вызова персонала в санузлах на высоте не более 0,6м.	Текущий ремонт
6.3	Тактильные средства	нет	-	-	Визуальная информация не дублирована печатными носителями статической информации, выполенной рельефным и шрифтом Брайля. Нет статических тактильных устройств, в том числе	С	Визуальную информацию дублировать печатными носителями статической информации, выполненной рельефным шрифтом и шрифтом Брайля. Обеспечить информационную поддержку для современного ориентирования на объекте.	Текущий ремонт

ОБЪЕКТ	тактильной разметки.					
требования к зоне	есть	-	-	Не оборудована комплексно система информации.	все	Оборудовать комплексно систему информации и сигнализации об опасности
						Текущий ремонт

II Заключение по зоне:

Наименование структурно-функциональной зоны	Состояние доступности* (к пункту 3.4 Акта обследования ОСИ)	Приложение		Рекомендации по адаптации (вид работы)** к пункту 4.1 Акта обследования ОСИ
		№ на плане	№ фото	
Системы информации на объекте	ВНД (С), ДУ (К, О, Г, У)	-	-	Идентифицировать доступные для МГН элементы здания информационными табличками и тиктограммами. Обозначить доступные зоны символами доступности. Обеспечить непрерывность информации. Установить информирующие обозначения идентичные, контрастные относительно прилегающей поверхности, интуитивно-понятные. Установить кнопки вызова персонала в санузлах на высоте не более 0.6м. Визуальную информацию дублировать печатными носителями статической информации, выделенной рельефным шрифтом и шрифтом Брайля. Обеспечить информационную поддержку для своевременного ориентирования на объекте. Текущий ремонт

* указывается: ДП-В - доступно полностью всем; ДП-И (К, О, С, Г, У) - доступно полностью избирательно (указать категорию инвалидов); ДП-В - доступно частично избирательно (указать категорию инвалидов); ДУ - доступно условно, ВНД - недоступно - доступно частично избирательно (указать категорию инвалидов).

** указывается один из вариантов: не указывается; ремонт (текущий, капитальный); индивидуальный; решение невозможно - организация альтернативной формы обслуживания

Комментарий к заключению: Оборудовать комплексно систему информации и сигнализации об опасности.

Результаты фотофиксации на объекте

ГБПОУ РО «САПГ», Ростовская область, г. Семикаракорск, пр. В.А. Закруткина, 23

Фото 1



Фото 3

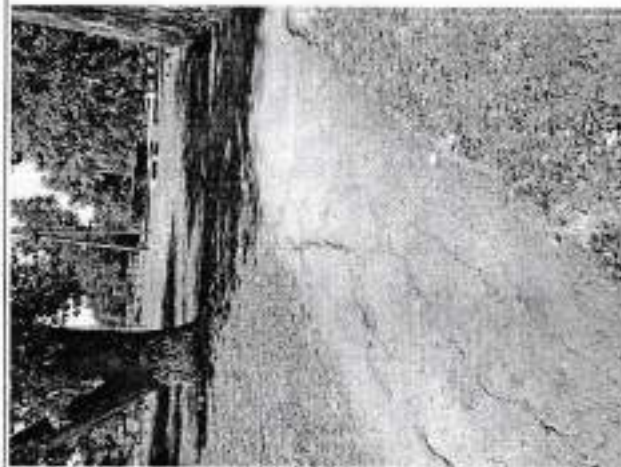


Фото 2



Фото 4



Результаты фотофиксации на объекте
ГБПОУ РО «САТТ», Ростовская область, г. Семикаракорск, пр. В.А. Закруткина, 23

Фото 5



Фото 6

Фото 7



Фото 8



Результаты фотофиксации на объекте
ГБПОУ РО «САТТ», Ростовская область, г. Семикаракорск, пр. В.А. Закруткина, 23

фото 9

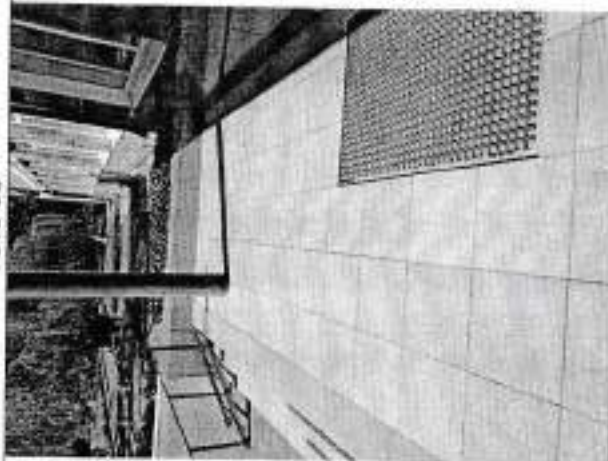


Фото 11



Фото 12



Результаты фотофиксации на объекте
ГБОУ РО «САТТ», Ростовская область, г. Семикаракорск, пр. В.А. Закруткина, 23

Фото 13

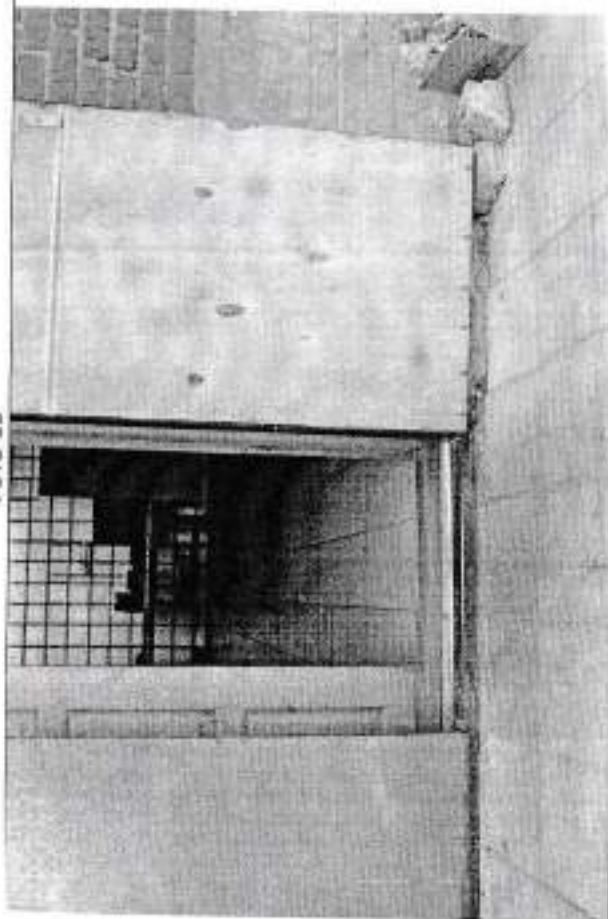


Фото 14

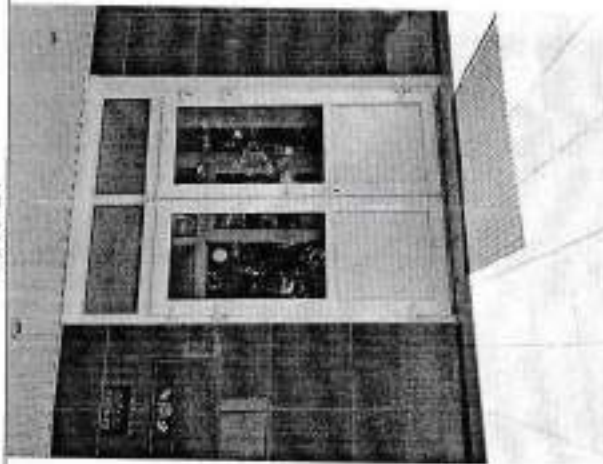


Фото 15

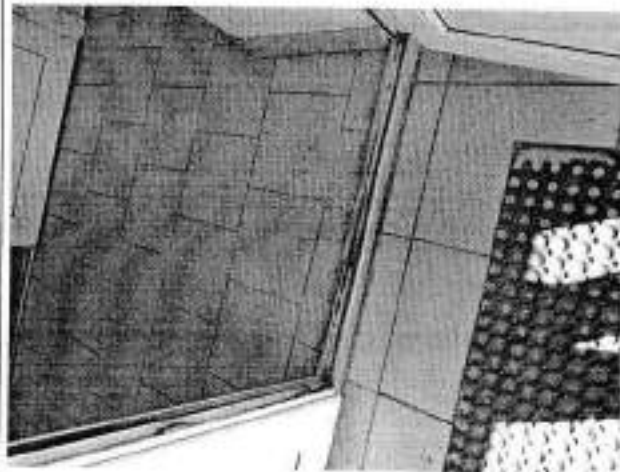
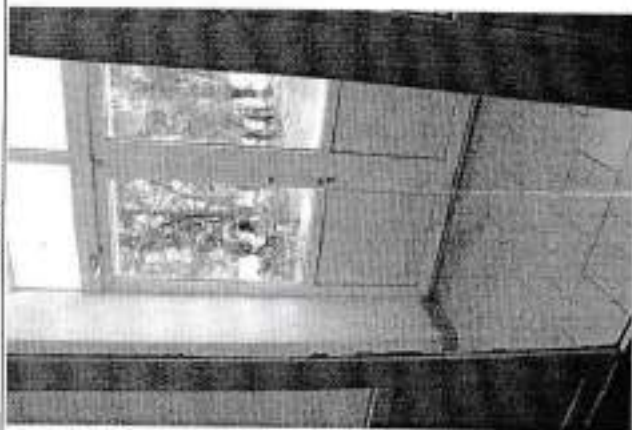


Фото 16



Результаты фотофиксации на объекте

ГБПОУ РО «САТТ», Ростовская область, г. Семикаракорск, пр. В.А. Закругкина, 23

Фото 17

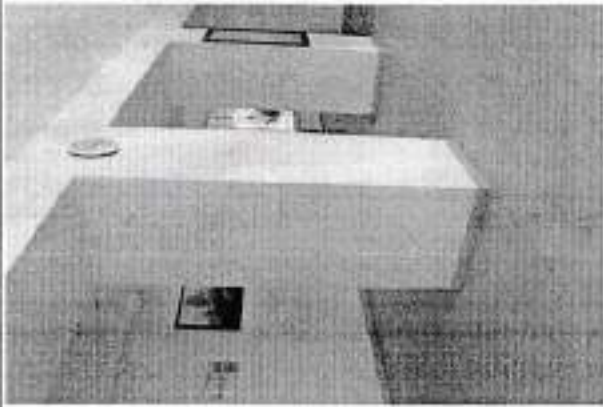


Фото 19

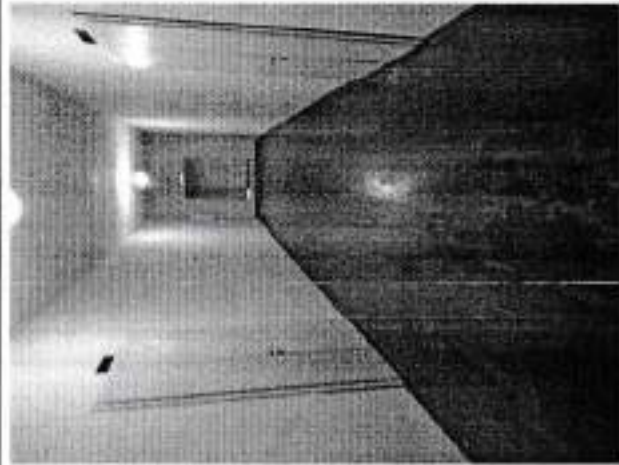


Фото 18



Фото 20



Результаты фотофиксации на объекте

ГБПОУ РО «САТТ», Ростовская область, г. Семикаракорск, пр. В.А. Закруткина, 23

Фото 21

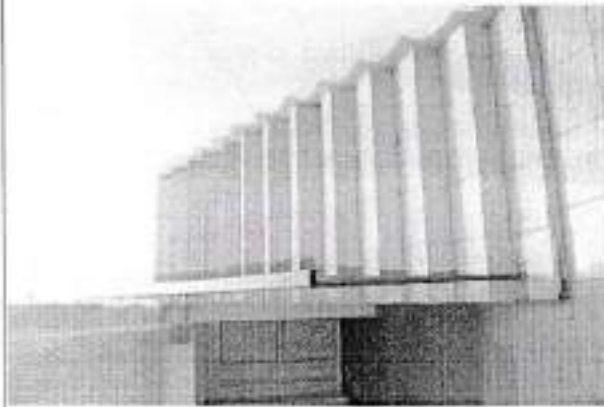


Фото 22

Фото 23

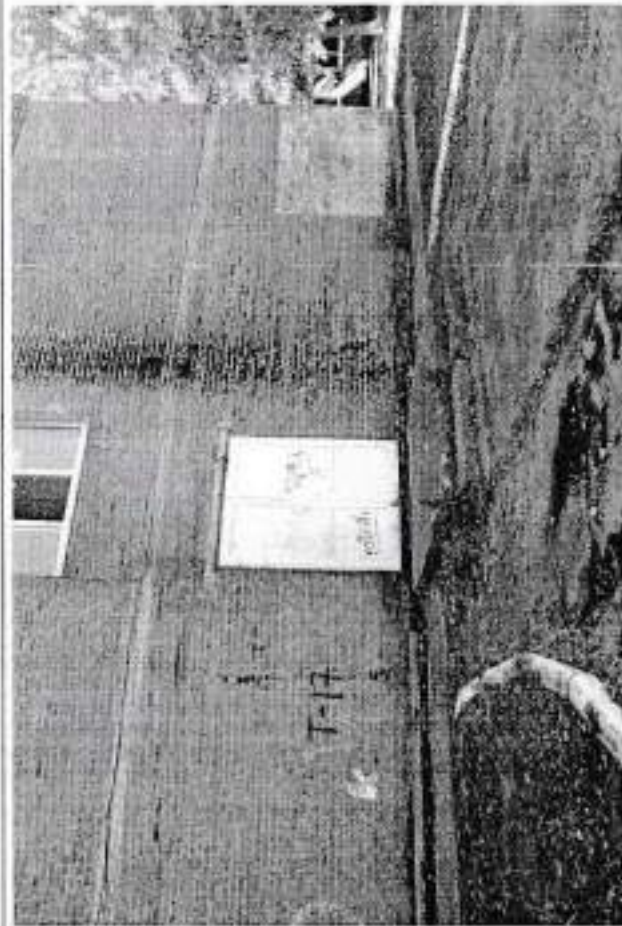
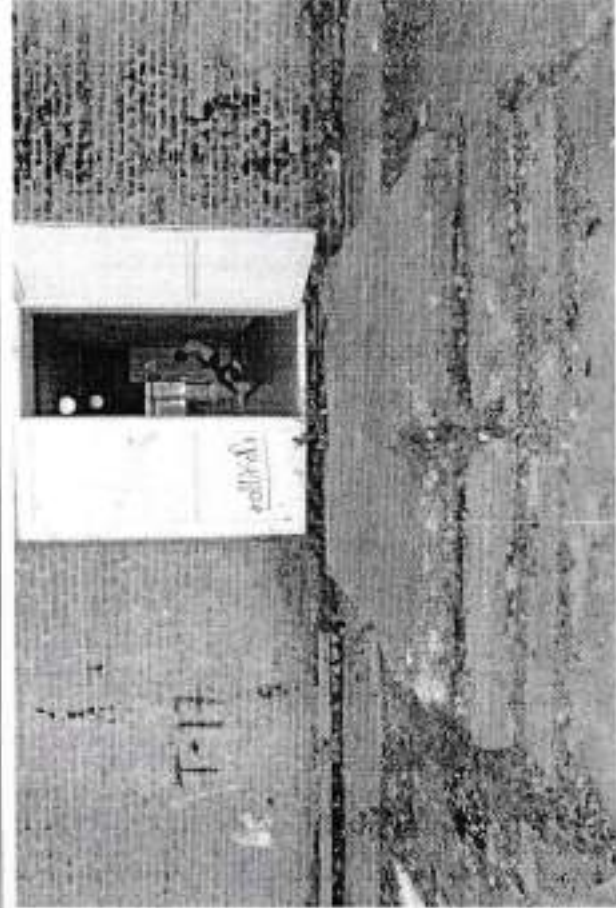


Фото 24



результаты фотофиксации на объекте

ГЫПОУ РО «САГТ», Ростовская область, г. Семикаракорск, пр. В.А. Закруткина, 23

Фото 25

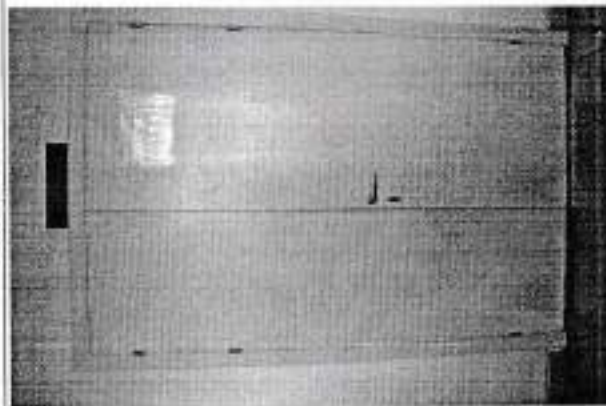


Фото 26

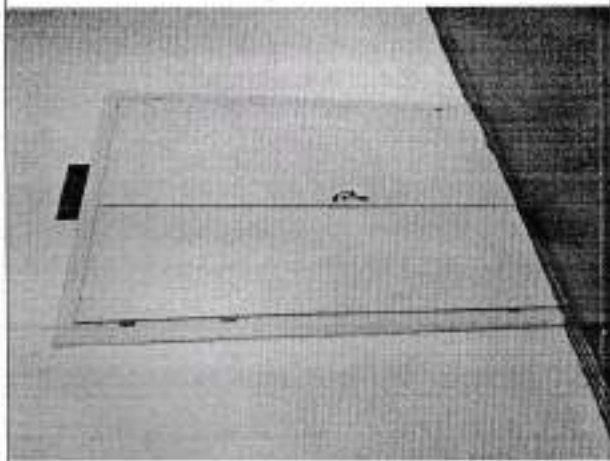


Фото 27

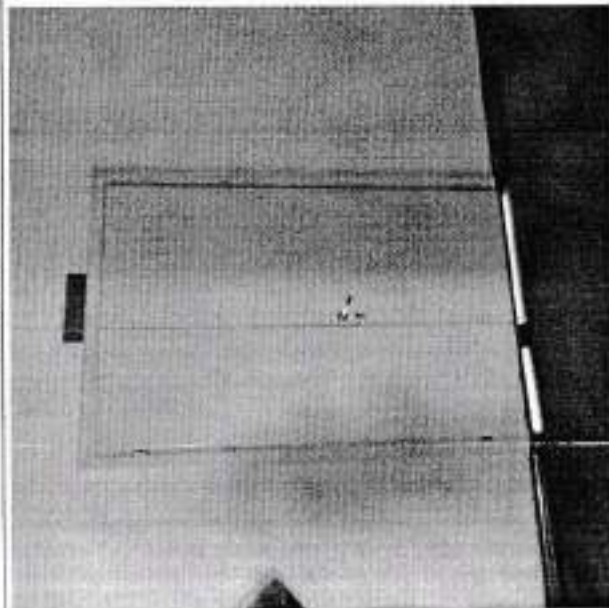


Фото 28



Фото 29

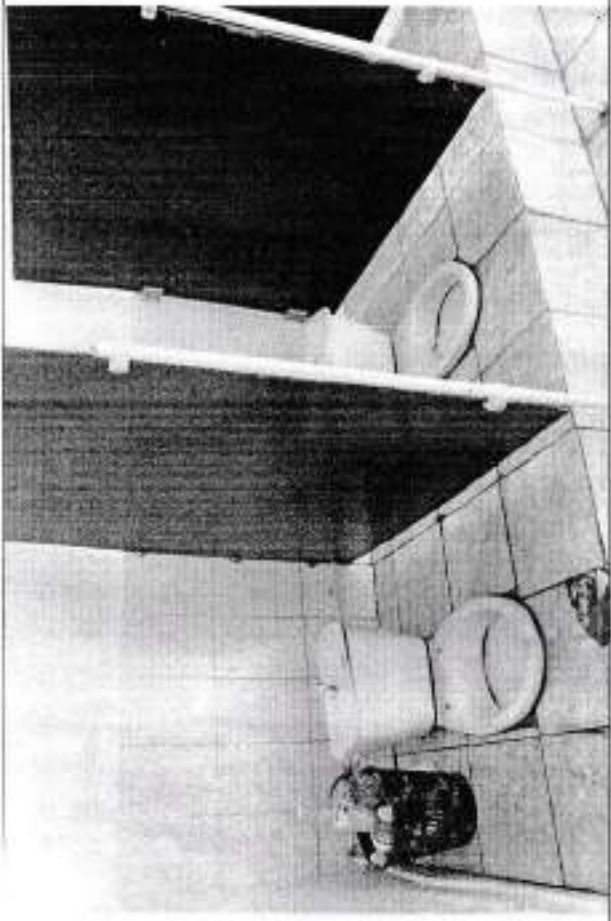


Фото 30

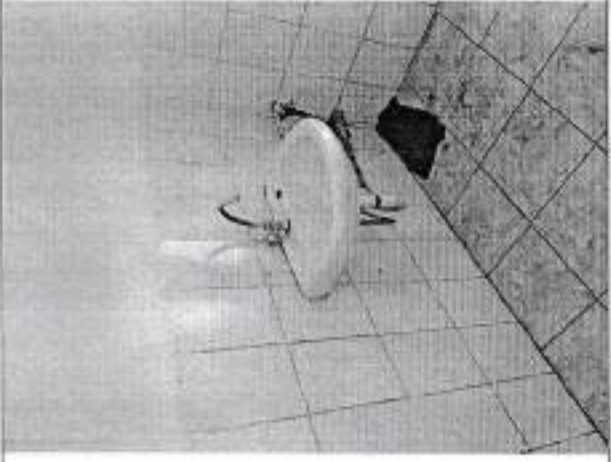


Фото 31

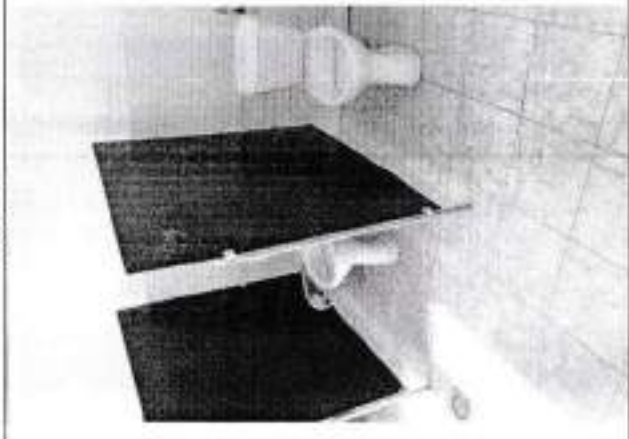
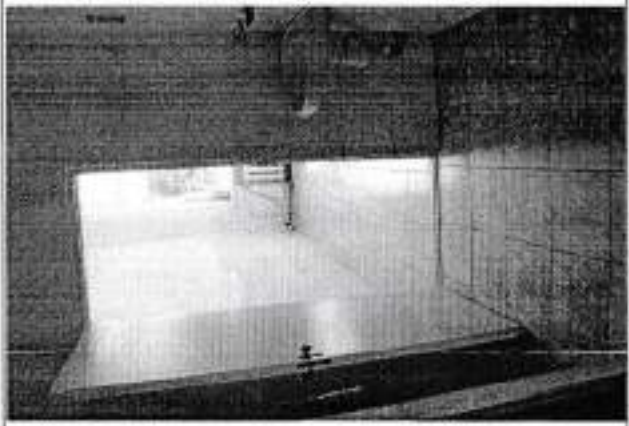
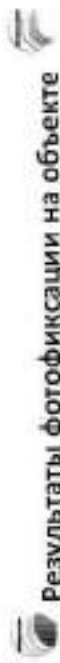


Фото 32





Результаты фотофиксации на объекте

ГБПОУ РО «САГТ», Ростовская область, г. Семикаракоorsk, пр. В.А. Закруткина, 23

Фото 33

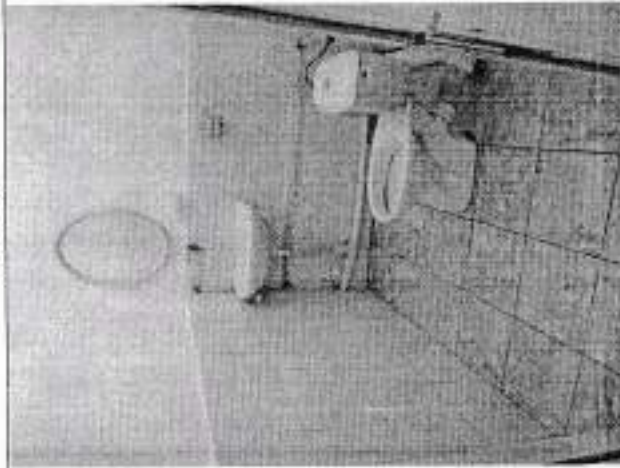


Фото 34

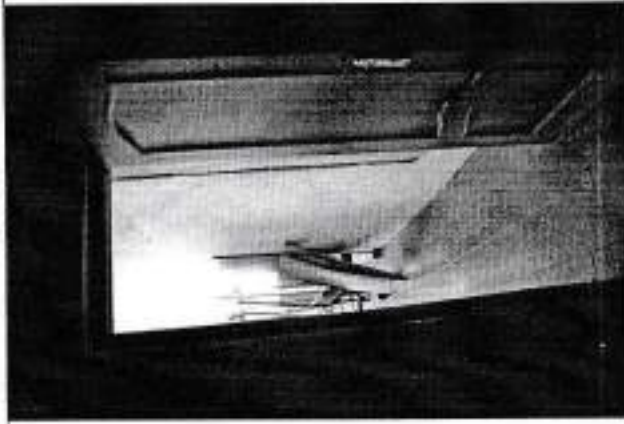


Фото 35

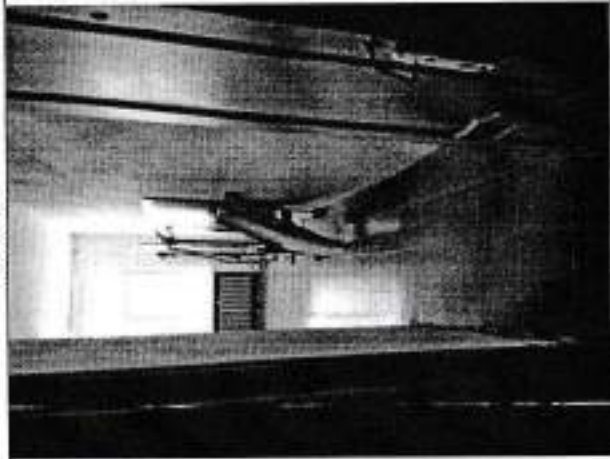
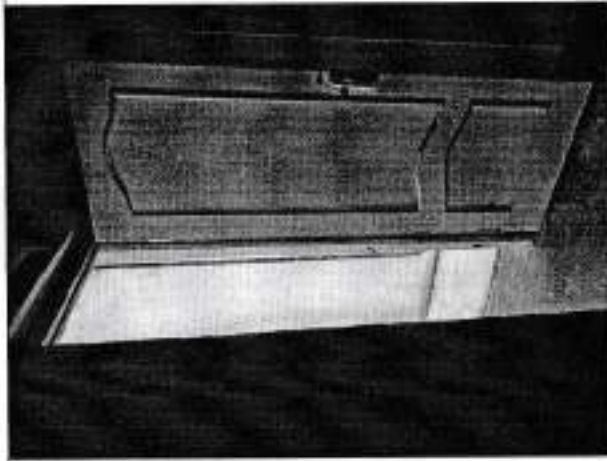
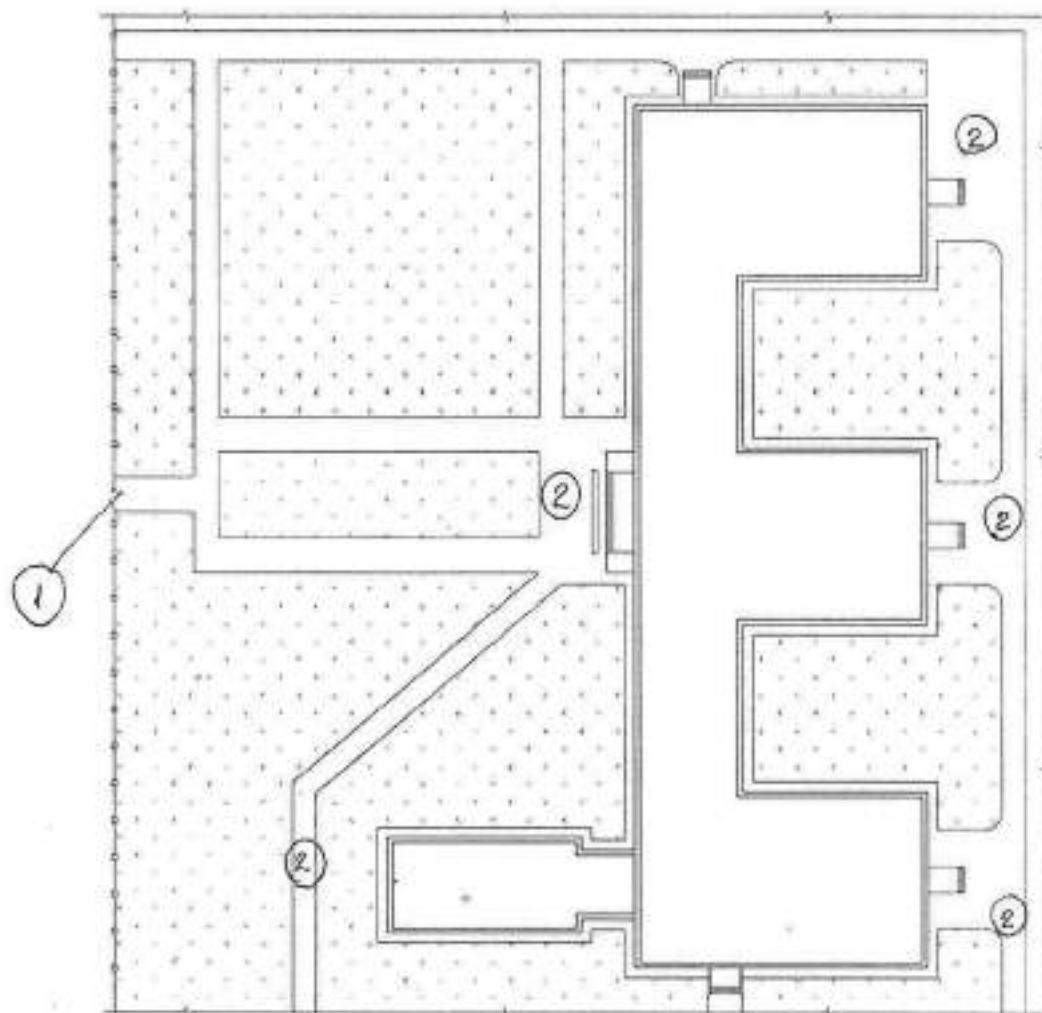


Фото 36

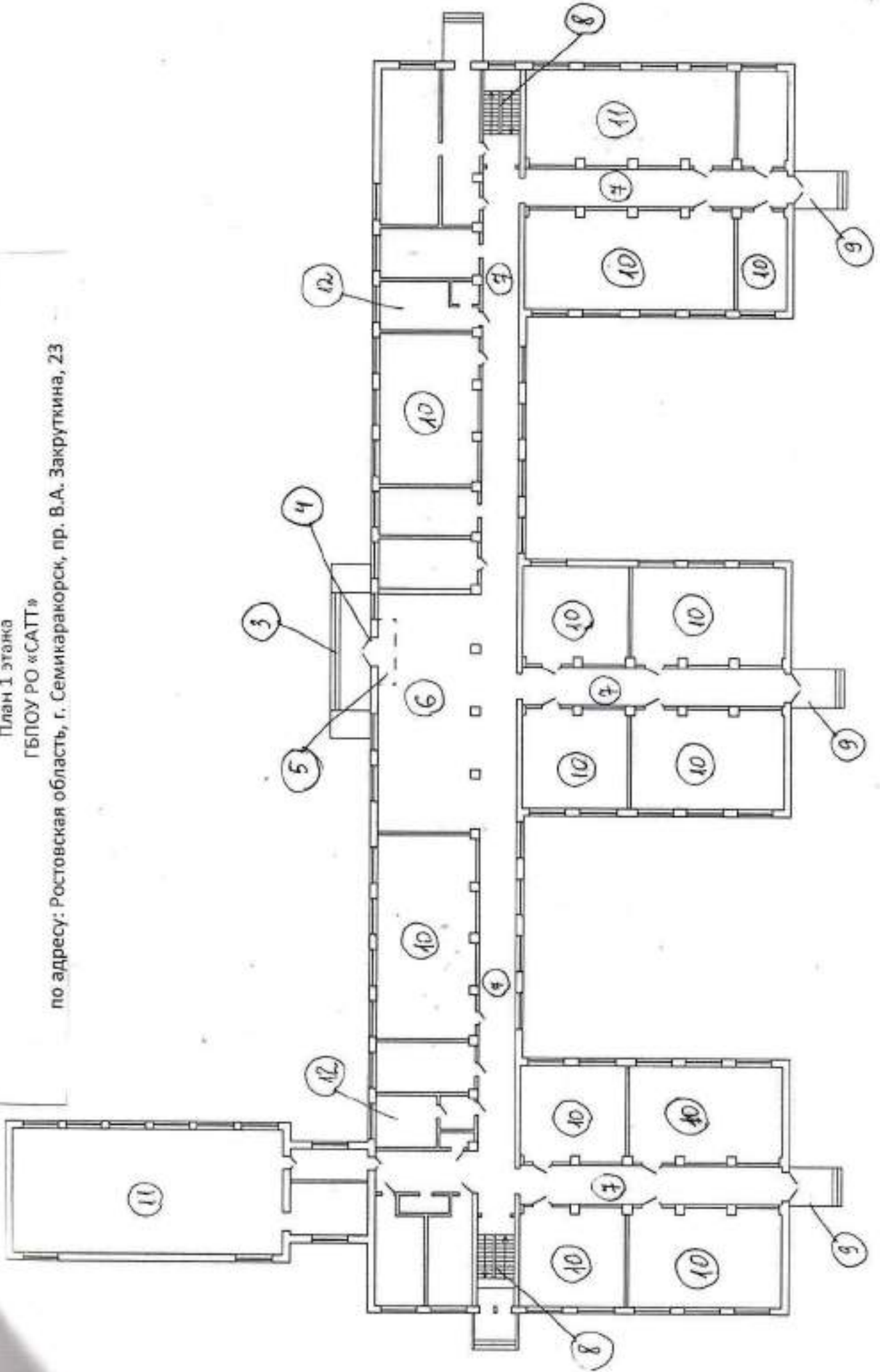


Ситуационный план
ГБПОУ РО «САТТ»

по адресу: Ростовская область, г. Семикаракорск, пр. В.А. Занруткина, 23

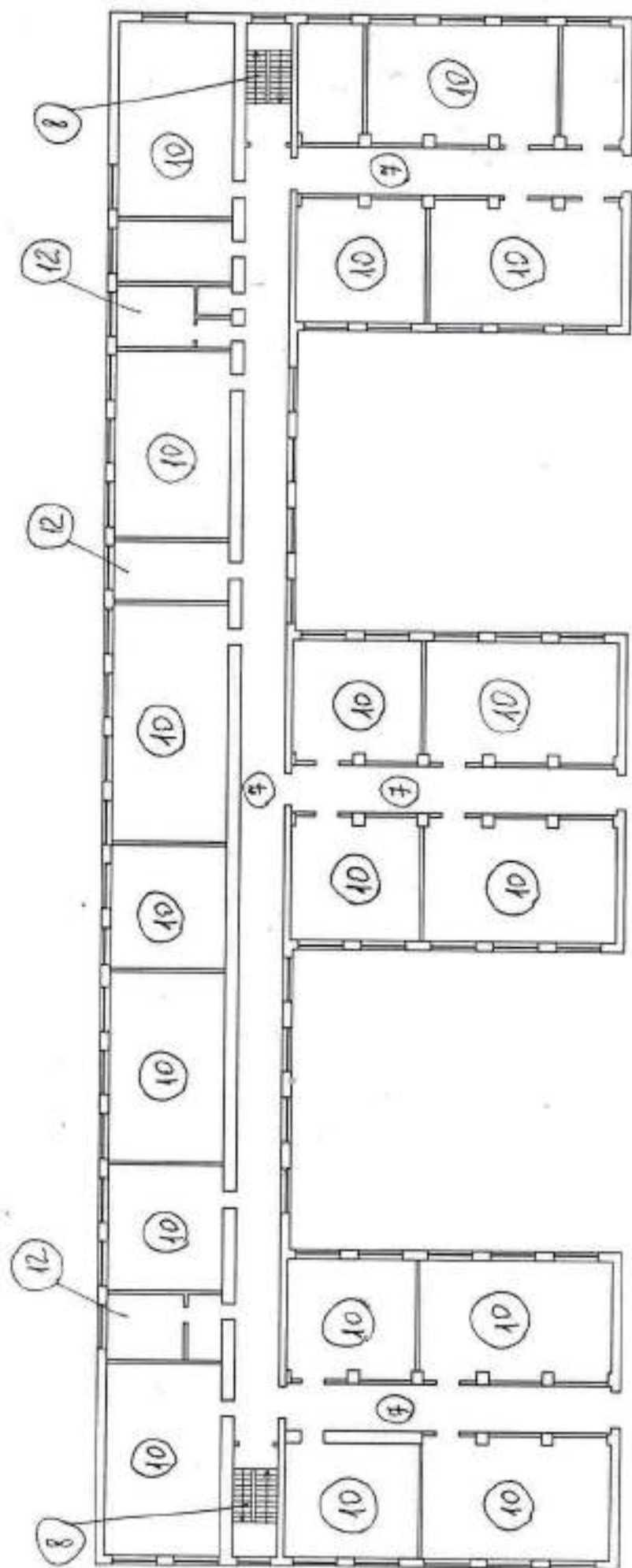


План 1 этажа
ГБПОУ РО «САТТ»
по адресу: Ростовская область, г. Семикаракорск, пр. В.А. Закруткина, 23

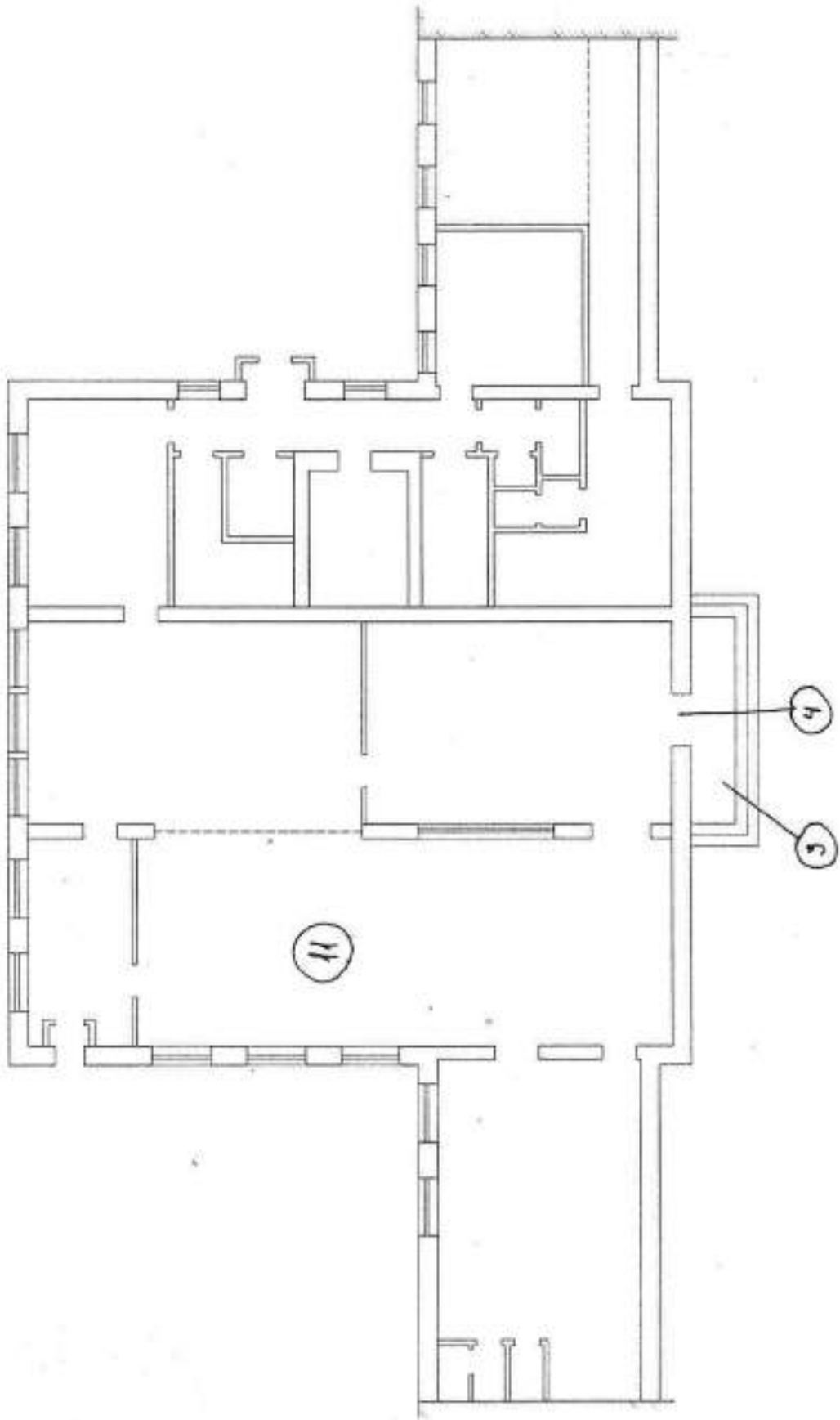


План 2 этажа
ГБПОУ РО «САТТ»

по адресу: Ростовская область, г. Семикаракорск, пр. В.А. Закруткина, 23



План помещения столовой
ГБОУ РО «САТТ»
по адресу: Ростовская область, г. Семикаракорск, пр. В.А. Закруткина, 23



Прошито и
пронумеровано
57 лист 66

Директор
А.А. Курали

